

Jalostuksen tavoiteohjelma

Belgianpaimenkoira, laekenois 2020–2024

Hyväksytty rotujärjestön yleiskokouksessa xx.xx.xxxx
SKL:n jalostustieteellinen toimikunta hyväksynyt xx.xx.2019

Sisällys

Sisällys.....	2
1. YHTEENVETO.....	4
2. RODUN TAUSTA.....	6
3. JÄRJESTÖORGANISAATIO JA SEN HISTORIA.....	8
4. RODUN NYKYTILANNE.....	10
4.1. Populaation rakenne ja jalostuspohja.....	10
Sukusiitos vähentää heterotsygoottisia geenipareja.....	11
Haitat alkavat näkyä kun sukusiitosaste ylittää 10 %.....	12
4.2 Luonne ja käyttäytyminen sekä käyttöominaisuudet.....	17
4.2.1 Rotumääritelmän maininnat luonteesta ja käyttäytymisestä sekä rodun käyttötarkoituksesta.....	17
4.2.2 Luonne ja käyttäytyminen päivittäistilanteissa.....	17
4.2.3 PEVISA-ohjelmaan sisällytetty luonteen ja käyttäytymisen ja/tai käyttöominaisuuksien testaus ja/tai kuvaus.....	25
4.2.4 Käyttö- ja koeominaisuudet.....	26
4.2.5 Kotikäyttäytyminen ja lisääntyminen.....	31
4.2.5 Yhteenveto rodun käyttäytymisen ja luonteen keskeisimmistä ongelmakohtista sekä niiden korjaamisesta.....	32
4.3. Terveys ja lisääntyminen.....	34
4.3.1 PEVISA-ohjelmaan sisällytetyt sairaudet.....	34
Luomien virheasennot.....	40
Entropion eli luomen sisäänkiertymä.....	41
Trichiasis eli luomen / naaman karvojen osuminen silmään.....	41
Ektropion / makroblepharon.....	41
Vilkkuluomen ruston kiertymä.....	42
Cherry eye eli kirsikkasilmä.....	42
Sarveiskalvon dystrofia.....	42
Pannus.....	43
Punktaatti keratiitti.....	43
PPM.....	43
Harmaakaihi eli katarakta.....	44
Linssiluksaatio.....	44
PHTVL/PHPV.....	44
Lasiaisen rappeuma (vitreous degeneraatio).....	45
Verkkokalvon kehityshäiriö (RD).....	45
Etenevä verkkokalvon surkastuma (PRA).....	45
CEA, Collie eye anomaly.....	46
Näköhermon pään hypoplasia/mikropapilla ja coloboma.....	46
Kuivasilmäisyys (KCS).....	46
Atresia Punctae.....	47
Iris hypoplasia (iris coloboma).....	47
Rotukohtaiset verkkokalvon muutokset (nk. retinopatiat).....	47
4.3.2 Muut rodulla todetut merkittävät sairaudet.....	50

Nikamaepämuodostumat	53
4.3.3 Yleisimmät kuolinsyyt	59
4.3.4 Lisääntyminen.....	59
4.3.5 Sairauksille ja lisääntymisongelmille altistavat anatomiset piirteet.....	60
4.3.6 Yhteenveto rodun keskeisimmistä ongelmista terveydessä ja lisääntymisessä.....	60
4.4. Ulkomuoto	61
Rotumääritelmä	61
Rodun koirien näyttelykäynnit	66
5. YHTEENVETO AIEMMAN JALOSTUKSEN TAVOITEOHJELMAN TOTEUTUMISESTA.....	68
5.1 Käytetyimpien jalostuskoirien taso.....	68
6. JALOSTUKSEN TAVOITTEET JA TOTEUTUS	73
6.1 Jalostuksen tavoitteet	73
6.2 Suositukset jalostuskoirille ja yhdistelmille	74
Suositukset jalostukseen käytettävien koirien ja yhdistelmien ominaisuuksista.....	74
6.3 Rotujärjestön toimenpiteet	77
6.4 Uhat ja mahdollisuudet sekä varautuminen ongelmiin	77
6.5 Toimintasuunnitelma ja tavoiteohjelman seuranta.....	79
7. LÄHTEET	80

1. YHTEENVETO

Kuvaus rodusta ja sen käyttötarkoituksesta

Belgianpaimenkoira on belgialainen, keskikokoinen paimen- ja palveluskoirarotu ja laekenois rodun neljästä muunnoksesta punaruskea karkeakarvainen. Nykypäivänä laekenois'ita halutaan niin harrastuskoiraksi useisiin eri lajeihin kuin näyttely- ja kotikoiraksi.

Rodun tilanne ja jalostustavoitteet

Belgianpaimenkoiran neljällä eri muunnoksella on sama rotumääritelmä. Rotumääritelmä on kieltänyt muunnosten väliset risteytykset, mutta FCI:n aloitteesta Suomen Kennelliitto hyväksyi vuoden 2013 alusta muunnosristeytykset siten, että laekenois'n saa ilman poikkeuslupaa parittaa myös malinois'n (ruskea lyhytkarvainen) kanssa.

Tavoitteena on saada lukumääräisesti pienen laekenoismuunnoksen rekisteröintimäärät kasvuun.

Populaation rakenne ja jalostuspohja

Laekenois'ita rekisteröidään vuosittain keskimäärin yksi pentue. Muunnoksen geenipohja on hyvin kapea maalimanlaajuisestikin tarkastellen. Populaation suhteen tärkein jalostustavoite on saada nostettua koiramäärää.

Luonne ja käyttäytyminen sekä käyttöominaisuudet

Rotumääritelmä kuvaa belgianpaimenkoiran valppaaksi ja aktiiviseksi koiraksi, joka on erittäin energinen ja aina valmis toimimaan ja jolla on synnynnäinen kyky vartioida laumaansa ja puolustaa isäntäänsä. Belgianpaimenkoiran tulisi olla eloisa, tarkkaavainen ja varmaluonteinen, ilman pienintäkään pelkoa tai aggressiivisuutta.

Jalostuksessa tulisi jatkossa panostaa yhä enemmän käyttöominaisuuksien sekä rodunomaisen luonteen vaalimiseen.

Terveys ja lisääntyminen

Laekenoismuunnoksen vakavimmat terveysongelmat liittyvät kannan elinvoimaisuuteen sekä lonkka- ja kyynärnivelien kasvuhäiriöihin. Yleisesti ottaen rodun terveystilanne vaikuttaa kuitenkin Suomen Belgianpaimenkoirayhdistyksen terveystarkastuksen perusteella suhteellisen hyvältä. Terveystilanteen ylläpitämisen suhteen tärkein tavoite on tutkia koiria kattavaksi ja jakaa avoimesti tutkimuksista saatua tietoa.

Ulkomuoto

Käyttökoirarotuna belgianpaimenkoiran rakenteen tulee kestää käyttöä. Laekenois'n nykyinen rakenne mahdollistaneen sen käyttötarkoituksen rotumääritelmän mukaisena harrastuskoirana. Kuitenkin tulee kiinnittää huomiota rakenteen säilyttämiseen terveenä, jotta tilanne säilyy jatkossakin hyvänä.

Tärkeimmät suositukset jalostuskoirille

Belgianpaimenkoirat ovat vuodesta 1996 lähtien kuuluneet PEVISA-ohjelmaan, jonka puitteissa tällä hetkellä tutkitaan koirat lonkka- ja kyynärniveldysplasian sekä silmäsairauksien osalta.

PEVISA-vaatimusten lisäksi Suomen Belgianpaimenkoirayhdistys suosittelee, ettei jalostuskoirilla olisi elämänlaatuun vaikuttavia sairauksia. Luonteen osalta yhdistyksen suositus on, että jalostukseen käytettävät koirat ovat joko suorittaneet palveluskoirakokeen avoimen luokan koulutustunnuksen tai Kennelliiton luonnetestin tietyin tavoitearvosanoin. Ulkomuodon osalta yhdistyksen suositus on vähintään laatuarvosana ”hyvä” (H) näyttelystä vähintään 15 kuukauden ikäisenä tai yhdistyksen järjestämä ulkomuodon jalostustarkastus arvosanalla ”hyväksytty” tai ”hyväksytty varauksin”.

2. RODUN TAUSTA

Alkuperä ja käyttötarkoitus

Euroopassa oli 1800-luvulla monentyyppisiä paimenkoiria, joiden tehtävänä oli niin paimentaminen kuin laumojen ja paimenien puolustaminenkin. Monissa maissa haluttiin luoda oma rotu tai omia rotuja – näin myös Belgiassa.

Laekenois'n kehitys nykyiseen muotoonsa

Brysselin lähellä Cureghemin Eläinlääketieteellisen koulun professorina vaikuttanut Adolpe Reul kiinnostui yhdenmukaisen belgialaisen paimenkoirarodun kehittämistä. Eläinlääkärikollegojensa avustuksella hän sai houkuteltua useita paimenia saapumaan koirineen Brysseliin, jossa suoritettiin ensimmäinen katselmus vuonna 1891. Katselmukseen saapui 117 koiraa ja vaikka osa koirista oli keskenään lähisukulaisia, ei niistä löytynyt kahta samanlaista. Kuitenkin kun joukosta oli poistettu eniten poikkeavat yksilöt, pystyttiin yhdistäviksi tekijöiksi mainitsemaan seuraavat seikat: säkäkorkeus oli noin 55 cm, paino oli noin 18 kg, korvat olivat suhteellisen pienet, kolmiomaiset ja pystyt, ilme oli älykäs ja koirat pysyivät koko ajan liikkeessä. Sitä vastoin turkin pituus ja rakenne olivat hyvin toisistaan poikkeavat. Kuitenkin erotuksena muihin sen ajan paimenkoirarotuihin ei näiden 117 koiran joukossa ollut ainuttakaan valkoista yksilöä. Koirilla oli lisäksi tiheä alusvilla, joka suojaasi niitä kylmältä ja kosteudelta. Usealla koiralla oli lyhyt häntä tai pelkkä töpö, yleensä typistykseen takia.

Vuonna 1891 perustettiin Brysselissä Le Club du Chien de Berger Belge, jonka tarkoituksena oli rodun vaaliminen sekä näyttelyiden, käyttökokeiden ja luonnetestien järjestäminen. Vastaperustettu yhdistys päätyi sallimaan belgianpaimenkoiralle kolme muunnosta: pitkäkarvaisen, lyhytkarvaisen ja karkeakarvaisen. Kaikki värit olivat sallittuja. Vuonna 1899 rotumääritelmää muutettiin siten, että pitkäkarvaisen muunnoksen tuli olla väriltään musta, lyhytkarvaisen punaruskea mustin karvanpäin (malinois) ja karkeakarvaisen tuhkanharmaa. Muut värit olivat kiellettyjä. Päätettiin myös, etteivät typistetyt hännät olleet enää sallittua.

Belgianpaimenkoiran kasvatusta perustui rodun alkuaikoina vain muutamiin jalostusuroksiin ja tiukkaan sukusiitokseen. Näin saatiin vuoteen 1910 mennessä vakiinnutettua niin belgianpaimenkoiran luonne kuin tyyppikin.

Laekenois'n ja lyhytkarvaisen muunnoksen eli malinois'n alkuperä nivoutuu yhteen, sillä niiden kantakoirat ovat ainakin osittain samoja. Laekenois pohjautuu maantieteellisesti Laekenin linnan ympäristöön, jossa paimen nimeltä Janssen työskenteli useamman erityyppisen paimenkoiran kanssa. Näiden koirien tehtävänä ei niinkään ollut paimentaa vaan vartioida. Vuonna 1885 Janssen osti karkeakarvaisen uroksen, Vos I:n (tai Vos de Laeken), joka oli väriltään punakeltainen. Vosiin ja lyhytkarvaisen punaharmaan nartun Lise de Laekenin jälkeläisistä uros Tom ja narttu Spitz mainitaan karkeakarvaisen muunnoksen kantakoirina ja lyhytkarvaiset nartut Diane ja Mouche puolestaan malinois'n kantakoirina.

Maailmansodat verottivat raskaasti belgianpaimenkoirakantaa ja kasvatustyö oli aloitettava käytännössä alusta. Toisen maailmansodan jälkeen belgianpaimenkoiran säkäkorkeus nostettiin nykyisiin mittoihin: uroksilla ihanne 62 cm ja nartuilla 58 cm, kahden sentin poikkeama alle ja neljän sentin poikkeama yli ihanteen sallittiin.

Vuonna 1966 FCI päätti neljän CACIBin myöntämisestä belgianpaimenkoirille eli groenendaelille, tervuerenille, malinois'ille ja laekenois'ille. Vuonna 1973 päätettiin pääpiirteissään nykyisenkaltaisista turkin väreistä.

Kun yhteiskunnan muuttuessa paimenkoirilta työt vähenivät ja samaan aikaan belgianpaimenkoirien lukumäärä kasvoi, todettiin Belgiassa jo 1800-lopulla, että koirille tulee järjestää paimennuskokeiden lisäksi toisenlaisia käyttökokeita, jotta voidaan vaalia belgianpaimenkoiran luontaisia käyttöomaisuuksia. Näin saivat alkunsa ns. ring-kokeet.

Rotumääritelmän mukaan belgianpaimenkoira on nykyään työkoira (mm. vartiointi, suojele ja jäljestys) sekä monipuolinen palveluskoira, joka soveltuu myös perhekoiraksi.

Sukulaisrodut, joiden kanssa yhteinen kehityshistoria

Laekenois'illa ja hollanninpaimenkoiralla sekä bouvierilla lienee yhteisiä kantakoiria.

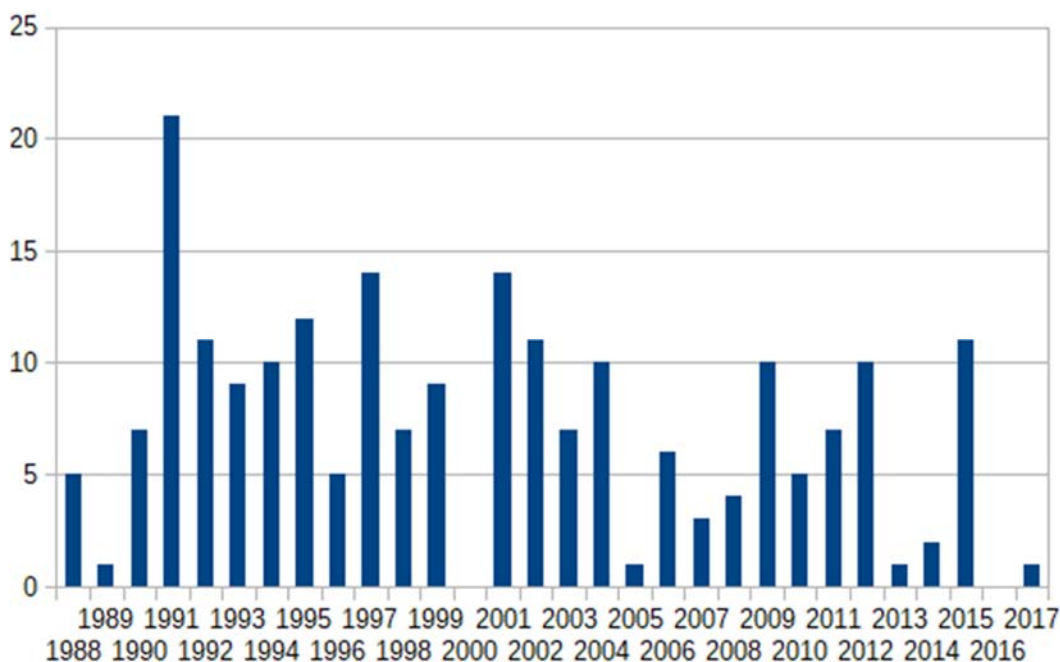
Eri linjat

Intervariaatioiden myötä osalla laekenois'ista on sukutauluissaan myös käyttölinjaista malinois'ta.

Ensimmäiset laekenois't Suomessa, koiramäärän kehitys

Ensimmäinen laekenoispentue Suomessa syntyi vuonna 1988 kennel Valkohampaalle, kantanarttuna oli Alankomaista Tanskaan viety ja sieltä Suomeen tuotu Fiona Porretta. Pian kasvatustoiminnan aloitti myös kennel Aactiva, jonka kantanarttu oli Ruotsista tuotu Fannyhills Claudia. Vuonna 1991 syntyi kennel Blackroyalin ensimmäinen pentue, jonka emänä oli Valkohampaan Athene.

Laekenois'iden rekisteröintimäärä oli huipussaan vuonna 1991, jolloin rekisteröitiin 22 koira. Joinakin vuosina rekisteröinnit ovat olleet pelkästään tuontikoirien varassa.



Kuva 1. Laekenois'iden rekisteröintimäärät 1988-2017. PÄIVITETTY.

3. JÄRJESTÖORGANISAATIO JA SEN HISTORIA

Nykyinen rotujärjestö ja aiemmat rotujärjestöt

Vanha belgianpaimenkoirakanta hävisi ja uusien koirien tuominen oli hankalaa karanteenista johtuen. Ulla Tikkanen toi kuitenkin Suomeen useita groenendaeleja Sveitsistä, joilla hän kilpaili ja osoitti että belgianpaimenkoira on myöskin palveluskoira. Vuonna 1969 tuli kuitenkin tieto, että saadaakseen muotovalionarvon, piti kilpailla seurakoirien tottelevaisuudessa (TOKOssa). Belgianpaimenkoira oli siis menettänyt palveluskoiraoikeudet, koska kilpailevia belgianpaimenkoiria oli niin vähän. Ulla otti yhteyttä Olav ja Laila Ulfvesiin sekä Kalle Paalaseen perustaakseen yhdistyksen, jonka yhtenä päämääränä oli saada kilpailuoikeudet takaisin belgianpaimenkoiralle palveluskoirana.

Suomen Belgianpaimenkoirayhdistys ry:n perustava kokous pidettiin 24.5.1971 ja perustajajäsenet olivat: Margareta Boije, Arja Kovanen, Eva ja Kalle Paalanen, Irma Päivärinta (Saariokari), Ulla Tikkanen sekä Laila ja Olav Ulfves. Yhdistyksen päämääränä oli siis saada belgianpaimenkoira jälleen palveluskoiraksi. Suomen Kennelliiton jäsenyhdistykseksi rotua harrastavana yhdistyksenä Suomen Belgianpaimenkoirayhdistys ry hyväksyttiin vuonna 1973. Vuonna 1977 belgianpaimenkoira sai takaisin oikeudet kilpailla PK-kokeissa. Vuonna 1994 rotua harrastavasta yhdistyksestä tuli rotujärjestö.

Rotua harrastavan yhdistyksen tai järjestön jäsenmäärä ja sen kehitys

Suomen Belgianpaimenkoirayhdistys ry:n jäsenmäärä on luonnollisesti ollut sidoksissa belgianpaimenkoirien rekisteröintimääriin. Vuonna 2000 jäseniä oli ennätysmäärä, 2545 jäsentä.

Taulukko 1. Suomen Belgianpaimenkoirayhdistyksen jäsenmäärän kehitys

Vuosi	1985	1990	1995	2000	2005	2010	2014	2015	2016	2017
Jäsenmäärä	466	1095	2285	2545	1919	1868	1695	1621	1527	1545

Jalostusorganisaation rakenne ja jalostustoimikunnan tehtävät

Jalostustoimikunta perustettiin vuonna 1973. Johtokunta nimittää jalostustoimikunnan puheenjohtajan ja hyväksyy puheenjohtajan esityksestä jalostustoimikunnan muut jäsenet. Toimikunnan jäsenmäärä on vuosien saatossa vaihdellut, samoin toimikunnan rakenne. Vuonna 2006 päätettiin kokeilla muunnostoimikuntia, mutta alkuvuodesta 2008 palattiin jälleen nykyisenkaltaiseen järjestelyyn, jossa jalostustoimikunnan muodostavat puheenjohtaja, sihteeri ja 2-5 toimikunnan jäsentä. Jalostustoimikunnan puheenjohtaja nimitetään kahdeksi vuodeksi kerrallaan.

Jalostustoimikunnan toimintaohjeen (hyväksytty johtokunnan kokouksessa 28.4.2018) mukaan jalostustoimikunnan tehtävät ovat seuraavat:

- seuraa rodun kehitystä ja jakaa rotutietoutta
- toimii puolueettomasti, objektiivisesti ja rodun parhaaksi huomioiden koko käytettävissä oleva koiramateriaali
- kerää ja jakaa tietoa kokonaisvaltaisesti rodun terveydestä, luonteesta, käyttöominaisuuksista ja ulkomuotoseikoista
- pitää yhteyttä kotimaisiin ja ulkomaisiin rotuyhdistyksiin sekä kasvattajiin ja ohjaa ja neuvoa uusia

kasvattajia ja urosten omistajia

. järjestää jalostukseen liittyviä koulutustilaisuuksia ja valmistaa koulutusmateriaalia sekä jalostusta käsitteleviä artikkeleita

- seuraa rodussa tapahtuvia muutoksia ja tiedottaa rotujärjestölle ja jäsenistölle niiden mahdollisista

vaikutuksista rotuun

- kantaa päävastuun JTO:n ja PEVISA-ohjelman laatimisesta, päivityksestä ja sen seurannasta

- käsittelee ja päättää viiveettä rodun poikkeuslupa-anomukset ja muut lausuntoa vaativat asiat sekä vastaa näihin kirjallisesti ja tarvittaessa perustelee kantansa

- seuraa viranomaisten sekä kennelkattojärjestöjen koiranjalostusta koskevia määräyksiä ja tiedottaa

niistä

- vastaa jalostustarkastuksen säännöistä ja ohjeista

- valvoo ja opastaa pentuvälittäjiä

- tiedottaa toiminnastaan Belgianpaimenkoirat-lehden ja facebookin välityksellä

- huolehtii toimintansa taloudesta hyväksytyin talousarvion puitteissa ja johtokunnan antamien ohjeiden

mukaisesti

- toimittaa toimintakertomuksen johtokunnalle tammikuun loppuun mennessä

- toimittaa terveys ja rekisteröintitilastot toimintakertomukseen tammikuun loppuun mennessä

- päättää JTO:n suosituksista

- toimii yhteistyössä tutkimustyöryhmän kanssa

- toimii yhteistyössä näyttelytoimikunnan kanssa ulkomuototuomareiden koulutuksen osalta

4. RODUN NYKYTILANNE

4.1. Populaation rakenne ja jalostuspohja

MMT Katariina Mäki 5.8.2013

Rodun perinnöllinen monimuotoisuus tarkoittaa sen geenimuotojen (alleelien) runsautta. Puhutaan myös jalostuspohjan laajuudesta.

Mitä monimuotoisempi rotu on, sitä useampia erilaisia versioita sillä on olemassa samasta geenistä. Tämä mahdollistaa rodun yksilöiden geenipareihin heterotsygotiaa, joka antaa niille yleistä elinvoimaa ja suojaa monen perinnöllisen vian ja sairauden puhkeamiselta. Monimuotoisuus on tärkeää myös immuunijärjestelmässä, jonka geenikirjon kapeneminen voi johtaa esimerkiksi tulehdussairauksiin, autoimmuunitauteihin ja allergioihin. Jalostus ja perinnöllinen edistymisenkin ovat mahdollisia vain, jos koirien välillä on perinnöllistä vaihtelua.

Suurilukuinenkin koirarotu on monimuotoisuudeltaan suppea, jos vain pientä osaa rodun koirista ja sukulinjoista on käytetty jalostukseen tai jos rodussa on koiria, joilla on rodun yksilömäärään nähden liian suuret jälkeläismäärät. Tällaiset koirat levittävät haitalliset mutaatioalleelinsa vähitellen koko rotuun, jolloin jostakin yksittäisestä mutaatiosta saattaa syntyä rodulle uusi tyyppivika tai -sairaus. Vähitellen on vaikea löytää jalostukseen koiria, joilla ei tätä mutaatiota ole. Ihannetilanteessa jalostukseen käytetään koiria tasaisesti rodun kaikista sukulinjoista.

Monimuotoisuutta turvaava suositus yksittäisen koiran elinikäiselle jälkeläismäärälle on pienilukuisissa roduissa enintään 5 % ja suurilukuisissa enintään 2-3 % laskettuna rodun neljän vuoden rekisteröintimäärästä. Jos rodussa rekisteröidään neljän vuoden aikana yhteensä 1000 koiraa, ei yksittäinen koira saisi olla vanhempana useammalle kuin 20-50 koiralle. Toisen polven jälkeläisiä koiralla saisi pienilukuisissa roduissa olla korkeintaan 10 % ja suurilukuisissa 4-6 % laskettuna neljän vuoden rekisteröinneistä.

[\(\(https://www.kennelliitto.fi/kasvatus-ja-terveys/koiran-jalostus/tietoa-jalostuksen-tueksi/perinnollinen-monimuotoisuus-ja-jalostuspohja\)\)](https://www.kennelliitto.fi/kasvatus-ja-terveys/koiran-jalostus/tietoa-jalostuksen-tueksi/perinnollinen-monimuotoisuus-ja-jalostuspohja)

Taulukko 2. Vuositilasto – rekisteröinnit 2003-2017. PÄIVITETTY.

LAEKENOIS															
	2003	2004	2005	2006	2007	2008	2009	2010	2011	2012	2013	2014	2015	2016	2017
Pennut (kotimaiset)	7	8	0	3	3	0	8	4	5	8	0	1	9	0	0
Tuonnit	0	2	1	3	0	4	2	1	2	2	1	1	2	0	1
Rekisteröinnit yht.	7	10	1	6	3	4	10	5	7	10	1	2	11	0	1
Pentueet	2	1	0	1	1	0	2	1	1	1	0	1	1	0	0
Pentuekoko	3,5	8,0		3,0	3,0		4,0	4,0	5,0	8,0		1,0	9,0		
Kasvattajat	2	1		1	1		2	1	1	1		1	1		
Jalostukseen käytetyt eri urokset															
- kaikki	2	1		1	1		2	1	1	1		1			
- kotimaiset	1	1					1		1	1					
- tuonnit	1			1				1							

- ulkomaiset				1		1						1			
- keskimääräinen jalostuskäytön ikä	2v 6kk	6v 9kk		3v 1kk			5v 7kk	5v 8kk	5v	5v 11kk		7v 10kk			
Jalostukseen käytetyt eri nartut															
- kaikki	2	1		1	1		1	1	1	1		1	1		
- kotimaiset	2			1	1		1	1							
- tuonnit		1							1	1		1	1		
- keskimääräinen jalostuskäytön ikä	6v 11kk	2v9kk		4v 1kk	4v11kk		2v 10kk	8v 3kk	3v 11kk	2v7kk		4v 7kk	5v7kk		
Isoisät	4	2		2	2		4	2	2	2		2	2		
Isoäidit	4	2		2	2		4	2	2	2		2	2		
Sukusiitosprosentti*	17,15%	2,39%		1,76%	10,84%		0,38%	2,05%	6,88%	2,13%		1,90%	0,00%		

* Koiranetin ilmoittama sukusiitosaste on muilla kuin kotimaisilla roduilla laskettu puutteellisen sukupolvitiedon mukaan, joten se on aliarvio todellisesta tilanteesta.

Rekisteröintimäärät Suomessa

Laekenois'n rekisteröintimäärät ovat vaihdelleet nollasta yhteentoista yksilöön vuosittain. Muutamana vuotena on rekisteröity pelkästään tuontikoiria. Vuosina 2008 ja 2015 on syntynyt laekenois-malinois -intervariaatiopentue ja pennut on rekisteröity laekenois-muunnokseen (6 ja 9).

Tuontikoirien vuosittainen lukumäärä

Tuontikoirien lukumäärä on vuosittain vaihdellut nollasta neljään yksilöä.

Rodun jalostusurosten ja -narttujen ikä

Jalostusurosten ikä on vaihdellut 2,5 v ja 7v 10 kk välillä, narttujen 2v 7kk ja 8v 3kk välillä.

Tietoa sukusiitoksesta

MMT Katariina Mäki 5.8.2013 (päivitetty 13.1.2016)

Sukusiitoksessa uros ja narttu ovat keskenään serkukset tai sitä läheisemmät sukulaiset. Sukusiitos kasvattaa riskiä perinnöllisten sairauksien esilletuloon.

Sukusiitosaste tai -prosentti on todennäköisyys sille, että satunnaisesti valittu geenipari sisältää geenistä kaksi samaa alleelia (versiota), jotka ovat molemmat peräisin samalta esivanhemmalta. Saman esivanhemman tietty alleeli on siis tullut koiralle sekä isän että emän kautta. Tällainen geenipari on homotsygoottinen ja identtinen. Ilman sukusiitosta suurin osa yksilöiden geenipareista on heterotsygoottisia, jolloin haitalliset, usein resessiiviset alleelit pysyvät vallitsevan, normaalin alleelin peittäminä.

Sukusiitos vähentää heterotsygoottisia geenipareja

Koiran sukusiitosaste on puolet sen vanhempien välisestä sukulaisuussuhteesta. Isä-tytär -parituksessa jälkeläisten sukusiitosaste on 25 %, puolisisarparituksessa 12,5 % ja serkusparituksessa 6,25 %. Sukusiitos vähentää heterotsygoottisten geeniparien osuutta jokaisessa sukupolvessa sukusiitosasteen verran, joten esimerkiksi puolisisarparituksessa

jälkeläisten heterotsygotia vähenee 12,5 %. Myös todennäköisyys haitallisten resessiivisten ongelmien esiintuloon on puolisisarparituksessa 12,5 %.

Sukusiitos ei periydy. Jos koiran vanhemmat eivät ole keskenään sukua, pentujen sukusiitosaste on nolla.

Koirilla on rotuja muodostettaessa käytetty runsaasti sukusiitosta. Sukusiitoksella pyritään tuottamaan tasalaatuisia ja periyttämisvarmoja eläimiä. Jos huonot alleelit esiintyvät kaksinkertaisina sukusiitoksen ansiosta, niin mikseivät hyvätkin. Toisaalta sukusiitetykin eläin siirtää vain puolet perimästään jälkeläisilleen, jolloin edulliset homotsygoottiset alleelijohdistelmät purkautuvat. Lisäksi jokainen yksilö kantaa perimässään useita haitallisia alleeleja, joiden todennäköisyys tulla esiin jälkeläisissä kasvaa sukusiitoksen myötä, joten turvallisia sukusiitosyhdistelmiä ei ole.

Haitat alkavat näkyä kun sukusiitosaste ylittää 10 %

Tutkimuksissa on todettu sukusiitoksen haittavaikutusten alkavan näkyä eläimen sukusiitosasteen ylittäessä 10 %. Silloin todennäköisyys hedelmällisyyden ja elinvoiman heikkenemiseen kasvaa, ja nähdään esimerkiksi lisääntymisvaikeuksia, pentukuolleisuuden nousua, pentujen epämuodostumia, vastustuskyvyn heikkenemistä sekä tulehdusalttiutta. Ilmiötä kutsutaan sukusiitostaantumaksi. Jos sukusiitosaste kasvaa hitaasti monen sukupolven aikana, haitat ovat pienemmät kuin nopeassa sukusiitoksessa eli lähisukulaisten yhdistämisessä.

Sukusiitosasteen suuruus riippuu laskennassa mukana olevien sukupolvien määrästä, joten vain sellaisia sukusiitosasteita voi verrata keskenään, jotka on laskettu täsmälleen samalla sukupolvimäärällä. Jalostuksessa suositellaan neljän-viiden sukupolven perusteella lasketun sukusiitosasteen pitämistä alle 6,25 %.

Kennelliiton jalostustietojärjestelmässä sukusiitosprosentti lasketaan sillä sukupolvimäärällä, jonka kohdalla tunnettujen (tallennettujen) esivanhempien määrä ylittää vielä 50 %. Esimerkiksi kuudennessa sukupolvessa on sukutaulupaikkoja 64 esivanhemmalle. Jos esivanhemmista vähintään 33 kpl on tiedossa, sukusiitosaste lasketaan kuuden sukupolven mukaan. Jos taas vaikkapa emän puolella ei sukutaulutiedoissa ole esivanhempiä tuossa kohtaa enää ollenkaan, on kuudennessa sukupolvessa tiedossa enintään 32 koiraa, jolloin sukusiitosaste lasketaan viiden sukupolven mukaan.

(<https://www.kennelliitto.fi/kasvatus-ja-terveys/koiran-jalostus/tietoa-jalostuksen-tueksi/sukusiitos>)

Rodun vuosittainen sukusiitosaste

Sukusiitosaste on muodostunut vuosina 2003 – 2017 yhtä vuotta lukuun ottamatta yksittäisestä pentueesta, jolloin sukusiitosasteet ovat vaihdelleet suuresti vuosittain. **Vuonna 2003 sukusiitosprosentti oli yli 17% johtuen äiti-poika yhdistelmästä.**

Jalostuskoirien käyttömäärät

Taulukko 3. Viimeisen 10 vuoden aikana (2008-2017) jalostukseen runsaimmin käytetyt urokset. PÄIVITETTY.

	Tilastointiaikana				Toisessa polvessa		Yhteensä	
	Pentueita	Pentuja	%-osuus	Kumulat.%	Pentueita	Pentuja	Pentueita	Pentuja

VALKOHAMPAAN HAKON (Vajert Xplosive x Valkohampaan Fille Ferrari)	2	13	37,14 %	37 %	0	0	2	13
DUBION LUPUS (M) (Prowaffe's Arttu x Dubion Fudge)	1	9	25,71 %	63 %	3	22	6	51
BLACKROYAL'S HAWKER HARRIER (Oud-Sabbinge Uriel v. Quichot x Blackroyal's Epicure Emilia)	1	6	17,14 %	80 %	0	0	1	6
VAJERT DYMAS (Derrick von der Schillingswarthe x Vajert Inja)	1	4	11,43 %	91 %	0	0	1	4
QUINT VÅR LETSAGER (Zingaro des Fauves de Saline x Mc William's Femke)	1	2	5,71%	97 %	0	0	1	2
VAJERT REX (Xilly's Rafel x Vajert Xtra)	1	1	2,86 %	100 %	1	2	1	1

Kahta urosta, joista toinen on malinois, on käytetty tuottamaan yli 60 % ajanjakson pennuista.

Taulukko 4. Viimeisen 10 vuoden aikana (2008-2017) jalostukseen runsaimmin käytetyt nartut. PÄIVITETTY.

	Tilastointiaikana				Toisessa polvessa		Yhteensä	
	Pentueita	Pentuja	%-osuus	Kumulat .%	Pentueita	Pentuja	Pentueita	Pentuja
CHRISSIE VÅR LETSAGER (Hoi Sil of the Border River x Aurphee de la Tangi Morgane)	2	17	48,57 %		0	0	2	17
MAXIMO'S FANNY (M) (Eloketun Aina Valmis x Tuulilaukan Lucky Charm)	1	6	17,14 %		0	0	1	6
RUBY RIVER'S MIRACLE (Uri van de Duvetorre x Vajert Xita)	1	5	14,29 %		0	15	1	5
VALKOHAMPAAN FILLE FERRARI (Blackroyal's Dandy x Valkohampaan Dolce Vita)	1	4	11,43 %		3	15	2	7
VALKOHAMPAAN HILDUR (Vajert Xplosive x Valkohampaan Fille Ferrari)	1	2	5,71 %		0	0	1	2
ROUGHFRAGS TINGELING (Humlans Faxfor Fabio x Hoi Libertine of the Border River)	1	1	2,86 %		0	0	1	1

Yksi käytetyistä nartuista on malinois.

Jalostuskoirien keskinäinen sukulaisuus

Uutta verta on saatu tuotua populaatioon malinois-muunnoksesta. On kuitenkin huomattava, että nyky populaation taustalla on jo malinois'ta.

Yhdistys teetti vuonna 2010 yhteistyössä Genoscoperin ja Helsingin yliopistossa toimivan koirien geenitutkimustyöryhmän kanssa laekenois'n DLA-alueen monimuotoisuustutkimuksen. Mukana oli 39 laekenois'n näytteet. Tutkimuksessa laekenois'ita löytyi yhdeksän erilaista haplotyyppiä, joista kaksi oli selvästi yleistä ja kaksi kohtalaisen yleistä. Lisäksi laekenois't osoittautuivat suhteellisen eriperintäisiksi tutkitun DLA-geenialueen suhteen. Laekenois'illa haplotyyppien määrä ja jakaantuminen osoittautuivat olevan kohtuullisella tasolla. (Belgianpaimenkoira laekenoisien MHC II-geenien monimuotoisuuskartoitus, Belgianpaimenkoirat-lehti 2/11).

Rodun populaatiot muissa maissa

Rodun emämaan Belgian rekisteröintitietoja ei ollut saatavilla. **Laekenoiseja rekisteröidään euroopassa eniten Hollannissa, muita muunnoksia Ranskassa.** Muunnoksista suurin on malinois.

Taulukko 5. Laekenoisien rekisteröintimäärät eri maissa. Uusi taulukko.

	2008	2009	2010	2011	2012	2013	2014	2015	2016	2017
Suomi	4	10	5	7	10	1	2	11		1
Ruotsi	8	36	7	12	13	1	5	10	5	13
Saksa		6			10	8	18	11	10	
Englanti						1				1
Viro										
Tsekki	10						4	3	1	
Belgia									33	
Norja	1		2	1	1		1		2	
Hollanti	68	63	61	98	68	24	67	45	34	65
Ranska	27	15	28	40						

Taulukko 6. Malinoisien rekisteröintimäärät eri maissa. Uusi taulukko.

	2008	2009	2010	2011	2012	2013	2014	2015	2016	2017
Suomi	181	151	168	147	196	200	218	227	187	148
Ruotsi	165	244	149	177	164	174	259	190	218	230
Saksa	505	522	570	494	619	650	615	589	680	
Englanti					111	151				292
Viro		5		6	6	9	9	6	21	13
Tsekki	381	376	387	403	522	422	476	602	677	586
Belgia									863	
Norja	31	46	24	26	32	52	30	51	28	66
Hollanti	613	505	473	463	478	473	329	402	394	364
Ranska	4983	5136	5726	6416						

Taulukko 7. Tervuereneiden rekisteröintimäärät eri maissa. Uusi taulukko.

	2008	2009	2010	2011	2012	2013	2014	2015	2016	2017
Suomi	147	145	123	165	144	179	134	183	147	104
Ruotsi	141	167	79	102	103	127	83	78	99	88
Saksa	150	171	127	152	175	155	151	145	135	0
Englanti					112	83				66
Viro	10	5	4	12	9	0	0	1	0	7
Tsekki	110	112	100	93	115	74	96	85	103	91
Belgia									163	
Norja	130	132	120	97	87	126	82	100	80	113
Hollanti	367	273	256	271	303	221	172	216	247	173
Ranska	1161	1244	1421	1225						

Taulukko 8. Groenendaelien rekisteröintimäärät eri maissa. Uusi taulukko.

	2008	2009	2010	2011	2012	2013	2014	2015	2016	2017
Suomi	156	114	136	154	139	107	138	97	102	162
Ruotsi	68	75	48	85	53	63	50	73	73	71
Saksa	98	88	69	89	111	163	121	74	129	
Englanti					71	33				51
Viro	1		2	4	5		1	1	2	
Tsekki	59	24	42	58	50	48	59	33	18	24
Belgia									97	
Norja	108	99	69	66	67	76	70	61	55	76
Hollanti	223	224	157	181	142	147	166	131	145	100
Ranska	555	565	682	608						

Yhteenveto rodun jalostuspohjan laajuudesta

Vaikka populaatiota pyritäänkin käyttämään mahdollisimman tasaisesti terveys ja luonne huomioon ottaen jalostukseen, ovat jalostuskoirat kuitenkin pääosin läheistä sukua keskenään.

Tärkeimmät jalostuspohjaa kaventavat tekijät

Populaation lukumääräinen pienuus aiheuttaa sen, että jalostuskoirien luonneominaisuuksiin ja terveysriskeihin perustuva karsinta kaventaa jalostuspohjaa. Populaatio on pieni maailmanlaajuisestikin tarkastellen.

Jälkeläismäärään perustuva PEVISA-ohjelma

Belgianpaimenkoirilla ei ole jälkeläismäärään perustuvaa PEVISA-ohjelmaa.

4.2 Luonne ja käyttäytyminen sekä käyttöominaisuudet

4.2.1 Rotumääritelmän maininnat luonteesta ja käyttäytymisestä sekä rodun käyttötarkoituksesta

Rotumääritelmä kuvaa belgianpaimenkoiran valppaana ja aktiivisena. Se on erittäin energinen ja aina valmis toimintaan. Sen räiskyvän luonteen tulee näkyä koiran ilmeessä ja sen käyttäytymisessä. Sillä on synnynnäinen laumanvartioimiskyky ja vahtikoiran parhaat ominaisuudet. Se puolustaa isäntäänsä täysin epäroimättä, peräänantamattomasti ja kiihkeästi. Rotumääritelmässä mainitaan myös, että belgianpaimenkoiralla on kaikki paimen-, vahti-, suojele- ja palveluskoiran ominaisuudet. Se on eloisa, tarkkaavainen ja varmaluonteinen, ilman pienintäkään pelkoa tai aggressiivisuutta. Hylkäävinä virheinä luonteissa nähdään aggressiivisuus ja arkuus.

Belgianpaimenkoira on palveluskoira, joten sen tulee olla luonteeltaan ja muilta ominaisuuksiltaan siihen kykenevä. Rotumääritelmässä kuvatut luonteen ominaisuudet ovat myös määräävä tekijä ajatellen koiran arvoa käyttökoirana. Jalostusvalinnoissa tulee kiinnittää huomiota siihen, että belgianpaimenkoiran luonne vastaa rotumääritelmää.

Belgianpaimenkoira on monipuolinen palveluskoira, joka soveltuu myös perhekoiraksi. Suurehkona ja energisenä koirana belgianpaimenkoira vaatii vähintään peruskoulutuksen. Belgianpaimenkoira on toimielias, se tarvitsee paljon liikuntaa sekä aivotyötä harrastusten muodossa, muuten se voi suunnata turhautumisensa vääränlaiseen toimintaan. Se on väsymätön kaveri lenkillä, metsäretkellä ja kotikoiranakin ollessaan se tarvitsee johdonmukaisen kasvatuksen. Vilkkaana koirana se saattaa varsinkin nuorella iällä reagoida asioihin nopeasti, terävästi ja kiihkeästi. Pentuaikana sille tulisikin näyttää paljon maailmaa sekä ystävällisesti ja rauhallisesti ohjata sen toimintaa haluttuun suuntaan.

4.2.2 Luonne ja käyttäytyminen päivittäistilanteissa

Suoriutuakseen sille tarkoitetuista tehtävistä koiralta edellytetään tehtävään soveltuvaa luonnetta. Luonne muodostuu koiran perinnöllisistä taipumuksista sekä sen saamista kokemuksista ja oppimista asioista. Luonteesta saadaan viitteitä tarkkailemalla koiran käyttäytymistä erilaisissa tilanteissa. Luonne on siis koiran taipumus käyttäytyä tietyllä tavalla tietyissä tilanteissa (Riitta Liimatainen: Käyttäytymisen geneettinen pohja).

Luonne- ja käyttöominaisuuksia kuvaavien tulosten peritytymisasteet ovat tyypillisesti melko alhaisia, koska niiden tarkka mittaaminen on vaikeaa. Arkuudelle on kuitenkin useassa tutkimuksessa saatu korkea peritytymisaste. Myös aggressiivisuuden peritytymisaste on suuri. Nyrkkisääntönä voidaan pitää, että jalostuskoiran tulee luonteensa puolesta kyetä käyttöön, johon rotu on jalostettu (Katariina Mäki: Jalostuskoiran valinta).

Luonne on koiran tärkein ominaisuus. Nyky-yhteiskunnassa koiran luonteella on suuri merkitys, kun koiran on sopeuduttava kaupunkioloihin ja kerrostaloasumiseen. Rotutyypillinen käyttäytyminen on yksi tärkeimmistä piirteistä, jotka tekevät koirasta hyvän rotunsa edustajan. Rotutyypillinen käyttäytyminen saa koirissamme aikaan juuri ne luonnepiirteet, joita arvostamme ja joita valitsemme koiraa ottaessamme. Kun jalostuskoiria valitaan pääasiassa ulkomuodon perusteella, ulkomuotoon epäsuotuisassa yhteydessä olevat ominaisuudet huonontuvat. Muun

muassa käyttöominaisuudet voivat huonontua ja jopa hävitä, jos niitä ei huomioida jalostusvalinnassa (Katariina Mäki: Käyttö vai näyttö).

Belgianpaimenkoira laekenois'n luonteesta ja käyttäytymisestä päivittäistilanteissa ei yhdistyksellä ole tilastoluonteista tietoa tällä hetkellä saatavilla. Yhdistyksen jatkuvassa sähköisessä terveystieteessä kartoitetaan omistajien havaintoja koiriensa mahdollisista luonneongelmista. Kyselylomakkeen perusteella laekenois'illa on ilmennyt yksittäisiä ongelmia mm. paukkuarkuutta, alusta-arkuutta, käytöshäiriöitä. Tietoja tarkasteltaessa tulee kuitenkin ottaa huomioon, että annetut tiedot perustuvat omistajien subjektiivisiin näkemyksiin koiriensa luonteista.

Luonnetesti

Suomen Kennelliiton hyväksymät luonnetestisäännöt astuivat voimaan 1.6.1997 ja siitä alkaen on kyseistä luonnetestiä käytetty virallisesti koirien luonteen testaukseen Suomessa. Sääntöjä ja lomakkeita on uudistettu ja ajanmukaistettu vuosina 1996, 2007 ja 2015. Kokemuksen myötä todettiin, että arvioitaessa koirien luonnetta tarvitaan vaihtoehtoisia ilmaisuja kuin mitä käytössä ollut lomake antoi. Pitää kuitenkin muistaa, että aina kun ihminen arvostelee niin arvostelussa voi syntyä eroavuuksia. **Myös järjestetyissä testitilanteen olosuhteissa on paljon eroavaisuuksia.**

Vuosina 2011–2015 syntyneistä belgianpaimenkoirista on luonnetestattu 14,9 %. Eniten testattu muunnos suhteessa syntyneisiin on laekenois (33 %), toisena tervueren (19 %), kolmantena groenendael (17% %) ja neljäntenä malinois (10 %).

Luonnetestattujen belgianpaimenkoirien lukumäärät muunnoksittain vuosilta 2011–2015:

tervueren 153 kpl
groenendael 103 kpl
malinois 96 kpl
laekenois 10 kpl

Alla olevaan taulukkoon on otettu mukaan vuosina 2006–2010 ja 2011-2015 syntyneet laekenoisit (myös tuonnit), yhteensä 24 testattua koiraa. Luonnetestiin saa osallistua koirilla, jotka ovat vähintään kahden ja alle seitsemän vuoden ikäisiä.

Taulukko 9. Luonnetestatut laekenoisit. PÄIVITETTY.

Laekenois	2006-2010	2011	2012	2013	2014	2015	Yht.
Syntyneet (myös tuonnit)	28	6	9	1	5	9	58
Testatut	14	3	3	1	3	0	24 (41,4%)
Testatuista < 75p	1	-	-	-	-	-	1

Taulukko 10. Luonnetestissä saavutetut arvosanat osa-alueittain. PÄIVITETTY.

Laekenois	Yht. 24 koiraa
Toimintakyky	
+2 hyvä	5 (20,8%)
+1a kohtuullinen	11 (45,8%)
+1b kohtuullisen pieni	2 (8,3%)
-1 pieni	6 (25%)
Terävyys	
+3 Kohtuullinen ilman jäljelle jäävää hyökkäyshalua	9 (37,5%)
+2	2 (8,3%)
+1a Pieni ilman jäljelle jäävää hyökkäyshalua	11 (45,8%)
+1b	2 (8,3%)
Puolustushalu	
+3 kohtuullinen, hillitty	12 (50%)
+2 suuri, hillitty	3 (12,5%)
+1 pieni	8 (33,3%)
-2 erittäin suuri	1 (4,2%)
Taisteluhalu	
+3 suuri	6 (25%)
+2a kohtuullinen	15 (62,5%)
+2b kohtuullisen pieni	1 (4,2%)
-1 pieni	2 (8,3%)
-2 riittämätön	2 (8,3%)
Hermorakenne	
+2 tasapainoinen	1 (4,2%)
+1a hieman rauhaton	20 (83,3%)
+1b hermostunein pyrkimyksin	3 (12,5%)
Temperamentti	
+3 vilkas	10 (41,7%)
+2 kohtuullisen vilkas	8 (33,3%)
+1 erittäin vilkas	5 (20,8%)
-1a häiritsevän vilkas	1 (4,2%)
Kovuus	
+3 kohtuullisen kova	4 (16,7%)
+1 hieman pehmeä	18 (75%)
-2 pehmeä	2 (8,3%)
Luoksepäästävyys	
+3 Hyväntahtoinen, luoksepäästävä, avoin	12 (50%)
+2a Luoksepäästävä, aavistuksen pidättyväinen	7 (29,2%)
+2b Luoksepäästävä, hieman pidättyväinen	4 (16,7%)

-1b Selvästi pidättyväinen, yrittää purra	1
Laukauspelottomuus	
+++ laukaisuvarma	20 (83,3%)
++ laukaisukokematon	4 (16,7%)

Belgianpaimenkoira laekenois on harrastuskoira ja sen tulisi olla luonteeltaan sellainen, että harrastaminen sen kanssa onnistuu. Pelkkää luonnetestiä ei tule pitää jalostusyksilön valinnan kriteerinä, mutta sitä tulisi käyttää hyödyksi kartoittaessa, mitä heikkouksia ja vahvuuksia jalostusyksilöllä on ja miten niitä voisi pyrkiä tasapainottamaan sopivalla jalostuskumppanin valinnalla. Luonnetestin pistemäärästä voidaan tehdä vain suuntaa antavia johtopäätöksiä koiran luonteesta. Vain näkemällä koiran luonnetestipöytäkirja ja eri osioiden pisteet ja/tai näkemällä itse koira testissä voidaan joitain johtopäätöksiä koiran luonteesta tehdä.

Jalostusvalinnoissa tulisi kiinnittää huomiota palveluskoiralle tärkeisiin ominaisuuksiin mm. hermorakenteeseen, toimintakykyyn, taisteluhaluun ja temperamenttiin. Hermorakenteeseen ei voi koulutuksella vaikuttaa. Se on koiran synnynäistä kykyä hallita jännitystiloja.

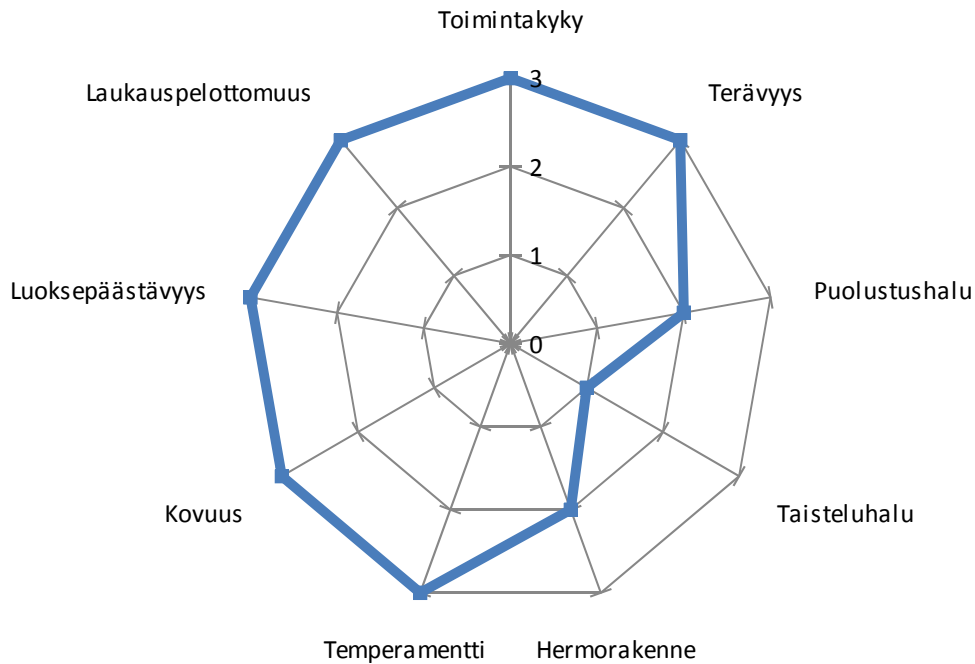
Taisteluhalu, mitä voidaan kuvata myös koiran sitkeydellä ja periksiantamattomuudella, on harrastuskoiralle tärkeä moottori. Se on synnynäinen halu ja taipumus nauttia taistelusta ilman että se perustuu aggressioon. Taisteluhaluinen koira nauttii käyttäessään leukojaan ja lihaksiaan ja tällaista koira on helppo motivoida leikkimällä.

Toimintakyvyllä tarkoitetaan koiran rohkeutta. Toimintakykyinen koira pystyy hallitsemaan hermonsa pelottavissakin tilanteissa. Arka koira, jolla on toimintakyky pieni saattaa mennä paniikkiin tilanteessa, jonka se kokee vieraaksi.

Temperamentilla tarkoitetaan koiran käyttäytymisen vilkkautta, tarkkaavaisuutta sekä kykyä sopeutua uusiin tilanteisiin ja ympäristöön. Vilkas koira havaitsee nopeasti ympäristön tapahtumat, mutta pystyy keskittymään siihen työhön, mitä on tekemässä. Jalostuksessa tulisi varoa häiritsevän suurta vilkkautta joka saattaa vaikeuttaa koiran kouluttamista ja päivittäistä elämää. Vilkkaudesta huolimatta koiran tulee olla silti keskittymiskykyinen.

Luonnetestatuilla laekenois'illa näkyy puutteita toimintakyvyssä : pieni 25% sekä taisteluhaluissa: pieni 8,3%, riittämätön 8,3%. Temperamentti on erittäin vilkas 20,8%:lla. Laukauspelottomuus on luonnetestatuilla koirilla 100%, mutta Belgianpaimenkoirayhdistyksen jatkuvassa sähköisessä terveyskyselystä ilmenee, että laekenois'illa on koirien omistajien ilmoittamina ongelmia mm. kovien äänien kanssa (ilotulitteet, ukkonen) ja koirat reagoivat myös ampumiseen. Terveyskyselyvastauksista ei ilmene, onko edellä mainittuja koiria luonnetestattu.

Laekenois'illa toimintakyvyn yleisin arvosana tarkastelujaksolla on ”kohtuullinen”, neljäosalla testatuista arvosana on kuitenkin ollut ”pieni”. Taisteluhaluun yleisin arvosana on tarkastelujaksolla ”kohtuullinen”, neljäosalla koirista asetetun tavoitteen mukainen eli ”suuri”.



Kuva 2. Kennelliiton luonnetesti, belgianpaimenkoiran ihanneprofiili

- 1 = TOIMINTAKYKY 3 erittäin suuri
- 2 = TERÄVYYS 3 kohtuullinen ilman jäljelle jäävää hyökkäyshalua
- 3 = PUOLUSTUSHALU 2 suuri, hillitty
- 4 = TAISTELUHALU 1 erittäin suuri
- 5 = HERMORAKENNE 2 tasapainoinen
- 6 = TEMPERAMENTTI 3 vilkas
- 7 = KOVUUS 3 kohtuullisen kova
- 8 = LUOKSEPÄÄSTÄVYYS 3 hyvántahtoinen, luoksepäästävä, avoin
- 9 = LAUKAUSPELOTTOMUUS +++ laukausvarma

Tavoitteena luonteen osalta on, että vähintään 30 % rekisteröidyistä belgianpaimenkoira laekenois'ista JOKO suorittaa luonnetestin niin että taistelutahto, toimintakyky, terävyys, hermorakenne, luoksepäästävyys ja ampuminen ovat plussalla sekä testin loppupisteet ovat vähintään +75 TAI saavuttaa palveluskoirakokeiden ALO-luokan koulutustunnuksen.

MH-luonnekuvaus

MH-luonnekuvaus on kehitetty ruotsalaisen luonnetestin pohjalta 1980-luvulla ja 1.1.2010 MH-luonnekuvaus tuli virallisesti hyväksytyksi testimuodoksi Suomessa. Luonnekuvaus koostuu kymmenestä eri kohdasta, joissa jokaisessa on 1-5 testattavaa asiaa. MH:n avulla voidaan saada selville yksilöiden sosiaalisuus, leikkihalukkuus, saalistushalukkuus, reagointi yllättäviin tapahtumiin sekä näköaistin että kuuloaistin välityksellä sekä reagointi pitkään kestäväen uhkaan. Osallistumisoikeus on koirilla, jotka ovat vähintään 18 kuukauden ikäisiä. Koska luonnekuvaus on vielä varsin nuori kuvausmuoto Suomessa, on testattuja koiria vähän.

Alla olevassa taulukossa on eriteltyä MH-luonnekuvauksen osa-alueet testatuilta laekenoisilta. Ne arvostelun osa-alueet on värjätty, missä on suurin prosentiosuus.

Taulukko 11 . Vuosina 2006–2015 syntyneiden MH-kuvauksessa käyneen laekenois'n tulos (yhteensä 2 koira). PÄIVITETTY

		1	2	3	4	5
1a	Kontakti, tervehtiminen			Hyväksyy kontaktin vastaamatta siihen, ei väistä	Ottaa itse kontaktia tai vastaa siihen 2 / 100%	
1b	Kontakti, yhteistyö		Lähtee mukaan haluttomasti	Lähtee mukaan, mutta ei ole kiinnostunut TO:sta	Lähtee mukaan halukkaasti, kiinnostuu TO:sta 2/ 100%	
1c	Kontakti, käsittely			Hyväksyy käsittelyn 2/ 100%	Hyväksyy ja ottaa kontaktia	
2a	Leikki 1, leikkihalu		Ei leiki - osoittaa kiinnostusta	Leikkii - aktiivisuus lisääntyy/vähenee 1/50%	Leikkii - aloittaa nopeasti ja on aktiivinen 1/50%	Leikkii - aloittaa erittäin nopeasti ja on hyvin aktiivinen
2b	Leikki 1, tarttuminen			Tarttuu esineeseen viiveellä tai etuhampailla 1/50%	Tarttuu heti koko suulla 1/50%	Tarttuu heti, nappaa esineen vauhdista
2c	Leikki 1, puruote ja taisteluhalu	Ei tartu esineeseen	Tarttuu viiveellä - irrottaa/pitää, ei vedä vastaan	Tarttuu, vetää vastaan, mutta irrottaa ja tarttuu uudelleen/Korjailee otetta 2/ 100%	Tarttuu heti koko suulla, vetää vastaan kunnes TO irrottaa	Tarttuu heti koko suulla, vetää, tempoo, ravistaa - kunnes TO irrottaa
3a 1	Takaa-ajo 1	Ei aloita 1/50%		Aloittaa etenemisen hitaasti, voi lisätä vauhtia, seuraa koko matkan saalista	Aloittaa kovalla vauhdilla päämäärähakuisesti, pysähtyy saaliille 1/50%	Aloittaa heti kovalla vauhdilla juosten saaliin ohi, voi kääntyä saaliille
3a 2	Takaa-ajo 2	Ei aloita 1/50%		Aloittaa etenemisen hitaasti, voi lisätä vauhtia, seuraa koko matkan saalista	Aloittaa kovalla vauhdilla päämäärähakuisesti, pysähtyy saaliille 1/ 50%	
3b 1	Tarttuminen 1	Ei kiinnostu saaliista/Ei juokse perään 1/50%	Ei tartu, nuuskii saalista	Tarttuu saaliiseen epäröiden tai viiveellä 1/ 50%	Tarttuu heti saaliiseen, mutta irrottaa	

3b 2	Tarttuminen 2	Ei kiinnostu saaliista/Ei juokse perään 1/50%		Tarttuu saaliiseen epäröiden tai viiveellä 1/ 50%	Tarttuu heti saaliiseen, mutta irrottaa	
4	Aktiviteettitaso		Tarkkailevainen, rauhallinen, voi istua, seistä tai maata	Tarkkailevainen ja enimmäkseen rauhallinen, yksittäisiä toimintoja 1/50%	Tarkkailevainen, toiminnot tai rauhattomuus lisääntyy vähitellen 1/ 50%	Toiminnot vaihtelevat nopeasti osion aikana/Rauhat on koko ajan
5a	Etäleikki, kiinnostus		Tarkkailee avustajaa, välillä taukoja 1/ 50%	Kiinnostunut avustajasta, seuraa ilman taukoja 1/50%	Kiinnostunut avustajasta, yksittäisiä lähtöyrityksiä	
5b	Etäleikki, uhka/aggressio	Ei osoita uhkauseleitä 2/ 100%	Osoittaa yksittäisiä (1-2) uhkauseleitä osion ensimmäisessä osassa			
5c	Etäleikki, uteliaisuus	Ei saavu avustajan luo	Saapuu linjalle aktiivisen avustajan luo 1/ 50%	Saapuu piilossa olevan puhuvan avustajan luo	Saapuu avustajan luo epäröiden tai viiveellä	Saapuu avustajan luo suoraan ilman apua 1/50%
5d	Etäleikki, leikkihalu	Ei osoita kiinnostusta	Ei leiki - osoittaa kiinnostusta 1/ 50%	Leikkii - voi tarttua varovasti, mutta ei vedä 1/50%	Tarttuu, vetää vastaan, voi irrottaa ja tarttua uudelleen	Tarttuu, vetää vastaan, ei irrota
5e	Etäleikki, yhteistyö	Ei osoita kiinnostusta	Kiinnostuu, mutta keskeyttää 1/50%	On kiinnostunut leikkivästä avustajasta	Kiinnostunut leikkivästä sekä passiivisesta avustajasta	Houkuttelee myös passiivista avustajaa leikkimään 1/ 50%
6a	Yllätys, pelko	Ei pysähdy tai pysähtyy nopeasti	Kyykistyy ja pysähtyy 1/ 50%	Väistää kääntämättä pois katsettaan haalarista 1/50%	Pakenee enintään 5 metriä	
6b	Yllätys, puolustus/aggressio	Ei osoita uhkauseleitä 2/ 100%	Osoittaa yksittäisiä uhkauseleitä	Osoittaa useita uhkauseleitä		
6c	Yllätys, uteliaisuus	Menee haalarin luo, kun se on laskettu maahan / Ei mene ajoissa	Menee haalarin luo, kun ohjaaja puhuu kyykyssä ja houkuttelee koiraa 1/50%	Menee haalarin luo, kun ohjaaja seisoo sen edessä 1/50%	Menee haalarin luo, kun ohjaaja on edennyt puoliväliin	Menee haalarin luo ilman ohjaajan apua

6d	Yllätys, jäljellejäävä pelko	Ei minkäänlaista liikkumisnopeuden vaihtelua tai väistämistä 2/ 100%	Pieni niaus tai liikkumisnopeuden vaihtelu jollain ohituskerralla	Pieni niaus tai nopeudenvaihtelu kerran, pienenee toisen ohituskerran jälkeen	Niaus tai nopeuden vaihtelu samanlaisina vähintään kahdella ohituskerralla	
6e	Yllätys, jäljellejäävä kiinnostus	Ei osoita kiinnostusta haalariin 2/ 100%	Pysähtyy, haistelee tai katselee haalaria yhdellä ohituskerralla			
7a	Ääniherkkyys, pelko	Ei pysähdy tai pysähtyy nopeasti	Kyykistyy ja pysähtyy	Väistää kääntämättä pois katsettaan 1/50%	Pakenee enintään 5 metriä 1/ 50%	Pakenee enemmän kuin 5 metriä
7b	Ääniherkkyys, uteliaisuus	Ei mene katsomaan/ei mene ajoissa	Menee räminälaitteen luo kun ohjaaja puhuu kyykyssä ja houkuttelee koira	Menee räminälaitteen luo kun ohjaaja seisoo sen vieressä	Menee räminälaitteen luo kun ohjaaja on edennyt puoliväliin	Menee räminälaitteen luo ilman apua 2/ 100%
7c	Ääniherkkyys, jäljellejäävä pelko	Ei minkäänlaisia liikkumisnopeuden vaihteluita vai väistämistä 1/ 50%	Pieni niaus tai liikkumisnopeuden vaihtelu jollain ohituskerralla 1/50%	Pieni niaus tai nopeuden vaihtelu kerran, pienenee toisen ohituskerran jälkeen	Niaus tai nopeuden vaihtelu samanlaisina vähintään kahdella ohituskerralla	
7d	Ääniherkkyys, jäljellejäävä kiinnostus	Ei osoita kiinnostusta räminälaitetta kohtaan 1/50%	Pysähtyy, haistelee tai katselee laitetta yhdellä ohituskerralla	Pysähtyy, haistelee tai katselee laitetta väh. kahdella ohituskerralla 1/50%		
8a	Aaveet, puolustus/aggressio	Ei osoita uhkauseleitä 2/ 100%	Osoittaa yksittäisiä uhkauseleitä	Osoittaa useita uhkauseleitä	Osoittaa useita uhkauseleitä ja muutamia hyökkäyksiä	
8b	Aaveet, tarkkaavaisuus	Yksittäisiä vilkaisuja ja sen jälkeen ei kiinnostusta/Ei kiinnostu lainkaan 1/ 50%	Katselee aaveita silloin tällöin	Tarkkailee aaveita, pitkiä taukoja, kumpaakin puolet ajasta tai koko ajan toista	Tarkkailee aaveita, lyhyitä taukoja 1/50%	Tarkkailee molempia aaveita koko osion ajan

8c	Aaveet, pelko	On ohjaajan edessä tai sivulla 1/50%	On enimmäkseen ohjaajan edessä tai sivulla, pientä välimatkanottoa	On enimmäkseen ohjaajan edessä tai sivulla, vaihtelee paon ja kontrollin välillä 1/50%	On enimmäkseen ohjaajan takana, vaihtelee paon ja kontrollin välillä	Peruuttaa enemmän kuin taluttimen mitan tai lähtee paikalta/Pakenee
8d	Aaveet, uteliaisuus	Menee katsomaan, kun ohjaaja on ottanut avustajalta hupun pois/Ei mene ajoissa		Menee katsomaan, kun ohjaaja seisoo avustajan vieressä	Menee katsomaan, kun ohjaaja on edennyt puoleenväliin 1/50%	Menee katsomaan ilman apua 1/50%
8e	Aaveet, kontaktinotto aaveeseen	Torjuu kontaktia / Ei mene ajoissa		Vastaa avustajan tarjoamaan kontaktiin	Ottaa itse kontaktia avustajaan 2/ 100%	Innostunutta kontaktinottoa avustajaan, esim. hyppii tai vinkuu
9a	Leikki 2, leikkihalu	Ei leiki - ei osoita kiinnostusta		Leikkii - aktiivisuus lisääntyy/vähenee 1/ 50%	Leikkii - aloittaa nopeasti ja on aktiivinen 1/50%	Leikkii - aloittaa erittäin nopeasti ja on hyvin aktiivinen
9b	Leikki 2, tarttuminen	Ei tartu esineeseen		Tarttuu esineeseen viiveellä tai etuhampailla 2/ 100%	Tarttuu heti koko suulla	Tarttuu heti, nappaa esineen vauhdista
10	Ampuminen	Ei häiriinny, havaitsee nopeasti ja sen jälkeen täysin välinpitämätön 1/50%	Häiritsevyys lisääntyy leikin/passiivisuuden aikana, sen jälkeen välinpitämätön	Kiinnostuu laukauksista, yleisöstä tms, mutta palaa leikkiin/passiivisuuteen 1/50%		Häiriintynyt, pelokas / Yrittää paeta

4.2.3 PEVISA-ohjelmaan sisällytetty luonteen ja käyttäytymisen ja/tai käyttöominaisuuksien testaus ja/tai kuvaus

Belgianpaimenkoiralla ei ole PEVISA-ohjelmassa luonteeseen tai käyttäytymiseen liittyviä ehtoja.

Belgianpaimenkoiran luonne- ja käyttöominaisuuksien mittaamiseen käytetään tällä hetkellä luonnetestiä, MH-kuvausta sekä palveluskoirakokeita. Rodun jalostussuosituksissa huomioidaan luonteen osalta luonnetesti, palveluskoirakokeiden avoimen luokan koulutustunnus, mondioring-kokeen 2-luokan koulutustunnus, pelastuskoirakokeet, hyväksytty vartiokoira koe sekä hyväksytty paimennuskokeen 2-luokan koulutustunnus.

4.2.4 Käyttö- ja koeominaisuudet

Rodun alkuperäinen käyttö

Paimennus on belgianpaimenkoiran alkuperäistä ja rodunomaista työkäyttöä. Suomen Kennelliiton valtuusto hyväksyi 27.11.2011 paimennuskoesäännöt muille roduille kuin bordercollieille ja australiankelpieille. Koesäännöt ovat olleet voimassa 1.5.2012 alkaen. Paimennuskoe mittaa koiran luontaisia taipumuksia paimennukseen ja sen kykenevyyttä toimia paimenkoirana oikeissa työtehtävissä.

Virallisessa paimennuskokeessa (esikoe mukaan lukien) on vuoden 2017 loppuun mennessä käynyt yksi laekenois tuloksella EH.

Kokeet

Palveluskoirakokeita pidetään belgianpaimenkoiran rodunomaisena koemuotoina. PK-kokeissa mitataan koiran käyttöominaisuuksia. Hyvin tärkeä tavoite tulevaisuudessa on ylläpitää rodun soveltuvuutta palveluskoirakokeisiin.

Tavoitteena luonteen osalta on, että vähintään 30 % rekisteröidyistä belgianpaimenkoira laekenois'ista JOKO suorittaa luonnetestin niin että taistelutahto, toimintakyky, terävyys, hermorakenne, luoksepäästävyys ja ampuminen ovat plussalla sekä testin loppupisteet ovat vähintään +75 TAI saavuttaa palveluskoirakokeiden ALO-luokan koulutustunnuksen.

PK-kokeet

Muutama laekenois kilpailee kansallisissa palveluskoirakokeissa. Vuosittain pyritään järjestämään kansallisissa lajeissa rotumestaruuskokeet.

Alla olevaan taulukkoon on huomioitu vuosina 2006- 2017 rekisteröidyt laekenoisit, jotka ovat suorittaneet kansallisten lajien, FH:n tai IPO:n koulutustunnuksen.

Jokaiselta koiralta on huomioitu vain ylin koulutustunnus. Koulutustunnuksen saaneen koiran ALO- tai AVO-luokan koulutustunnusta ei ole siis huomioitu taulukkoon mukaan, jos samalla koiralla ylin koulutustunnus on voittajaluokasta.

Taulukko 12. Taulukkoon on laskettu v. 2006-2015 rekisteröidyt koirat, jotka ovat suorittaneet kansallisten lajien koulutustunnukset. PÄIVITETTY

Laekenois	2006-2010	2011	2012	2013	2014	2015	Yht.
Rekisteröinnit	28	7	9	1	2	11	58
3-luokan koulutustunnus	1	1	0	0	0	0	2 (3,4%)
2-luokan koulutustunnus	2	1	0	0	0	0	3 (5,2%)
1-luokan koulutustunnus	1	0	0	0	0	2	3 (5,2%)
Koulutustunnukset yht.	4	2	0	0	0	2	8 (13,8%)

Vähintään 1-luokan koulutustunnuksen v.2006–2015 rekisteröidyistä laekenoiseista on saavuttanut 13,8 % .

Huomioitavaa on, että samalla koiralla voi olla useita koulutustunnuksia eri lajeista, mutta taulukkoon on laskettu vain ylin koulutustunnus yhdestä lajista yhden kerran.

Tavoitteena luonteen osalta on, että vähintään 30 % rekisteröidyistä belgianpaimenkoira groenendaeleista JOKO suorittaa luonnetestin niin että taistelutahto, toimintakyky, terävyys, hermorakenne, luoksepäästävyys ja ampuminen ovat plussalla sekä testin loppupisteet ovat vähintään +75 TAI saavuttaa palveluskoirakokeiden ALO-luokan koulutustunnuksen.

BH-käyttäytymiskoe

Alla olevassa taulukossa on vuosina 2006–2015 rekisteröityjen BH-kokeessa käyneiden koirien lukumäärä (myös hylätyt). Luvuissa on mukana myös ne koirat, jotka ovat osallistuneet myöhemmin muihin palveluskoirakokeisiin. Osallistumisprosentti on laskettu suhteessa vuosien 2006–2015 rekisteröinteihin.

Taulukko 13. Taulukossa on v.2006-2015 rekisteröityjen BH-kokeessa käyneiden koirien lukumäärä. Osallistumis% on laskettu suhteessa 2006-2015 rekisteröinteihin. PÄIVITETTY.

Laekenois	2006-2010	2011	2012	2013	2014	2015	Yht.
BH	11	4	5	0	0	3	23 (39,7%)

BH-kokeeseen (käyttäytymiskoe) osallistumista tulee kannustaa. Tätä ei voida pitää vähäpätöisenä seikkana nyky-yhteiskunnan vaatimukset huomioonottaen. On erittäin tärkeää, että belgianpaimenkoira säilyy vastaisuudessakin omistajansa hallittavana yhteiskuntakelpoisena koirana kaikissa olosuhteissa. Ampuminen poistettiin BH-kokeesta vuonna 2005.

Pelastuskoirakokeet

Belgianpaimenkoira monipuolisena harrastus- ja työkoirana soveltuu myös pelastuskoiratoimintaan. Pelastuskoirilla suoritetaan vähän kokeita, koska harrastajakunta keskittyy käytännön pelastustoimintaan ja koska laji ei ole kilpailulaji, lukuun ottamatta IPOR-koetta.

Vuosina 2006–2015 syntyneiden ja Suomen Palveluskoiraliiton alaisen pelastuskoirakokeen hyväksytysti suorittaneiden laekenoisien määrä on yksi.

TOKO

Belgianpaimenkoira laekenois sopii erittäin hyvin myös tottelevaisuuskokeisiin. Selvästi eniten koekäyntejä on alokas- ja avo-luokissa.

Alla olevassa taulukossa on vuosina 2006–2015 rekisteröityjen tottelevaisuuskokeessa tuloksen saavuttaneiden laekenoisien lukumäärä. Jokaiselta koiralta on huomioitu vain paras tulos.

Vuosittain järjestetään tottelevaisuuskokeen rotumestaruuskilpailut.

#

Taulukko 14. Vuosina 2006–2015 rekisteröityjen laekenoisien tottelevaisuuskoetulokset. PÄIVITETTY.

Laekenois	2006-2010	2011	2012	2013	2014	2015	Yht.
rekisteröinnit	28	7	9	1	2	11	58
ALO	4	2	4				10
AVO	2	1				1	4
VOI	1						1
EVL	1						1
Yht.	8	3	4				15

Vuosina 2006-2015 rekisteröidyille laekenoisille on myönnetty yksi Suomen Tottelevaisuusvalion arvo (TVA).

RALLY-TOKO

Belgianpaimenkoira laeknois sopii erittäin hyvin myös Rally-tokoon, joka virallistui Suomessa 1.5.2014. Laji on siis varsin nuori. Kilpailuihin saavat osallistua 10 kuukautta täyttäneet koirat.

Osallistuminen mestariluokkaan edellyttää, että koira on vähintään 15 kuukauden ikäinen.

Vuosittain järjestetään rotumestaruuskilpailut. Alla olevassa taulukossa on vuosina 2006–2015 rekisteröityjen rally-toko -kokeissa tuloksen saavuttaneiden laekenoisien lukumäärä. Jokaiselta koiralta on huomioitu vain paras tulos.

Taulukko 15. Laekenoisien rally-toko -koetulokset. UUSI TAULUKKO.

	2006-2010	2011	2012	2013	2014	2015	Yht.
Rekisteröinnit	28	7	9	1	2	11	58
ALO	1					1	2
AVO	1						1
VOI							
MES	1		1				2
Yht.	3		1			1	5

Vuosina 2006-2015 rekisteröidyille laekenoisille ei ole vielä myönnetty yhtään Rally-tokovalion arvoa (RTVA).

Agility

Belgianpaimenkoira soveltuu rakenteeltaan erittäin hyvin myös agilityyn. Alla olevassa taulukossa on vuosien 2006–2015 rekisteröityjen ja agilityssä kilpailleiden laekenoisien lukumäärä. Jokaiselta koiralta on huomioitu vain paras tulos. Agilityssä kilpailuoikeus on 18 kk täyttäneellä koiralla.

Vuosittain järjestetään rotumestaruuskilpailut.

Taulukko 16. Laekenoisien Agility-tulokset. PÄIVITETTY.

Laekenois	2006-2010	2011	2012	2013	2014	2015	Yht.
rekisteröinnit	28	7	9	1	2	11	58
3-luokka	4	1					5
2-luokka	2						2
1-luokka	1	2	3			2	8
Yht.	7	3	3			2	15 (25,9%)

Vuosina 2006-2015 rekisteröidyille laekenoiseille ei ole myönnetty yhtään Suomen Agilityvalion arvoa (AVA).

VEPE (Vesipelastus)

Vuonna 2013 järjestettiin ensimmäisen kerran VEPE-rotumestaruuskilpailut.

Vuosina 2006–2015 rekisteröidyistä laekenoisista yhdellä on vesipelastuksen AVO-luokan 1-tulos, yhdellä ALO-luokan 1-tulos ja yksi on suorittanut soveltuvuuskokeen (SOVE) hyväksytysti. Jokaiselta koiralta on huomioitu paras tulos.

Valjakkohiihto

Kaksi vuonna 2006-2015 välisenä aikana rekisteröityä laekenois'a on osallistunut valjakkohiihtokilpailuihin.

Näyttelyt ja jalostustarkastukset

Suomen Belgianpaimenkoirayhdistys ry järjestää belgianpaimenkoirien erikoisnäyttelyn kerran vuodessa.

Näyttelyihin osallistuu keskimäärin 350-400 belgianpaimenkoiraa.

Kennelliiton näyttelyiden arvosteluihin kirjataan myös arvio koiran käyttäytymisestä (Käsiteltävissä, Väistää tai Vihainen). On hyvä muistaa, että rodunomainen käyttäytyminen voi tarkoittaa eri ihmisille erilaista käyttäytymistä eikä pelkästään näyttelyarvosteluiden perusteella voi tehdä johtopäätöksiä rodun luonteesta.

Suomen Belgianpaimenkoirayhdistys on pyrkinyt järjestämään jalostustarkastuksia.

Jalostustarkastus on koostunut virallisen ulkomuototuomarin tekemästä ulkomuodon arvioinnista sekä vapaaehtoisesta maalimiehen viettitestistä koiran käyttöominaisuuksien arviointina. Vuosien saatossa on kokeiltu useita erilaisia jalostustarkastuksia (viimeisin v. 2013), mutta oikein mikään ei ole osoittautunut toimivaksi. Kennelliito on ottanut vuonna 2015 käyttöön kaikille roduille tarkoitettun jalostustarkastuksen, mutta toistaiseksi rotujärjestö ei ole määritellyt niitä ominaisuuksia, jotka belgianpaimenkoiran käyttäytymisessä ja ulkomuodossa ovat jalostuksen kannalta katsottuna ihanteellisia, hyväksyttäviä, ei toivottavia tai hylättyjä.

Viettitesti

Eri yhdistykset ja ryhmät järjestävät epävirallisia viettitestauksia, joihin osallistuu runsaasti myös belgianpaimenkoiria. Näiden testien tuloksia ei yhdistyksellä kuitenkaan ole käytettävissä.

4.2.5 Kotikäyttäytyminen ja lisääntyminen

Yksinoloon liittyvät ongelmat

Belgianpaimenkoira on voimakkaasti ohjaajaansa ja/tai perheeseen leimautuva. Kotioloissa belgianpaimenkoiran tulee olla tasapainoinen, hyvähermoinen ja hyväntahtoinen. Se viihtyy yleensä hyvin ihmisten parissa ja osallistuu innokkaasti kaikkeen perheen sisäiseen puuhailuun. Sen tulee kyetä kohtaamaan arjen normaalit haasteet ja sen kanssa tulee pystyä kulkemaan erilaisissa paikoissa ja harrastamaan eri lajeja. Koska belgianpaimenkoira on palveluskoira, se tarvitsee tehtäviä, joihin se voi purkaa energiansa. Kun sillä on säännöllisesti jotain aktiivista tekemistä ja aivovoimistelua ja se on saanut toiminnantarpeensa tyydytettävä, belgianpaimenkoira on helppo ja sopeutuvainen koira kotioloissa. Belgianpaimenkoira laekenois kotikoiranakin tarvitsee kunnollisen peruskoulutuksen.

Yhdistykselle ei ole raportoitu eroahdistuksesta kärsivistä laekenois'ista.

Lisääntymiskäyttäytyminen

Lisääntymiskäyttäytymistä tarkasteltaessa voidaan todeta, että belgianpaimenkoiran lisääntymisen tulee tapahtua mahdollisuuksien mukaan luonnollisella astumisella. Yksi terveen rodun merkki on ongelmaton lisääntyminen. Tällöin astutusten pitäisi sujua hyvin, narttujen tiinehtyä ja synnyttää ongelmattomasti sekä hoivata pentujaan itsenäisesti ja luonnostaan.

Tällä hetkellä yhdistyksellä ei ole saatavilla tilastoja lisääntymisongelmista, mutta yhdistyksen jatkuvan terveystietokyselyn perusteella on tiedossa narttukoiria, joilla on mainintoja poikkeavista juoksukierroista. Uroksilla on yksittäisiä mainintoja eturauhasongelmista sekä eturauhasongelmien vuoksi tehtyjä kastrointeja.

Sosiaalinen käyttäytyminen

Toisiin koiriin ja vieraisiin ihmisiin suhtautuminen on hyvin yksilöllistä ja riippuu usein paljolti tilanteesta. Belgianpaimenkoiran tulee olla rotumääritelmän mukaan tarkkaavainen ja varmaluonteinen, ilman pienintäkään pelkoa tai aggressiivisuutta. Hylkäävinä virheinä luonteissa nähdään aggressiivisuus ja arkuus. Yhdistyksen jatkuvan terveystietokyselyn perusteella tiedossa on tapauksia, joissa koiria on lopetettu käytöshäiriöiden vuoksi. Koiranetin kuolinsyytilastoon oli **30.8.2018** mennessä kirjattu **neljän** laekenois'n lopetuksen syyksi käytös- tai käyttäytymishäiriöt.

Pelot ja ääniherkkyys

Äänivarmuus on sidoksissa koiran hermorakenteeseen. Ääniarkuus on todettu voimakkaasti periytyväksi ominaisuudeksi ja se saattaa hankaloittaa koiran ja omistajan normaalia elämää.

Yhdistyksen jatkuvan terveystietokyselyn perusteella tiedetään, että laekenois'issa on havaittu esiintyvän jonkin verran paukkuarkuutta (kahdella koiralla). Terveystietokyselyn perusteella ongelmana on nähty myös alusta-arkuus.

Arka, pelokas ja herkästi stressaantuva koira voi huonosti eikä sitä tule käyttää jalostukseen.

Ikään liittyvät käytöshäiriöt

Alle vuoden ikäisenä belgianpaimenkoira tulee herkkään ikävaiheeseen. Hormonit saattavat sekoittaa koiran päätä ja sen käytös voi muuttua suurestikin. Se voi koittaa venyttää sille asetettuja rajoja ja voi tuntua että se on unohtanut kaiken aikaisemmin oppimansa. Vartiointi ja vahtiminen korostuvat, ja koira voi puolustaa kiihkeästi räyhäten esim. omistajan autoa tai asuntoa. Se voi myös murista perheenjäsenille, vahtia makuupaikkaansa, ruokakupiaan ja lelujaan.

Nuori belgianpaimenkoira voi käyttäytyä pelokkaasti tilanteissa, joihin se on aiemmin suhtautunut normaalisti. Se voi murista tai haukkua pelkonsa kohteelle, yrittää hyökätä tai juosta karkuun. Tavaroiden pureskelu ja asunnon tuhoaminen saattavat alkaa uudelleen. Nuoren belgianpaimenkoiran reagointi eri asioihin ja reagoinnin voimakkuus riippuu paljolti koiran puolustusvietistä. Voimakas puolustusvietti voi olla kokemattomalle koiran omistajalle hyvinkin haasteellista.

Rakenteelliset tai terveydelliset seikat, jotka voivat vaikuttaa koirien käyttäytymiseen

Belgianpaimenkoirilla ei esiinny käyttäytymiseen vaikuttavia rakenteellisia ongelmia.

4.2.5 Yhteenveto rodun käyttäytymisen ja luonteen keskeisimmistä ongelmakohdista sekä niiden korjaamisesta

Laekenois'n luonteeseen ja käyttäytymiseen liittyvää tietoa saadaan yhdistyksen jatkuvasta terveystarkastuksesta, luonnetestien ja MH-kuvauksien avulla sekä KoiraNetin kuolinsyistä. Ongelmiksi voidaan ajatella testien perusteella paljastuneita puutteita koirien toimintakyvyssä ja taisteluhaluissa sekä liiallista vilkkautta, mikä vaikuttaa koiran keskittymiskykyyn. Palveluskoiralta vaaditaan hyvää toimintakykyä ja taisteluhalua sekä keskittymiskykyä, joten onkin tärkeää, että jalostukseen käytettävien koirien suhteen kiinnitetään huomioita näihin ominaisuuksiin.

Arkuuden ja aggressiivisuuden on todettu olevan periytyvää ja yhdistyksen jatkuvan terveystarkastuksen perusteella tiedämme, että muutamilla koirilla on esiintynyt vihaisuutta tai aggressiivisuutta ihmisiä kohtaan. Tämä näkyy erityisesti kuolinsyissä. Joillakin koirilla on ilmennyt myös arkuutta voimakkaisiin ääniin, mm. paukkuarkuutta, pelkoa ukonilmalla ja iletulitteet.

Jalostuksessa tulisi pyrkiä avoimiin ja luoksepäästäviin koiriin eikä hermostunutta, arkaa, ääniherkkää tai aggressiivista koiraakaan käyttää jalostukseen.

Tämän lisäksi on huomioitava se, että harrastustoiminta kattaa vain pienen osan koiran kanssa vietetystä ajasta ja että belgianpaimenkoira on myös perhekoira, eivätkä yllä esitetyt negatiiviset luonteenpiirteet ole tämänkään vuoksi eduksi. Nyky-yhteiskunta asettaa yhä kovenevia vaatimuksia koiranpidolle, joten jalostuksessa tulee pyrkiä yhteiskuntakelpoisiin koiriin, joilla terveys ja puolustustahto eivät ole liioiteltua ja arkielämää haittaavia.

Onkin tärkeää, että koirien omistajat vastaisivat yhdistyksen terveystarkastukseen myös luonteiden osalta, jotta yhdistys saa ajan tasalla olevaa tietoa koirien luonteista.

Jotta jalostukseen käytettävien koirien luonteissa huomioitaisiin paremmin palveluskoiran ominaisuuksia, tulisi PEVISA-ohjelmaan tulevaisuudessa lisätä luonteeseen tai käyttäytymiseen liittyviä ehtoja.

4.3. Terveys ja lisääntyminen

4.3.1 PEVISA-ohjelmaan sisällytetyt sairaudet

PEVISA-ohjelman voimaantulovuosi sekä ohjelman muutokset

Belgianpaimenkoirat ovat vuodesta 1995 kuuluneet PEVISA-ohjelman piiriin (JTO 2005: 30) lonkkaniveldysplasian ja silmänsairauksien osalta. Rodun ensimmäine PEVISA-ohje hyväksyttiin yleiskokouksessa marraskuussa 1993 (JTO 1994: 14), ja se määritteli lonkkaniveldysplasian raja-arvoksi B:n. Vuoden 2011 alusta lähtien on ulkomaisessa rekisterissä olevaa urosta voitu käyttää jalostukseen kerran ilman lonkkakuvaustulosta (JTO 2010: 31).

Silmäsairauksista rodun PEVISA-määräykset koskivat ensin perinnöllistä harmaakaihia (HC) sekä PRA:ta, sittemmin ohjelmaan liitettiin myös retinan dysplasia (RD) sekä pannus keratiitti/plasmooma. Silmälausunnon voimassaoloaika on vaihdellut ollen alun perin 18 kuukautta, sen jälkeen 24 kuukautta, välillä 12 kuukautta ja tällä hetkellä jälleen 24 kuukautta.

Vuonna 2004 sisällytettiin PEVISA-ohjelmaan myös kyynärnivelten kuvauspakko ilman raja-arvoa.

PEVISA-ohjelmaan sisällytetyt viat ja sairaudet

Lonkkanivelen kasvuhäiriöt

ELT Anu Lappalainen

Lonkkanivelen kasvuhäiriö eli ”lonkkavika”, (engl. hip dysplasia, HD) on koirien yleisin luuston ja nivelten kasvuhäiriö. Se voidaan määritellä perinnölliseksi lonkkanivelen löysyydeksi. Lonkat ovat syntymähetkellä silmämääräisesti normaaliit, mutta muutokset alkavat jo pennun ensimmäisten elinviikkojen aikana.

Löysyys johtaa reisiluun pään ja lonkkamaljan riittämättömään kontaktiin. Alueelle kohdistuu epänormaalin suuri paine, joka on sitä suurempi mitä pienempi kontaktialue on. Tämä voi johtaa mikromurtumiin ja lonkkamaljan mataloitumiseen. Noin vuoden iässä lantion luutuminen on täydellistä ja yleensä kipukin helpottaa tässä iässä.

Lonkkanivelen kasvuhäiriö johtaa usein nivelrikkoon. Nivelrikon kehittymisen aikatauluun ja tyyppiin vaikuttavat rotukohtaiset ja yksilölliset erot. Lonkkanivelen kasvuhäiriön perimmäistä syytä ei tiedetä, mutta se periytyy tämänhetkisen tutkimustiedon perusteella kvantitatiivisesti eli siihen vaikuttaa useita eri geenejä. Myös ympäristöllä on vaikutusta lonkkavian ilmenemiseen ja vaikeusasteeseen.

Lonkkanivelen kasvuhäiriötä tavataan lähes kaikilla roduilla, mutta yleisintä se on suurilla ja jättiroduilla. Oireet voidaan huomata pentuna 3-12 kuukauden iässä, jolloin kipu johtuu löysyyden aiheuttamasta nivelkapselin tulehduksesta tai luukalvon hermojen jännityksestä ja repeämisestä. Nuorilla koirilla oireina voivat olla takajalkojen ontuminen, ”pupuhyppele”, ylösnousuvaikeudet levon jälkeen, liikkumishaluttomuus ja nakshteleva ääni kävellessä. Oireet voivat alkaa äkillisesti ja omistaja voi liittää ne johonkin tapaturmaan. Oireet voivat vähentyä selvästi tai loppua kokonaan jopa useiksi vuosiksi, kun nivelen ympärille muodostuva sidekudos vähentää nivelen löysyyttä.

Toinen oireilevien koirien ryhmä on aikuiset koirat, joiden oireiden syynä on nivelrikko. Vanhemmilla nivelrikkoisilla koirilla oireet voivat olla epämääräisiä ja oireilu laitetaankin usein vanhenemisen piikkiin. Tyypillisiä oireita ovat takajalkojen ontuminen ja jäykkyys liikkeessä. Lonkkavikainen koira yrittää viedä painoa pois takaosalta, mikä ilmenee kävellessä selkälinjan aaltoiluna ja lantion kiertymisinä. Tämä johtaa myös takaosan lihaskatoon ja etupään lihasten voimistumiseen.

Lonkkanivelen kasvuhäiriön ja siitä johtuvan nivelrikon hoidossa on ruokinnalla keskeinen merkitys. Ylipaino pahentaa oireita ja pelkkä painon pudotus voi helpottaa koiran oloa.

Tulehduskipulääkkeitä ja pistoksena tai suun kautta annettavia nivelnesteeseen ja nivelruston koostumusta parantavia aineita käytetään yleisesti. Sopiva liikunta pitää lihaksiston kunnossa ja nivelet liikkuvina. Kirurgisia hoitoja, kuten esimerkiksi [lantion häpyluun lämpöluudutus](#), on myös olemassa. Huomioithan, että kirurgisesti hoidettua koira ei saa käyttää jalostukseen ja se tulisi siirtää EJ-rekisteriin.

Lonkkavian vastustamisohjelma perustuu useimmilla roduilla lonkkien röntgenkuvaukseen.

Lonkkanivelen kasvuhäiriön periytyvyys on kohtuullinen. Ilmiasuunkin perustuvan jalostusvalinnan pitäisi johtaa tuloksiin, jos valinta on systemaattista eikä lonkkavikaisia koiria käytetä.

Jalostusarvoindeksien (BLUP-indeksit) avulla valinta on tehokkaampaa. Indeksissä otetaan huomioon koiran kaikkien tutkittujen sukulaisten taso ja poistetaan röntgentuloksiin vaikuttavien ympäristötekijöiden vaikutusta. Jalostusindeksejä lasketaan jo useille roduille sekä lonkka- että kyynärnivelistä. Indeksien laskemisen edellytyksenä on riittävä määrä kuvattuja koiria.

Suomessa käytetään FCI:n vahvistamaa kansainvälistä lonkkaniveldysplasian arvosteluasteikkoa:

A ei muutoksia	Reisiluun pää ja lonkkamaljakko ovat yhdenmukaiset. Lonkkamaljakon kraniolateraalinen reuna piirtyy terävänä ja on lievästi pyöristynyt. Nivelrako on tiivis ja tasainen. Norbergin asteikko vetoasennossa noin 105° (suosituksena).
B lähes normaali / rajatapaus	Reisiluun pää ja lonkkamaljakko ovat vähän epäyhdenmukaiset ja Norbergin asteikko vetoasennossa lähellä 105°, tai reisiluun pään keskus on mediaalisesti lonkkamaljakon dorsaalireunaan nähden ja reisiluun pää ja lonkkamaljakko ovat yhdenmukaiset.
C lievä	Reisiluun pää ja lonkkamalja eivät ole yhdenmukaiset, Norbergin asteikko on noin 100° ja/tai lonkkamaljakon kraniolateraalinen reuna on vähän mataloitunut. Epätasaisuutta tai korkeintaan lieviä nivelrikkomuutoksia lonkkamaljan kraniaali-, kaudaali- tai dorsaalireunassa tai reisiluun päässä tai kaulassa.
D kohtalainen (keskivaikea)	Selvää epätasaisuutta reisiluun päässä ja lonkkamaljakossa, subluksaatio. Norbergin asteikko on suurempi kuin 90° (vain suosituksena). Lonkkamaljakon kraniolateraalireuna tasaantunut ja/tai nivelrikon merkkejä.
E vaikea	Selvästi dysplastinen lonkkanivel. Esim. luksaatio tai selvä subluksaatio, Nordbergin asteikko alle 90°, selvä lonkkamaljakon kraniaalireunan tasaantuminen, reisiluun pään epämuotoisuus (sienimäinen, tasaantunut) tai muut nivelrikkomuutokset.

Tätä asteikkoa noudatetaan koiran 6 vuoden ikään saakka. Tämän jälkeen arvostelussa on otettava huomioon koiran ikä ja erityisesti sekundäärinivelrikko.

(<https://www.kennelliitto.fi/kasvatus-ja-terveys/koiran-terveys/perinnolliset-sairaudet-ja-koiran-hyvinvointi/lonkkanivelen-kasvuhairio>, päivitetty 30.9.2013)

Lonkkaniveldysplasia laekenoisilla

Vuosina 1998–2000 rekisteröityjen laekenoisien lonkkaniveldysplasian esiintymistiheys oli 29 % (tutkittuja 44%) ja vuosina 2001–2005 rekisteröityjen 22 % (tutkittu 44% %). Vuosina 2006–2010 rekisteröityjen kohdalla kuvattujen osuus on kasvanut (71 %) ja dysplasian esiintyvyys laskenut 20 %:iin. Vuosina 2011–2015 rekisteröidyistä laekenoisista on kuvattu 84%. Dysplasian osuus on laskenut huomattavasti, luvun ollessa nyt 8%.

Jalostusvaatimus (PEVISA): Pentueen rekisteröinnin ehto on, että sen molemmat vanhemmat ovat virallisesti lonkkakuvattuja. Lonkkaniveldysplasian osalta noudatetaan raja-arvoa B. Lausunnon tulee olla voimassa astutushetkellä. Minimi-ikä viralliselle lonkkakuvaukselle on 12 kk. Ulkomaalaiselta urokselta rekisteröidään yksi pentue ilman virallista lonkkakuvaustulosta. Seuraavan pentueen rekisteröimiseksi lonkkakuvaustulos vaaditaan.

Taulukko 17. Vuosina 1998-2017 rekisteröityjen laekenois'ien lonkkatutkimustulokset. PÄIVITETTY.

Rek. vuosi	Rekisteröityjä	A	B	C	D	E	Yhteensä	Tutkittu
1998	7	0	0	1	0	0	1	14 %
1999	9	2	3	1	0	0	6	67 %
2000	0	0	0	0	0	0	0	0 %
2001	14	0	3	0	0	0	3	21 %
2002	11	4	4	0	0	0	8	73 %
2003	7	0	1	0	1	0	2	29 %
2004	10	1	1	2	1	0	5	50 %
2005	1	1	0	0	0	0	1	100 %
2006	6	5	0	0	0	0	5	83 %
2007	3	0	0	1	0	0	1	33 %
2008	4	0	0	1	0	0	1	25 %
2009	10	8	0	0	0	0	8	80 %
2010	5	3	0	2	0	0	5	100 %
2011	7	3	4	0	0	0	7	100 %
2012	10	3	3	0	1	0	7	70 %
2013	1	0	1	0	0	0	1	100%
2014	2	1	0	1	0	0	2	100%
2015	11	3	6	0	0	0	9	82%
2016	0	0	0	0	0	0	0	0%
2017	1	1	0	0	0	0	1	100%
Yht.	119	35 (48%)	26 (36%)	9 (12%)	3 (4%)	0 (0%)	73	61 %

Kyynärnivelen kasvuhäiriöt

ELT Anu Lappalainen

Kyynärnivelen kasvuhäiriö (engl. elbow dysplasia, ED) on yleisin isojen ja jättikokoisten koirien etujalan nivelkivun ja ontumisen aiheuttaja. Kyynärnivelen kasvuhäiriön eri muotoja ovat varislisäkkeen (processus coronoideus) sisemmän osan sairaus, olkaluun nivelnastan (condylus humeralis) sisemmän osan osteokondroosi ja kiinnittymätön kyynärpään uloke (processus anconaeus). Kyynärnivelen inkongruenssia (nivelpintojen epäyhdenmukaisuutta) pidetään tärkeänä syynä kaikkiin edellä mainittuihin kasvuhäiriöihin ja myös se lasketaan kyynärnivelen kasvuhäiriöksi.

Kyynärnivelen kasvuhäiriön periytyminen on kvantitatiivista eli siihen vaikuttaa useita eri geenejä. Kasvuhäiriön tyyppi vaihtelee eri roduilla, mikä viittaa siihen että aiheuttajina ovat eri geenit. Kyynärnivelen kasvuhäiriö on yleisempää uroksilla todennäköisesti urosten suuremman painon ja mahdollisesti myös hormonaalisten tekijöiden takia. Nykykäsityksen mukaan perinnöllisillä tekijöillä on suurin osuus kyynärnivelen kasvuhäiriön synnyssä, mutta ympäristötekijöillä on osuutensa sen ilmenemisessä.

Kaikissa kyynärnivelen kasvuhäiriöissä oireet alkavat keskimäärin 4 – 7 kuukauden iässä. Tyypillinen oire on ontuminen, joka voi pahentua rasituksessa tai olla voimakkainta levon jälkeen. Ontuminen voi olla jatkuvaa tai ajoittaista. Omistajan voi olla vaikea havaita koiran ontumista, jos kasvuhäiriö on molemminpuolinen. Toisinaan kasvuhäiriö on molemmissa kyynärnivelistä, vaikka koira ontuu vain toista jalkaa. Usein oireet huomataan vasta aikuisiällä ja silloin oireet johtuvat kasvuhäiriön seurauksena kehittyneestä nivelrikosta. Kiinnittymätön kyynärpään uloke ei välttämättä oireile nuorella koiralla ja se voi olla röntgenkuvauksen sivulöydös.

Kasvuhäiriöiden ja niiden erilaisten kirurgisten hoitojen tehosta ja pitkäaikaisennusteesta ei ole olemassa kattavia tutkimuksia. Leikkaushoidon hyöty on epävarma, jos nivelessä on jo selvät nivelrikon merkit. Kaikkien kyynärnivelen kasvuhäiriöiden seurauksena on ainakin hoitamattomana yleensä nivelrikko. Leikattuunkin jalkaan kehittyy usein jonkin asteinen nivelrikko, mutta sen määrä voi olla vähäisempää ja se voi kehittyä myöhemmin kuin ilman leikkausta hoidetussa nivelessä. Kyynärnivelen nivelrikko invalidisoi koiraan yleensä pahemmin kuin esim. lonkkien nivelrikko, koska koiran painosta noin 60 % on etuosalla. Nivelrikon hoidossa tärkeitä ovat painon pudotus, liikunnan rajoitus ja tarvittaessa käytetään myös tulehduskipulääkkeitä. Lisäksi voidaan käyttää nivelnesteiden koostumusta parantavia lääkkeitä ja ravintolisiä.

Suomessa kyynärnivelen arviointi perustuu pääasiassa nivelrikon merkkeihin, mutta myös muut kasvuhäiriöön viittaavat röntgenlöydökset huomioidaan. Jalostusarvoindeksit (BLUP-indeksit) tehostavat jalostusvalintaa. Indeksissä otetaan huomioon koiran oman tuloksen lisäksi sen kaikkien tutkittujen sukulaisten taso ja poistetaan röntgentuloksiin vaikuttavien ympäristötekijöiden vaikutusta. Jalostusindeksejä lasketaan jo useille roduille sekä lonkka- että kyynärnivelistä. Indeksien laskemisen edellytyksenä on riittävä määrä kuvattuja koiria.

Suomessa arvostelussa käytetään :n esittämää kansainvälistä kyynärniveldysplasian arvosteluasteikkoa:

0	Ei muutoksia.
1 lievät muutokset	Lievät nivelrikkomuutokset (artroosi) yleensä ensiksi kyynärpään ulokkeen (processus anconaeus) yläpinnassa (2 mm vahvuuteen saakka).
2 kohtalaiset muutokset	Edellä mainittuja muutoksia 5 mm saakka ja/tai muutoksia värttinäluun nivelosassa, varislisäkkeessä (processus coronoideus) ja/tai lievää epämuotoisuutta.
3 voimakkaat muutokset	Edellisen ylittävät rappeutumismuutokset/voimakas epämuotoisuus. Kiinnittymätön processus anconaeus.

(<https://www.kennelliitto.fi/kasvatus-ja-terveys/koiran-terveys/perinnolliset-sairaudet-ja-koiran-hyvinvointi/kyynarnivelen-kasvuhairiot>, päivitetty 30.9.2010)

Kyynärniveldysplasia belgianpaimenkoirilla

Kyynärnivelen kasvuhäiriöistä ja niiden diagnosoimisesta on tehty tutkimusta belgianpaimenkoirilla. ELL Anu Lappalainen tarkasteli väitöstutkimuksessaan

(<https://helda.helsinki.fi/handle/10138/39292>) suomalaisen röntgenseulontakäytännön luotettavuutta, ja tutkimus osoitti eroja lievän kyynärnivelen kasvuhäiriön (aste 1) seulonnassa tutkittujen rotujen välillä. Belgianpaimenkoirilla nivelrikon arviointiin painottuva röntgenkuvien luokittelu oli epäluotettava, koska 47 % terveistä nivelistä arvioitiin sairaiksi ja 40 % sairaista nivelistä terveiksi. Sen sijaan sisemmän varislisäkkeen sairautteen viittaavat röntgenlöydökset osoittautuivat belgianpaimenkoirilla luotettaviksi kyynärnivelen tilan mittareiksi.

Kyynärniveldysplasia laekenois'illa

Vuosina 1996–2000 rekisteröityjen laekenoisien kyynärniveldysplasian esiintymistiheys oli 45 % (tutkittuja 51 %) ja vuosina 2001–2005 rekisteröityjen 37 % (tutkittu 44 %). Vuosina 2006–2010 rekisteröityjen kohdalla tutkittujen osuus on lisääntynyt 71 %:iin dysplasian esiintymistiheyden ollessa 15 %. Vuosina 2011-2015 rekisteröidyistä laekenoisista on kuvattu 84%, dysplasian osuus on 27%. Kyynärniveldysplasia on siis vaihdellut välillä 15-45%, mikä on varsin korkea luku.

Koska röntgenkuvaus on osoittautunut osin epäluotettavaksi menetelmäksi belgianpaimenkoirien kyynärniveldysplasian arvioimisessa, ei kyynärniveldysplasian suhteen ole edelleenkään tarpeen asettaa jalostusrajoituksia. Kyynärtutkimustuloksia voidaan käyttää jalostuksen apuna karsimaan jalostuksesta vakavammat (aste 2 tai 3) kyynärniveldysplasiatapaukset.

Jalostusvaatimus (PEVISA): Pentueen rekisteröinnin ehto on, että sen molemmat vanhemmat ovat virallisesti kyynärkuvattuja. Lausunnon tulee olla voimassa astutushetkellä. Minimi-ikä viralliselle kyynärkuvaukselle on 12 kk.

Yhdistyksen suositus on, että jalostukseen käytettävän koiran ja/tai yhdistelmän kyynärnivelten arvosanojen summa on korkeintaan kaksi (2), kuitenkin niin, ettei yksikään yksittäinen nivel ole arvosanaltaan huonompi kuin yksi (1).

Taulukko 18. Vuosina 1998-2017 rekisteröityjen laekenois'iden kyynärtutkimustulokset. PÄIVITETTY.

Rek.vuosi	Rekisteröityjä	0	1	2	3	Yhteensä	Tutkittuja
1998	7	0	0	0	1	1	14%
1999	9	4	1	0	1	6	67%
2000	0	0	0	0	0	0	0%
2001	14	1	1	1	0	3	21%
2002	11	7	1	0	0	8	73%
2003	7	1	0	1	0	2	29%
2004	10	2	2	0	1	5	50%
2005	1	1	0	0	0	1	100%
2006	6	5	0	0	0	5	83%
2007	3	1	0	0	0	1	33%
2008	4	1	0	0	0	1	25%
2009	10	7	1	0	0	8	80%
2010	5	3	2	0	0	5	100%
2011	7	7	0	0	0	7	100%
2012	10	3	4	0	0	7	70%
2013	1	1	0	0	0	1	100%
2014	2	2	0	0	0	2	100%
2015	11	6	1	1	1	9	82%
2016	0	0	0	0	0	0	0%
2017	1	1	0	0	0	1	100%
Yhteensä	119	53	13	3	4	73	61%

Silmäsairaudet

Yleisimmät perinnölliset silmäsairaudet

Suomen Kennelliiton silmäsairaustyöryhmä
silmätarkastuseläinlääkärit
Sari Jalomäki, Elina Pietilä ja Päivi Vanhapelto

Erilaisia perinnöllisiä tai perinnölliseksi oletettuja silmäsairauksia on todettu yli 160 koirarodulla. Sairauksien merkityksellisyys koiran elämänlaadun ja näkökyvyn kannalta vaihtelee vähäisestä sokeuttavaan ja/tai kivuliaaseen tai muuten koiran hyvinvointia merkittävästi haittaavaan ongelmaan.

Osan koirien silmäsairauksista tiedetään olevan perinnöllisiä. Tämä tieto on saatu joko pitkäaikaisten silmätarkastusten ja sukutauluanalyysien tai geenitutkimuksen ja DNA-testien avulla. Silmäsairauden oletetaan olevan perinnöllinen myös jos sitä rodun kansallisissa tai kansainvälisissä tietokannoissa esiintyy paljon (>1 % tutkituista tai vähintään 5 yksilöä 5 vuodessa tai yli 50 sairasta yksilöä ylipäätään), jos sitä esiintyy rodussa enemmän kuin muissa roduissa, esiintyvyys rodun sisällä kaiken kaikkiaan lisääntyy tai on suurempaa sukulaiskoirissa, muutosten ilmenemistä ja etenemistä on samanlaista kaikilla sairastuneilla ja/tai on samankaltaista kuin

samassa sairaudessa jossain toisessa rodussa.

ECVO (European College of Veterinary Ophthalmologists) antaa koiranomistajille ja -kasvattajille neuvoja silmäsairauksien merkityksellisyydestä koiralle ja jalostukselle. Jalostusvalinnoilla tulee pyrkiä estämään/vähentämään ainakin vakavien, näköä uhkaavien ja/tai kipua tai leikkaushoitoa/jatkuvaa lääkitystarvetta aiheuttavien sairauksien ilmenemisen.

ECVO:n antamat jalostussuosituksot liittyvät silmän terveyteen. Jalostusvalintoja tehtäessä on etenkin lievempien silmäsairauksien kohdalla otettava huomioon myös rodussa esiintyvät muut sairaudet.

Jotta tietoa perinnöllisten silmäsairauksien esiintymisestä ja mahdollisesti periytymismallista saataisiin, suosittaa ECVO silmätarkastusten tekemistä seuraavasti:

- jalostukseen käytettävät eläimet: vuosittain

- muut: 3-4 kertaa elämässä, esim. 1, 3, 6 ja 9 -vuotiaana.

Vuosituhanen vaihteeseen saakka painopiste tutkimuksessa ja löydösten kirjaamisessa oli vakavilla, sokeuttavilla sairauksilla kuten etenevä verkkokalvon rappeuma (PRA) ja perinnöllinen harmaakaihi. Tämän vuosituhanen alussa alettiin kiinnittää huomiota ja kirjata ylös muutoksia myös silmää ympäröivissä rakenteissa ja silmän muissa osissa kuin linssissä ja verkkokalvolla.

Ylimääräiset ripset

Ylimääräisten ripsien (distichiasis ja ektooppinen cilia) karvatuppi sijaitsee luomirauhasessa tai sen vieressä. Distichiasiksessa, joka on näistä lievempi, karva kasvaa ulos luomen vapaasta reunasta. Oireet riippuvat karvan paksuudesta ja kasvusuunnasta. Ohuet, ulospäin suuntautuvat karvat aiheuttavat tuskin lainkaan oireita, paksummat ja silmän pintaan osuvat karvat sitä vastoin voivat aiheuttaa eriasteisia ärsytysoireita: lievää vuotamista ja räpyttelyä tai voimakkaampia kipuoireita ja jopa sarveiskalvovaurioita. Ripsiä voi irrota ja kasvaa takaisin karvan vaihtumisen yhteydessä.

Ektooppinen cilia kasvaa luomen sisäpinnan sidekalvon läpi ja aiheuttaa lähes aina voimakkaat kipuoireet (siristys, hankaaminen ja vetistys) ja sarveiskalvovaurioita.

Hoitona on tarvittaessa ripsien nyppiminen (ripset kasvavat takaisin) tai karvatuppien tuhoaminen joko polttamalla tai jäädyttämällä (distichiasis) tai ripsen ja karvatupen poistaminen kirurgisesti (ektooppinen cilia). Ylimääräisten ripsien merkitys koiralle on usein melko vähäinen, jolloin koiria voi perustellusta syystä käyttää jalostukseen, mutta mieluiten terveen kumppanin kanssa. Vakavia tapauksia (ektooppinen cilia ja selkeitä oireita aiheuttavat distichiat) ei kuitenkaan pidä käyttää jalostukseen.

Luomien virheasennot

Luomien virheasennot ovat melko tavallisia tietyillä koiraroduilla. Luomien sisään- ja uloskiertymät, liian suuret luomiraot sekä naaman ja luomien karvojen osuminen silmiin johtuu yleensä pään rakenteiden muodoista. Lyhyt kuono, matala silmäkuoppa, pitkä kapea kuono, syvä silmäkuoppa suhteessa liian suureen tai liian pieneen silmämunaan sekä naaman alueen ihon liian runsas karvoitus tai poimuisuus altistavat silmän eriasteisille vaurioille. Seuraavassa esitellään tavallisimmat luomen virheasennot.

Entropion eli luomen sisääнкиertymä

Entropion on tavallisimmin alaluomessa esiintyvä virheasento, jolloin luomi kiertyy sisäänpäin aiheuttaen silmän pinnan ärtymistä luomen karvojen / ihon osuessa silmän pintaan. Tyypillinen oire on silmän kyynelehtiminen roskan tunteen takia. Lyhytkuonoisilla koiraroduilla entropion esiintyy tavallisimmin nenäpuoleisessa alaluomessa, jolloin myös alaluomen kyynelkanavan aukko kiertyy liaksi sisään, eikä siten viemäriä kyyneliä normaalisti. Tämä lisää kyynelehtimistä. Isommilla koiraroduilla entropion voi liittyä liian suureen luomirakoon (makroblepharon), jolloin alaluomi rullaa sisäänpäin tyypillisesti korvanpuoleisesta osasta. Lisäksi pään ihon runsas poimuisuus aiheuttaa luomien sisääнкиertymää.

Pahimmillaan kiertymä aiheuttaa silmän sarveiskalvon haavautumista ja siten voimakasta kipua. Oireina ovat tällöin kyynelehtimisen lisäksi silmän punoitus ja siristely. Lievimmillään entropion ei aiheuta näkyviä oireita. Pidempään jatkuva sarveiskalvon ärsytystila johtaa sarveiskalvon nenäpuoleisen kulman pigmentoitumiseen (pigmentary keratitis), jota esiintyy erityisesti lyhytkuonoisilla kääpiörotuisilla koirilla.

Trichiasis eli luomen / naaman karvojen osuminen silmään

Medial caruncular trichiasis on tyypillisesti lyhytkuonoisilla roduilla esiintyvä ongelma, jolloin nenäpuoleisen silmäkulman ihon karvoitus ulottuu hyvin lähelle silmäkulmaa ja ihokarvat suuntautuvat silmään.

Nenäpoimun ollessa hyvin korostunut ja kuonon ollessa hyvin lyhyt, nenäpoimun karvat voivat osua silmän pintaan (nasal fold trichiasis).

Karvat aiheuttavat samanlaisia oireita kuin entropion. Mikäli karvat osuvat sarveiskalvoon, kuten yleensä nenäpoimutapauksissa, ne aiheuttavat usein vakavampia oireita kuin osuessaan vain sidekalvoon. Karvan laatu vaikuttaa oireiden vakavuuteen. Paksut jäykät lyhyet karvat aiheuttavat enemmän vahinkoja kuin hennot ja ohuet karvat.

Entropion ja trichiasis todetaan hyvin usein yhtä aikaa.

Ongelman vakavuutta kuvannee parhaiten oireiden vakavuus. Mikäli kiertymä on lievä / karvoitus vähäistä, se toki todetaan, mutta hoitotoimenpiteitä ei välttämättä tarvitse tehdä. Vakavat tapaukset tulee aina hoitaa kirurgisesti, sillä niiden aiheuttamat vahingot ovat kivuliaita ja pahimmillaan näkökykyä uhkaavia (sarveiskalvon haavaumat, pigmentoituminen).

Virallisessa silmätarkastuskaavakkeessa tutkija toteaa vaivan, aiheutti se oireita tai ei, ja parhaansa mukaan pyrkii luokittelemaan vaivan vakavuuden.

Lieviä tapauksia voi käyttää jalostukseen, mutta parituskumppaniksi valittakoon vaivan suhteen mahdollisimman terve yksilö. Vakavia tapauksia (kirurgista hoitoa vaativat tai näkökyvyltään heikentyneet) ei pidä käyttää jalostukseen lainkaan.

Ektropion / makroblepharon

Luomen uloskiertymä (ektropion) ja liian suuri luomirako (makroblepharon) ovat melko tavallisia löydöksiä erityisesti suurilla koiraroduilla. Pahimmillaan luomiraot ovat niin suuret, että ala- ja yläluomi ovat keskeltä uloskiertyvät ja reunoilta sisääнкиertyvät. Tällöin luomien rakenne muistuttaa timanttia ja siitä käytetäänkin diamond eye -nimitystä.

Pään suuri koko, ”numeroa liian suuri iho”, isohko silmäkuoppa ja siihen suhteessa liian pieni

silmämuna aiheuttavat epäsuhdan, jolloin silmäluomen reunat eivät enää asetu sievästi silmää vasten, eivätkä siten toimi normaalisti. Nenänpuoleinen kulma voi olla poikkeuksellisen avoin pitkäkuonoisilla koiraroduilla, jolloin siihen kertyy runsaasti eritteitä. Esiin pilkottavien luomien sisäpintojen ja silmämunan sidekalvot ovat alttiita vedolle, pölylle ja UV säteilylle ja toistuvat sidekalvon tulehdukset ovat tyypillisiä. Kyynelen levittyminen voi olla puutteellista ja siten sarveiskalvojen pinnat voivat ahavoitua ja tulehtua. Vanhemmiten ihon elastisuuden muuttuessa luomet alkavat roikkua usein entistä pahemmin. Tavallisimmin alaluomi on osin irti silmän pinnasta ja uloskiertävä (ektropion), mutta myös yläluomi voi alkaa roikkua silmän päällä, aiheuttaen ongelmia näkökyvyille.

Makroblepharonia voi esiintyä myös kääpiöroduilla. Näillä roduilla on usein suhteessa liian matala silmäkuoppa ja liian suuri silmämunna. Tällaisella potilaalla ilme on lepotilassakin ”pelästynyt tai mulkoileva” johtuen valkean kovakalvon (”valkuaisen”) näkymisestä kauttaaltaan silmän reunoilla. Luomien sulkeminen voi olla puutteellista ja sarveiskalvon vauriot tyypillisiä. Pahimmillaan liian suuret luomiraot yhdessä matalan silmäkuopan ja liian suuren silmämunan kanssa altistavat silmän ulospullahdukselle (proptosis) tappelun / kolarin yhteydessä.

Samoin kuin entropion / trichiasis -koiria, lieviä ektropion / makroblepharon -diagnoosin saaneita koiria voi käyttää jalostukseen, mutta parituskumppaniksi on valittava em. vaivan suhteen terve yksilö. Vakavia tapauksia ei pidä käyttää jalostukseen lainkaan.

Vilkkuluomen ruston kiertymä

Vilkkuluomen ruston kiertymää tavataan jättitrotuisilla koirilla. Ruston virheellisen kasvun ja taittumisen myötä koko vilkkuluomi taittuu pois päin silmästä (vilkkuluomen eversio). Tästä seuraa yleensä krooninen sidekalvontulehdus (punoitus, rähmiminen ja kutina). Hoitona on yleensä taittuneen rustonosan kirurginen poisto.

Koska rustokiertymän aiheuttama haitta on koiralle melko vähäinen, voidaan diagnoosin saaneita koiria perustellusta syystä käyttää jalostukseen terveen parituskumppanin kanssa.

Cherry eye eli kirsikkasilmä

Kolmannen silmäluomen eli vilkkuluomen tyvessä sijaitsevan kyynelrauhasen ”esiin pullahdus” on usein nuorilla koirilla (3 kk-1v) esiintyvä perinnölliseksi oletettu silmänsairaus. Rauhasen tyven sidekudoksen heikkous mahdollistaa rauhasen esiintulon. Esille tultuaan rauhanen usein ärtyy ja muuttuu entistä turpeammaksi ja punaisemmaksi, muistuttaen tällöin kirsikkaa.

Hoitona on esiin pullahtaneen rauhasen mikrokirurginen ”paikalleen taskutus”. Tällöin sen toiminta (kyynelen erityys) jatkuu normaalisti. ”Pullahtanutta” rauhasta ei tule poistaa, sillä se altistaa potilaan myöhemmin kuivasilmäisyydelle. Cherry eye -diagnoosin saanutta koiraa voi perustellusta syystä käyttää jalostukseen terveen parituskumppanin kanssa.

Sarveiskalvon dystrofia

Sarveiskalvon dystrofiaa eli aineenvaihduntahäiriötä on kolmea eri muotoa (epiteliaalinen eli pintakerroksen, stromaalin eli keskikerroksen ja endoteliaalinen eli sisäkerroksen muutos), joista yleisimmässä eli epiteliaalisessa dystrofiassa on kyseessä molemmissa silmissä ilmenevä rasvakertymä sarveiskalvon pintaosassa.

Vaiva on todettu perinnölliseksi mm. beaglellä, cavalierilla ja siperianhuskylla, mutta sitä nähdään satunnaisesti myös muissa roduissa. Se ilmenee yleensä keski-ikään mennessä, on paljain silmin havaittavissa, mutta aiheuttaa vain harvoin koiralle näkö- tai muita ongelmia. Ruokinta ja

hormonaaliset tekijät saattavat osaltaan vaikuttaa vaivan ilmenemiseen.

Pinnallinen dystrofia ja usein myös stromaalinen dystrofia ovat koiran elämän kannalta useimmiten vähämerkityksillisiä. Etenkin roduissa joissa sitä ei ole oletettu perinnölliseksi ongelmaksi, tapauksia voidaan käyttää jalostukseen.

Endoteliaalinen dystrofiaa esiintyy kääpiöroduilla ja se ilmenee usein vanhemmalla iällä. Vaiva johtaa usein sarveiskalvon täydelliseen samentumiseen ja pahimmillaan sen kivuliaaseen haavautumiseen. Endoteeli dystrofia -sairasta koiraa ei pidä käyttää jalostukseen.

Pannus

Pannus (CSK, Chronic Superficial Keratitis) eli krooninen pinnallinen sarveiskalvontulehdus on perinnöllinen immuunivälitteinen sairaus, jossa sarveiskalvo ilman todettavaa muuta syytä etenevästi tulehtuu, johtaen jopa näkökyvyn menetykseen. Muutoksia on usein molemmissa silmissä, mutta ne voivat olla eriasteisia.

Oireina todetaan alkuun tyypillisesti sidekalvon ja sarveiskalvon korvan- ja / tai nenänpuoleisen reunan punoitusta, suonitusta ja lisääntyneitä pigmентаatiota. Muutos alkaa levitä sidekalvon rajalta kohti sarveiskalvon keskustaa jopa lihamaaisena uudismuodostumana. Lopulta sarveiskalvo suonittuu, pigmentoituu ja arpeutuu hoitamattomana valoa läpipäästämättömäksi tiiviydeksi. Monilla yksilöillä samanaikaisesti todetaan viikkuluomen ja sen reunan tulehtumista, paksuuntumista ja pigmenttikatoa eli nk. plasmoomamuutoksia.

Sairautta esiintyy eniten saksanpaimenkoiralla, belgianpaimenkoiralla ja greyhoundilla mutta myös monella muulla rodulla. Oireiden alkamisikä ja vakavuus vaihtelee yksilöittäin. Oireet alkavat tyypillisesti 1-6 v iässä.

Pannusta hoidetaan paikallisvalmisteilla eli silmätipoilla / -voiteilla. Hoito on elinikäinen. UV säteily pahentaa oireita, joten silmien suojaaminen tarvittaessa aurinkolaseilla voi helpottaa oireita. Pannus-diagnoosin saanutta koiraa ei pidä käyttää jalostukseen.

Punktaatti keratiitti

Punktaatti keratiitti on sarveiskalvon pistemäinen haavauttava tulehdus. Kyseessä on immuunivälitteinen perinnöllinen krooninen sairaus mm mäyräkoiralla. Hoitona on usein elinikäinen paikallishoito (silmatipat / -voiteet).

Punktaatti keratiitti -diagnoosin saanutta koiraa ei pidä käyttää jalostukseen.

PPM

PPM (persistent pupillary membranes) ovat synnynnäisiä sikiöaikaisten verisuonten ja kalvojen jäänteitä iiriksessä eli värikalvossa. Tavallisimmin jäänteet ovat harmittomia lankamaisia rihmoja värikalvon pinnalla (iris-iris PPM). Osaa iris-iris PPM -rihmoista voi olla vaikea havaita mustuaisen eli pupillin laajentamisen jälkeen, koska ne "piiloutuvat" värikalvon poimuihin.

Vakavissa tapauksissa (iris-linssi PPM, iris-kornea PPM) jäänteet kiinnittyvät linssin etupinnalle ja/tai sarveiskalvon sisäpinnalle, jolloin ne voivat vaikuttaa pupillin toimintaan ja näkökykyyn.

Lieviä tapauksia (iris-iris PPM) voi käyttää jalostukseen. Vakavia tapauksia (linssin etupinnan / sarveiskalvon sisäpinnan muutoksia) ei pidä käyttää jalostukseen.

Harmaakaihi eli katarakta

Perinnöllinen harmaakaihi (ent. hereditäärinen katarakta, HC) samentaa silmän linssin osittain tai kokonaan. Useimpien muotojen periytymismallia ei vielä tiedetä. Sairauden alkamisikä vaihtelee suuresti. Perinnöllinen kaihi on yleensä molemminpuolinen ja johtaa sokeuteen, jos linssien samentuminen on täydellinen. Jos kaihisamentuma jää hyvin pieneksi, sillä ei ole vaikutusta koiran näkökykyyn. Edennyt kaihi aiheuttaa silmän sisäistä suonikalvontulehdusta ja siten voi aiheuttaa kipua.

Katarakta eli kaihi voi olla perinnöllinen tai ei-perinnöllinen, synnynnäinen tai hankittu. Syntymän ja 8 viikon iän välillä todetut kataraktat ovat synnynnäisiä. Esimerkkinä hankitusta kataraktasta on sokeritautiin liittyvä, usein hyvin nopeasti täydelliseksi kaihiksi kehittyvä diabeettinen katarakta.

Muita esimerkkejä hankitusta kaihista ovat esimerkiksi vanhuuden kaihi ja PRA:han liittyvä toissijainen kaihi. Ns. nukleaariskleroosi (ei luokitella kaihiksi) on normaaliin ikääntymiseen liittyvä muutos, jossa linssin ydin tiivistyessään muuttuu 'opaalinharmaaksi'. Muutoksella ei ole merkittävää vaikutusta näkökykyyn.

Kaihi voidaan poistaa leikkauksella fakoemulsifikaatiomenetelmällä.

Perinnöllinen kaihi -diagnoosin saanutta koiraa ei saa käyttää jalostukseen. Poikkeuksena ovat perinnölliseksi todetut ja oletetut muut vähämerkitykselliset linssin kaihimuutokset (mm. sileäkarvaisen noutajan etu Y-sauman pistemäiset kaihimuutokset), joita saa käyttää jalostukseen terveen kumppanin kanssa.

Linssiluksaatio

Primaarissa linssiluksaatiossa linssin kiinnityssäikeet rappeutuvat ja linssi vähitellen irtaantuu paikaltaan. Linssin luksoituminen silmän etukammioon aiheuttaa myös silmänpaineen nousua, joka uhkaa näkökykyä nopeasti. Tila on kivulias ja vaatii hoidoksi usein linssin kirurgisen poiston.

Sairaus on perinnöllinen mm. monilla pienillä terriereillä, joilla siihen on olemassa geenitesti. Sairasta koiraa, sen vanhempia ja jälkeläisiä, ei pääsääntöisesti pidä käyttää jalostukseen. Geenitestin tulosten perusteella kantajia ja jopa sairaita koiria voidaan erittäin painavin perustein käyttää jalostukseen geneettisesti terveen kumppanin kanssa.

PHTVL/PHPV

PHTVL/PHPV (persistent hyperplastic tunica vasculosa lentis/persistent hyperplastic primary vitreous) tarkoittaa linssiä ympäröivän verisuonituksen ja/tai alkulasiaisen liiallista kasvua sikiönkehityksen alussa ja vajavaista surkastumista syntymän aikoihin/sen jälkeen. Seurauksena on eriasteisia samentumia linssin takana sekä mahdollisesti myös linssin epämuotoisuutta.

Muutokset on jaettu kuuteen vakavuusasteeseen, joista lievin (aste 1) on onneksi yleisin. Siinä linssin takapinnalla on pieniä pistemäisiä (ei paljain silmin nähtäviä) pigmenttipisteitä / sidekudosplakkeja, joista ei koiralle ole haittaa. Vakavammassa muodossa (2-6) sidekudosplakki on laajempi (aste 2) ja siihen voi liittyä aktiivista verisuonitusta (aste 3) sekä linssin epämuotoisuutta (asteet 4-6). Vakavampiin asteisiin saattaa liittyä toissijaisia kaihimuutoksia ja nämä yhdessä voivat aiheuttaa merkittävää näköhaittaa ja silmän tulehdusta ja kipua.

Sairaus on selkeästi perinnöllinen dobermannilla ja staffordshirenbullterrierillä, joilla se yleensä ilmenee molemmissa silmissä.

Koiria joilla on 1. asteen muutoksia, voidaan käyttää jalostukseen, mutta kumppanilla ei pidä olla samaa diagnoosia. Vakavampia muotoja (aste 2-6) ei pidä käyttää jalostukseen.

Lasiaisen rappeuma (vitreous degeneraatio)

Lasiaisen rappeumaa tavataan mm. italianvinttikoiralla, whippetillä ja monilla pienillä roduilla. Lasiainen on normaalisti geelimäinen rakenne, jossa iän myötä hiljalleen tapahtuu vettymistä ja tiivistymien muodostumista. Sairautena rappeumaa pidetään silloin kun se tapahtuu epänormaalin nuorena ja nopeasti.

Lasiaisuoto tarkoittaa rappeutuneen lasiaisen vuotoa etukammioon.

Pitkälle edenneeseen rappeumaan voi liittyä mm. verkkokalvon irtoamisriski. Raja normaalin ja sairaalloisen rappeuman välillä on jossain määrin häilyvä eikä sairauden periytymismallia ole voitu vahvistaa. Sairaita yksilöitä voi perustellusta syystä käyttää jalostukseen (kumppani mielellään terve).

Verkkokalvon kehityshäiriö (RD)

Verkkokalvon kehityshäiriö (retinal dysplasia, RD) jaetaan kolmeen muotoon. Lievimmässä, multifokaalissa RD:ssä (mRD) muutokset ovat pieniä, yksittäisiä tai lukuisia poimuja verkkokalvolla. Muutokset pysyvät yleensä ennallaan ja niiden merkitys koiralle on hyvin vähäinen. mRD -koiria voi käyttää jalostukseen terveen kumppanin kanssa.

Geograafisessa RD:ssä (gRD) muutos on laajempi ja yleensä melko keskellä silmänpohjaa, jolloin sillä voi olla vaikutusta näkökykyyn. Muutokseen liittyy myös paikallista verkkokalvon ohentumista ja joskus myös irtaamaa. gRD -koiria ei pidä käyttää jalostukseen.

Vakavin muoto (ns. totaali RD, tRD) on onneksi harvinaisin. Siinä verkkokalvon kehitys on jäänyt merkittävästi kesken eikä se ole kiinnittynyt normaaliin paikkaansa. Silmä on sokea ja siinä on usein muitakin kehityshäiriöitä. tRD -koiria ei pidä käyttää jalostukseen.

Eri muodoilla (mRD, gRD ja tRD) ei toistaiseksi ole todistettu olevan geneettistä yhteyttä.

Etenevä verkkokalvon surkastuma (PRA)

PRA (progressiivinen retina atrofia) eli etenevä verkkokalvon surkastuma tuhoaa silmän valoa aistivia soluja. Kyseessä on ryhmä sairauksia, jotka ovat eri geenien aiheuttamia.

PRA:ta on montaa tyyppiä, eri rotujen PRA:t ovat erilaisia ja jopa samassa rodussa voi olla useita eri muotoja. PRA voi esiintyä millä tahansa rodulla. Yleisin periytymismekanismi on autosomaalinen resessiivinen.

Kliinisten oireiden ilmenemisikä ja eteneminen vaihtelevat liittyen PRA-muodon syntymekanismiin. Hyvin nuorella koiralla esiintyvä PRA:n muoto liittyy epänormaaliin näköhermosolujen kehitykseen. Myöhemmällä iällä alkavassa PRA:ssa sen sijaan näköhermosolut kehittyvät normaalisti, mutta alkavat rappeutua.

Useimmissa PRA:n muodoissa koira muuttuu ensin hämärässä epävarmaksi ja pelokkaaksi. Tämä johtuu hämäränäössä tärkeiden verkkokalvon sauvasolujen surkastumisesta. Myöhemmin koira sokeutuu kokonaan verkkokalvon tappisolujenkin surkastuessa. Silmäterä on laaja ja silmänpohjan lisääntynyt heijaste näkyy erityisen selvästi valon kohdistuessa laajentuneeseen pupilliin.

PRA:han ei ole hoitoa, mutta tutussa ympäristössä sokea koira voi pärjätä erittäin hyvin. Diagnoosi tehdään yleensä silmänpohjan oftalmoskooppisessa tutkimuksessa. Verkkokalvon sähköisessä tutkimuksessa (ERG) voidaan havaita muutoksia näköhermosoluissa jo ennen oftalmoskooppisessa tutkimuksessa nähtäviä selviä verkkokalvon rappeutumamuutoksia.

PRA-sairasta koira ei saa käyttää jalostukseen. Geenitestillä kantajaksi todettua koira voidaan käyttää jalostukseen geneettisesti terveen kumppanin kanssa.

CEA, Collie eye anomaly

CEA on ryhmä perinnöllisiä, synnynnäisiä, etupäässä silmänpohjan suonikalvon (koroidea) ja kovakalvon (sklera) vajaakehityksestä tai kehityshäiriöstä johtuvia muutoksia. Muutokset nähdään silmänpohjan oftalmoskooppisessa tutkimuksessa verkkokalvolla ja näköhermon päässä. Tämä syndrooma esiintyy pääasiassa collien sukuisilla koirilla, mutta sitä on todettu myös muilla roduilla.

CRD tai CH on silmänpohjan suonikalvon synnynnäinen vajaakehitys (osa CEA-sairaussyndroomaa), joka saattaa peittyä pigmentillä yli 10-viikkoisilla sairailta pennuilla. Siksi on erityisen tärkeää, että colliesukuisilla ja muilla roduilla, joilla on todettu CEA:ta, pennut tutkitaan ensimmäisen kerran jo alle 10-viikkoisena. Lievä CRD/CH ei olennaisesti heikennä silmien näkökykyä. CRD/CH-muutokset eivät etene. CRD/CH-sairasta koira voi käyttää jalostukseen mutta mieluiten terveen kumppanin kanssa.

Näköhermonpään coloboma eli näköhermon pään halkio aiheutuu synnynnäisestä, puutteellisesta, sikiöaikaisen näköhalkion sulkeutumisesta. Coloboma on myös osa CEA-sairaussyndroomaa. Suuri näköhermonpään coloboma heikentää selvästi silmän näkökykyä. Lisäksi suuri coloboma saattaa aiheuttaa verkkokalvon irtauman (ablaatio), joka sokeuttaa silmän. Coloboma ja ablaatio -sairasta koira ei pidä käyttää jalostukseen.

CEA:n on epäilty periytyvän polygeenisesti tai autosomaalisesti resessiivisesti. CEA-muutoksiin ei ole hoitoa.

Näköhermon pään hypoplasia/mikropapilla ja coloboma

Näköhermon pään vajaakehitys tarkoittaa epänormaalin pientä +/- toimimatonta näköhermon päätä ja siitä käytetään termejä papillan hypoplasia ja mikropapilla. Hypoplasia on näistä vakavampi ja siihen liittyy sokeus. Näitä kahta on usein vaikea erottaa toisistaan virallisessa silmätutkimuksessa, jossa pupilli on valmiiksi laajennettu eikä sen vastetta valolle voida arvioida. Koska kyseessä todennäköisesti on saman sairauden eri vakavuusasteet, ei kumpaakaan suositella jalostukseen.

Näköhermonpään coloboma on synnynnäinen kehityshäiriö, jossa näköhermosta puuttuu kudosta. Yleisimmin se liittyy ns. collie eye anomaliaan (CEA), mutta satunnaisesti sitä nähdään itsenäisenä muutoksena muillakin roduilla. Coloboman koko ja sen myötä vaikutus näkökykyyn vaihtelee minimaalisesta vakavaan. CEA-roduissa coloboma-koiria ei suositella käytettäväksi jalostukseen. Koska kyseessä on potentiaalisesti sokeuttava vika, ei muissakaan roduissa näköhermonpään coloboma-diagnoosin saanutta koira pidä käyttää jalostukseen.

Kuivasilmäisyys (KCS)

Keratokonjunktiviitis sicca (KCS) eli kuivasilmäisyys on monella rodulla perinnölliseksi epäilty sairaus jossa kyynelnesteen tuotto vähenee osin tai kokonaan aiheuttaen silmään sarveiskalvon ja sidekalvon tulehdusta, kipua ja näkökyvyn heikkenemistä sarveiskalvomuutosten takia.

Kuivasilmäisyyttä esiintyy erityisesti kääpiöroduilla. Kuivasilmäisyyden syynä voi olla perinnöllisen alttiuden lisäksi mm eri lääkeaineet, kyynelrauhanen hermotuksen häiriöt, aineenvaihduntasairaudet, infektiot ja autoimmuunisairaudet. Perinnölliseksi oletetut paikalliset tiettyyn kudostyyppiin kohdistuvat autoimmuunisairaudet ovat todennäköisesti tavallisin kuivasilmäisyyden syy koirilla.

Oireet alkavat sidekalvon punoituksena ja silmän rähmimisenä. Silmä rähmii usein runsaasti ja rähmä on tyypillisesti silmän pintaan tarttuvaa ja hyvin sitkeää. Silmä voi olla valoarka ja potilas herkästi siristelee tai ”vinkkaa” silmää. Sarveiskalvo voi samentua, verisuonittua ja pigmentoitua aiheuttaen näkökyvyn heikkenemistä. Sarveiskalvon haavaumat ovat melko tavallisia. Silmä kutiaa ja on kivulias.

Diagnoosi tehdään mm. mittaamalla kyynelnesteen tuotto nk. Schirmerin kyyneltestillä (STT, Schirmer Tear Test). Normaali STT tulos on 15-25 mm /min.

Hoitona käytetään paikallisesti silmävoiteita ja -tippoja jotka parantavat kyynelnesteen tuottoa ja kosteuttavat silmää.

Kuivasilmäistä yksilöä, mikäli syyksi voidaan epäillä perinnöllistä kuivasilmäisyyttä, ei pidä käyttää jalostukseen.

Atresia Punctae

Synnynnäinen kehityshäiriö, jossa ala- ja / tai yläluomen kyynelkanavan aukko puuttuu tai on selvästi normaalia pienempi. Tyypillinen oire on normaalia runsaampi kyynelehtiminen. Hoitona on tarvittaessa aukon kirurginen avaus.

Atresia punctae -diagnoosin saanutta koiraa voi perustellusta syystä käyttää jalostukseen terveen parituskumppanin kanssa.

Iris hypoplasia (iris coloboma)

Synnynnäinen kehityshäiriö, jossa iris eli värikalvo kehittyy sikiökaudella puutteellisesti. Kehityshäiriö voi olla asteeltaan lievä (iris hypoplasia) jolloin tyypillisesti mustuaisen reunassa iris on normaalia ohuempaa tai se voi olla asteeltaan vakava (iris coloboma) jolloin iriksessä on selvä reikä / puutosalue ja pupillin muoto on epäsymmetrinen eikä pupilli supistu symmetrisesti. Kehityshäiriöön voi liittyä myös silmän muiden osien kehityshäiriöitä.

Lieväasteisen irishypoplasia-diagnoosin saanutta koiraa voi perustellusta syystä käyttää jalostukseen terveen parituskumppanin kanssa. Vakava-asteisen irishypoplasia-diagnoosin saanutta koiraa ei pidä käyttää jalostukseen.

Rotukohtaiset verkkokalvon muutokset (nk. retinopatiat)

Retinopatiat ovat usein paikallisia ja ei-eteneviä tai hitaasti eteneviä perinnölliseksi oletettuja silmän verkkokalvon sairauksia, joissa verkkokalvo paikallisesti tai laajemmin normaalista poikkeava. Muutokset ovat varsinkin alkuun tyypillisesti eriasteisia eri silmissä.

Retinopatia-diagnoosin saanutta koiraa ei pidä käyttää jalostukseen (ECVO).

<https://www.kennelliitto.fi/perinnolliset-sairaudet-ja-koiran-hyvinvointi/yleisimmat-silmasairaudet>, päivitetty 9/2016)

Plasmooma

Plasmoomalla tarkoitetaan vilkkuluomen reunan paksuuntumista immuunivälitteisen tulehduksen seurauksena.

(<http://www.koirangeenit.fi/projektit/tutkimusprojektit/silmasairaudet/pannus-plasmooma/>)

Kennelliiton jalostustietojärjestelmässä näkyvät kaikki eläinlääkärin tutkimuksen yhteydessä perinnölliseksi oletettavat silmätauti-diagnoosit. *Lausunnot tallennetaan Kennelliiton tietokantaan seuraavasti:*

Ei todettu perinnöllisiä silmätauteja	Koiralla ei ole todettu minkään silmätaudin oireita.
Sairaus: todettu	Koiralla on todettu lausunnossa mainittu sairaus.
Sairaus: avoin	Koiralla on todettu lausunnossa mainittuun synnynnäiseen sairauteen viittaavia oireita, mutta muutokset ovat epätyypillisiä.
Sairaus: epäilyttävä	Koiralla on todettu vähäisiä tai epätyypillisiä lausunnossa mainitun, ei-synnynnäisen taudin oireita. Suositellaan uusintatutkimusta esimerkiksi vuoden kuluttua.

Tutkimuksen yhteydessä havaitut lisähuomiot ei-perinnöllisistä muutoksista sekä periytymiseltään epäselvät taudit eivät näy julkisessa tietokannassa.

Taulukko 19. Vuosina 1998-2015 rekisteröityjen laekenois'iden silmätutkimustulokset. PÄIVITETTY

Rek.vuosi	Rekisteröityjä	Tutkittu	Tutkittu %	Terveitä	Terveitä %
1998	7	1	14 %	1	100 %
1999	9	5	56 %	5	100 %
2000	0	0	0 %	0	
2001	14	2	14 %	2	100 %
2002	11	7	64 %	7	100 %
2003	7	2	29 %	2	100 %
2004	10	4	40 %	2	50 %
2005	1	1	100 %	1	100 %
2006	6	5	83 %	4	80 %
2007	3	1	33 %	1	100 %
2008	4	3	75 %	3	100 %
2009	10	6	60 %	5	83 %
2010	5	3	60 %	3	100 %
2011	7	6	86 %	6	100 %
2012	10	5	50 %	5	100 %
2013	1	1	100 %	1	100 %
2014	2	2	100 %	2	100 %
2015	11	4	36%	4	100 %
yht.	119	58	49%	54	93%

PEVISA-sairauksiin kuuluvista silmänsairauksista laekenoisilta on löydetty yksi kortikaalinen katarakta, yksi epäilyttävä katarakta, jonka sijaintia ei ole määritelty, yksi epäilyttävä punktaatti katarakta sekä yksi keratiitti tapaus. Muita silmänsairauslöydöksiä ovat olleet PPM (diagnoosi avoin), multifokaali retinan dysplasia ja PHTVL/PHPV (aste 1).

Jalostusvaatimus (PEVISA): Pentueen rekisteröinnin ehto on, että sen molemmat vanhemmat on virallisesti silmätarkastettu. Silmätarkastuslausunto ei astutushetkellä saa olla 24 kk vanhempi. HC:ta, PRA:ta, geograafista RD:tä, totaali RD:tä, plasmoomaa tai pannus keratitista sairastavan koiran jälkeläisiä ei rekisteröidä. Jos koiralla on todettu multifokaalinen RD tai muu katarakta, se on paritettava kyseisen sairauden suhteen terveeseen koiran kanssa.

Yhdistyksen suositus on, että koirat, joilla on kuivasilmäisyttä, ei käytettäisi jalostukseen. Jos kyseessä on jokin muu kuin edellä mainitut silmänsairaudet, yhdistyksen suositus on, että yhdistelmässä molemmilla vanhemmilla ei saa olla samankaltaista sairautta. PHTVL/PHPV- ja PPM-sairauden osalta suositellaan, ettei vaikea-asteisia yksilöitä käytettäisi jalostukseen. Yhdistyksen suositus on, että Pohjoismaihin rekisteröityjen vanhempien tulee tutkittu terveiksi HC:n, PRA:n, RD:n ja pannus keratitiuksen / plasmooman osalta.

4.3.2 Muut rodulla todetut merkittävät sairaudet

Suolisto-ongelmat

IBD (Inflammatory Bowel Disease / Tulehduksellinen suolistosairaus)

Tulehduksellisille suolistosairauksille on ominaista krooninen maha-suolikanavan tulehdus ja oireettomien ja oireisten kausien vaihtelu. Sairauksiin liittyy myös suoliston ulkopuolisia oireita. IBD:n tavanomaisia oireita ovat ripuli, veriset ulosteet, limaiset ulosteet, kuumeilu, laihtuminen ja vatsan seudun kivut.

Tulehduksellisten suolistosairauksien katsotaan syntyvän perinnöllisesti alttiille yksilöille suolistobakteerien, ravintotekijöiden ja ympäristötekijöiden laukaisemana. Taustalla ajatellaan olevan synnynnäisiä suolen limakalvon poikkeavuuksia, jotka johtavat epänormaaliin puolustusvasteeseen suolen bakteereja vastaan.

IBD:n syntyyn vaikuttavat:

- perimä
- suolistobakteerit
- ympäristö-, ravinto- ja psykososiaaliset tekijät (mm. stressi)
- tulehdukselliset ja tulehduksen säätelyjärjestelmien häiriöt.

<https://helda.helsinki.fi/handle/1975/1280>

Koirien erilaisia suolisto-ongelmia on tutkittu laajasti, ja esimerkiksi koirien vatsasyövistä tehdyissä tutkimuksissa belgianpaimenkoirien groenendael- ja tervuerenmuunnokset mainitaan riskirotuina useissa eri lähteissä (Esim. Seim-Wikse et al. Breed predisposition to canine gastric carcinoma - a study based on the Norwegian canine cancer register, 2013). Vatsasyövät ylipäätään ovat yleisempiä koirilla kuin muilla lemmikkieläimillä. Tällä hetkellä (8/2018) on käynnissä tutkimus, jossa tutkimustyöryhmä tutkii koirien ruoansulatuskanavan häiriöitä kehittääkseen näiden parempaa tunnistamista ja hoitoa. Ensivaiheessa ryhmä kartoittaa belgianpaimenkoirien mahalaukun sairauden oireita. Osalle kyselyyn osallistuneista tarjotaan mahdollisuutta osallistua Yliopistollisessa eläinsairaalassa tehtäviin maksuttomiin jatkotutkimuksiin.

Yhdistyksen terveystietokyselyssä on vuosina 2003–2017 syntyneistä laenekoisisista kuudella on mainittu ongelmana herkkärvatsaisuus tms. suolistoperäinen ongelma. Suolisto-ongelmista kärsivät koirat voivat vaatia pysyvän erityisruokavalion.

Toistuvista suolisto-ongelmista kärsivää koiraa ei tule käyttää jalostukseen. Sisarusten mahdollisen jalostuskäytön suhteen tulee olla parituskumppanin valinnassa erityisen huolellinen ja pyrkiä välttämään sellaisen yksilön käyttöä, jonka lähisuvussa esiintyy suolisto-ongelmia.

Napatyrä

Pieneläinsairauksien erikoiseläinlääkäri Jukka Marttila

<http://www.delivet.net/tyrat.php>

Napa on se kohta, josta sikiön aineenvaihdunta tapahtuu istukan välityksellä emon elimistöön. Navan kohdalla istukasta tulevat verisuonet lävistävät sikiön ja liittyvät sikiön omaan verenkiertoon. Normaalisti napaverisuonet painuvat kasaan ja navan aukko sulkeutuu heti kohta syntymän jälkeen. Jos aukon sulkeutuminen hankaloituu, niin syntyy napatyrä eli vatsaontelon seinämään jää reikä; joskus suurempi joskus pienempi. Aukon sulkeutuminen voi estyä, jos napanuora joutuu

epätavallisen kovaan venytykseen syntymähetkellä. Emo voi myös purra napanuoran poikki liian läheltä ja aiheuttaa tyrän syntymisen. Napatulehdus voi häiritä sulkeutumista. Useissa tapauksissa navan aukko on perintökijöiden vaikutuksesta liian suuri ja sulkeutuminen epätäydellistä. Joskus tavataan synnynnäisiä kehityshäiriöitä, jolloin navan aukko on valtavan suuri. Vakavimmat kehityshäiriöt ovat sellaisia, että vatsaontelo on sikiönkehityksen häiriön johdosta jäänyt täysin auki ja suolisto pursuaa esteettä vatsasta ulos; tällaiset tapaukset ilmenevät heti syntyessä, ja ovat useimmiten niin vaikeita, että pentu joudutaan lopettamaan.

Yhdistyksen terveystietokyselyssä on vuosina 2003–2012 syntyneistä laekenois'ista kahdella on mainittu napatyrä.

Selkämuutokset

Spondyloosi

ELT Anu Saikku-Bäckström

<http://www.kennelliitto.fi/perinnolliset-selkamuutokset>

Spondylosis deformans eli spondyloosi on selkärangan rappeumasairaus, jossa selkänikamien rajoille muodostuu luupiikkejä ja/tai -siltoja. Spondyloosia kehittyy usein normaalistikin ikääntymisen myötä, mutta boksereilla rappeumaa todetaan jo nuorilla koirilla. Spondyloosi on todettu perinnölliseksi sairaudeksi boksereilla (perinnöllisyys 0,42–0,62), joten sitä voidaan vastustaa jalostusvalinnoilla.

Silloittumat ovat yleisimpiä rintarangan loppuosassa ja lannerangan sekä ristiselän alueella, joten rinta- ja lannerangasta otetut sivukuvat ovat riittäviä kartoituskuvaamisessa. Spondyloosin suositeltava kuvausikä boksereilla on 2 vuotta, jolloin ikääntymismuutoksia ei vielä ole, mutta perinnölliset muutokset ovat ehtineet muodostua. Vanhalle koiralle sallitaan hieman enemmän muutoksia kuin saman lausunnon saavalle nuorelle koiralle, mutta eri-ikäisten koirien lausuntoja on vaikea verrata suoraan, koska ikääntymismuutosten osuutta on hankalaa arvioida. Kuitenkin kannattaa muistaa, että spondyloosi on etenevä sairaus, joten puhdas selkä tai vain lievät muutokset vanhemmalla koiralla on jalostuksellisesti erittäin merkittävä löydös.

Spondyloosia pidettiin pitkään koiralle merkityksettömänä oireettomana ikääntymismuutoksena. On kuitenkin havaittu, että selkärankaan muodostuneet luupiikit ja silloittumat voivat aiheuttaa koiralle vaihtelevanasteisia oireita kuten jäykkyyttä, ontumista, epämääräisiä selkäkipuja ja hyppäämishaluttomuutta. Kehittymässä olevat luupiikit voivat murtua tai hangata toisiaan aiheuttaen tulehduskipua alueella – toisinaan paikalliset oireet helpottavat kun luutumisen etenee täydeksi sillaksi. Ventraalinen eli nikamien alapuolelle muodostuva siltamuodostus jäykistää selkää rasittaen viereisiä nikamavälejä. Harvinaisempi lateraalinen eli nikamien sivuille muodostuva spondyloosi voi painaa hermojuuria ja aiheuttaa koiralle rajujakin oireita, kuten virtsan ja ulosteen pidätyskyvyttömyyttä tai halvausoireita. Tällaisen tilanteen diagnosointi vaatii useimmiten röntgenkuvauksen lisäksi tietokonetomografia (CT) tai magneetti (MRI) tutkimuksen. Spondyloosia sairastavien koirien oireilu vaihtelee voimakkaasti yksilöittäin ja jopa vaikeaa spondyloosia sairastava bokseri voi olla täysin oireeton, joten kartoituskuvaaminen on jalostuksellisesti tärkeää.

Spondyloosi on valitettavasti boksereilla jo niin yleistä, että pelkästään sen perusteella ei kannata koiraa sulkea pois jalostuksesta kuin vaikeissa tapauksissa, jotta jalostuskanta ei pienene liikaa. Spondyloosin periytymismekanismia ei tarkkaan tiedetä, joten voidaan noudattaa yleistä vastaavanlaisten sairauksien jalostuksesta annettua suositusta: käytettäessä spondyloosia

sairastavaa koiraa pyritään etsimään sille partneri, joka on spondyloosivapaa (SP0) tai jolla on vain lieviä muutoksia. Nuoren, keskivaikeaa (SP3) spondyloosia sairastavan koiran jalostuskäyttöä tulee harkita tarkkaan ja vaikeaa (SP4) spondyloosia sairastavat yksilöt tulisi sulkea pois jalostuksesta. Sukua tulee katsoa laajemminkin eli myös vanhempien ja pentuesisarusten lausunnot kannattaa huomioida koiran perimän ja ilmiäisun vaikutuksen arvioimiseksi.

On tärkeää muistaa, että selkänikamissa voi olla paljon muitakin sairauksia kuin spondyloosi, joten spondyloosipuhdas (SP0) selkä ei aina ole sama kuin terve selkä. Välimuotoiset nikamat erityisesti lannerangan lopun ja ristiselän välissä (L7–S) ovat melko yleisiä ja altistavat ristiselän kivuille tai toimintahäiriöille usein jopa enemmän kuin spondyloosi. Välimuotoiset nikamat mainitaan spondyloosilausunnon huomioissa, jos ne tulevat selkeästi esiin sivukuvassa.

Arvostelussa käytettävä asteikko (1.6.2013 alkaen):

SP0, puhdas	Ei muutoksia
SP1, lievä	Todetaan < 3 mm piikkejä korkeintaan 4 nikamavälissä tai > 3 mm piikkejä korkeintaan 3 nikamavälissä tai saareke korkeintaan 2 nikamavälissä.
SP2, selkeä	Todetaan silloittuma (täysi tai vajaa) korkeintaan 2 nikamavälissä ja/tai suuria saarekkeita korkeintaan 2 nikamavälissä.
SP3, keskivaikea	Todetaan silloittumia (täysiä tai vajaita) ja/tai suuria saarekkeita 3–7 nikamavälissä.
SP4, vaikea	Edellisiä vakavimmat muutokset

Lausunnossa otetaan huomioon kaikki rintanikamat (1–13) sekä lannenikamat (1–7) ja ristiluu.

Tätä asteikkoa noudatetaan koiran 5 ikävuoteen saakka. Tämän jälkeen arvostelussa otetaan huomioon koiran ikä siten, että 5–7 vuotiaalla koiralla jätetään huomioimatta yksi silloittuma ja 8-vuotiaalla tai vanhemmalla koiralla jätetään huomioimatta kaksi silloittumaa. Kuitenkin jos vanhallakin koiralla on silloittumaa, ei se voi saada SP0 lausuntoa.

(<https://www.kennelliitto.fi/kasvatus-ja-terveys/koiran-terveys/perinnolliset-sairaudet-ja-koiran-hyvinvointi/perinnolliset-selkamuutokset>)

Välimuotoinen lanne-ristinikama

ELT Anu Lappalainen, Helsingin yliopisto
<http://www.kennelliitto.fi/perinnolliset-selkamuutokset>

Välimuotoinen lanne-ristinikama (lumbosacral transitional vertebra, LTV) on yleinen synnynnäinen ja perinnöllinen nikamaepämuodostuma, jonka periytymismekanismia ei tunneta. LTV:llä tarkoitetaan nikamaa, jossa on sekä lanne- että ristinikaman piirteitä. Välimuotoinen nikama voi olla viimeinen lannenikama (L7), jolloin puhutaan sakralisaatiosta tai ensimmäinen ristiluun nikama (S1), jolloin puhutaan lumbalisaatiosta. Muutos voi olla symmetrinen eli samanlainen oikealla ja vasemmalla puolella tai epäsymmetrinen, jolloin selällään otetussa röntgenkuvassa nähdään puoliero. Diagnoosi tehdään usein lonkkakuvasta, josta voidaan nähdä koiran ristiluu ja lanne-ristiluuliitos yhdestä suunnasta ("ylhäältäpäin"). Joillain koirilla lannenikamien lukumäärä on

poikkeava, normaalin 7 nikaman sijaan näillä koirilla on 8 tai 6 lannenikamaa. Tämä on yksi LTV:n muoto ja se voidaan nähdä sivusuunnasta otetusta röntgenkuvasta (koira on kuvattaessa kyljellään), jossa ristiluun lisäksi näkyy koko lanneranka.

LTV:tä esiintyy useilla koiraroduilla, ja ainakin saksanpaimenkoirilla sen yhteydestä selkävaivoihin on tutkimustietoa. LTV altistaa lanne-ristiluuliitosalueen varhaiselle rappeutumiselle, minkä seurauksia voivat olla takaselän kivut ja pahimmassa tapauksessa takajalkojen halvausoireet. Hoitona käytetään lepoa ja kipulääkkeitä ja vakavimmissa tapauksissa leikkaushoitoa. Kotikoirina sairastuneet koirat pärjäävät usein melko hyvin, mutta ennuste paluusta harrastus- tai työkoiraksi on epävarma.

LTV:stä voi saada lausunnon 12 kuukautta täyttänyt koira. Arvostelussa käytetty asteikko:

LTV0	Ei muutoksia
LTV1	Jakautunut ristiluun keskiharjanne (S1–S2)
LTV2	Symmetrinen välimuotoinen lanne-ristinikama
LTV3	Epäsymmetrinen lanne-ristinikama
LTV4	6 tai 8 lannenikamaa

LTV-muutosten yleisyydestä eri roduissa ei juurikaan ole vielä tietoa. Kennelliiton jalostustieteellinen toimikunta suosittelee jättämään oireilevat koirat pois jalostuksesta. Kaikkia oireettomia koiria voi käyttää, mutta LTV1–LTV4 -tuloksen saaneet koirat suositellaan yhdistämään vain LTV0-koirien kanssa. Tällaisten yhdistelmien jälkeläisiä suositellaan kuvattavaksi, jotta LTV-muutosten periytymisestä ja merkityksestä saadaan lisää tietoa.

<https://www.kennelliitto.fi/kasvatus-ja-terveys/koiran-terveys/perinnolliset-sairaudet-ja-koiran-hyvinvointi/perinnolliset-selkamuutokset>

Nikamaepämuodostumat

ELT Anu Lappalainen, Helsingin yliopisto

Selkärangan nikamien epämuodostumia (vertebral anomaly, VA) esiintyy useilla koiraroduilla. Niin sanotuilla "korkkiruuvihäntäisillä" roduilla (bostoninterrieri, englanninbulldoggi ja ranskanbulldoggi) saattaa koko selkäranka olla korkkiruuvihäntään liittyen epämuotoinen. Myös mopsi kuuluu perinteisesti tähän brakykefaalisten (lyhytkalloisten) rotujen joukkoon, vaikka sen häntä on eri tavalla kierteinen. Näillä koirilla yleisimpiä nikaman kehityshäiriöitä ovat erimuotoiset puolินิกamat (hemivertebra) ja perhosnikamat (nikama, joka selällään otetussa kuvassa muistuttaa muodoltaan perhosta).

Spina bifida (selkärankahalkio) on tila, jossa nikaman katto ei ole sikiönkehityksen aikana sulkeutunut ja selkäydin tai sen kalvot ovat ilman nikaman luista suojaa. Myös häntä ja ristiluun ovat em. roduilla muodostuneet epämuodostuneista nikamista, minkä takia häntä on epämuodostunut,

hyvin lyhyt ja jäykkä. Kipuja tai neurologisia ongelmia esiintyy, jos epämuodostuneet nikamat painavat selkäydintä. Tällainen selkä on myös normaalia alttiimpi tapaturmille. Hännän epämuodostumat voivat aiheuttaa virheasennon, joka voi johtaa ulostamisvaikeuksiin tai ihovaurioihin. On todennäköistä, että kaikilla em. tyyppisillä koirilla esiintyy epämuodostuneita nikamia, mutta niiden määrä ja muoto vaihtelevat eri yksilöillä.

Nikamien epämuodostumista voi saada lausunnon 12 kuukautta täyttänyt koira. Arvostelussa käytetty asteikko:

VA0, normaali	Ei muutoksia
VA1, lievä	1–2 epämuodostunutta nikamaa
VA2, selkeä	3–4 epämuodostunutta nikamaa
VA3, keskivaikea	5–9 epämuodostunutta nikamaa
VA4, vaikea	10- epämuodostunutta nikamaa

Joillakin koirilla voi olla nikamissa hyvin lieviä poikkeamia normaalista. Tällöin koira saa tuloksen VA0 (normaali), mutta lausunnon lisätietoihin merkitään VA-rajatapaus. Myös tällaisten muutosten lukumäärä näkyy koiran tiedoissa jalostustietojärjestelmässä. Yleisin tällainen muutos on viimeisen rintanikaman vaillinaisesti kehittynyt kylkiluupari.

Vuoden 2014 maaliskuun puoliväliin mennessä virallinen spondyloosilausunto oli haettu kahdelle laekenois'ille, joista molemmat olivat saaneet lausunnon SP0. Kolme laekenois'ta on saanut välimuotoisen lanne-ristinikaman osalta lausunnon normaali. Yhdistyksen terveystietokyselyissä on vuosina 2003–2012 syntyneistä laekenois'ista yhdellä ilmoitettiin olevan spondyloosia ja yhdellä lumbalisaatio.

Suostus on, että vähintään kaikki jalostukseen käytettävät koirat tutkittaisiin välimuotoisen lanne-ristinikaman sekä spondyloosin osalta.

Taulukko 20 . Vuosina 2006-2015 rekisteröityjen laekenoisien selkäkuvausten tulokset. UUSI TAULUKKO.

Laekenois	2006-2010	2011	2012	2013	2014	2015	Yht.
rekisteröinnit	28	7	9	1	2	11	58
Kuvatut							
LTV	3 (10,7%)	4 (57,1%)	3 (33,3%)	0	2 (100%)	9 (81,8%)	21 (36,2%)
SP	3 (10,7)	4 (57,1%)	2 (22,2%)	0	2 (100%)	7 (63,6%)	18 (31,0%)
VA	2 (7,1%)	3 (42,9%)	3 (33,3%)	0	2 (100%)	7 (63,6%)	17 (29,3%)
Tulokset							
LTV0	3 (100%)	4 (100%)	3 (100%)	-	2 (100%)	8 (88,9%)	20 (95,2%)
LTV1	-	-	-	-	-	1 (9,1%)	1 (4,8%)
SP0	3	4	2	0	2	7	18

VA0	(100%) 2 (100%)	(100%) 3 (100%)	(100%) 3 (100%)	0	(100%) 2 (100%)	(100%) 7 (100%)	(100%) 17 (100%)
-----	-----------------------	-----------------------	-----------------------	---	-----------------------	-----------------------	------------------------

Selkämuutokset laekenoiseilla

Spondyloosilausuntoja on annettu kaikille roduille 1.7.2012 alkaen, muita (LTV- ja VA-lausunnot) 1.6.2013 alkaen kuvatuille koirille. Virallisen lausunnon spondyloosin osalta saa, kun koira on vähintään 2 vuoden ikäinen. Laekenoisien osalta tutkittujen koirien määrä on lisääntynyt. Vuonna 2015 rekisteröityjen laekenoisien tutkimusprosentti selkämuutosten osalta oli jo 69,7%.

Vuosina 2006-2015 rekisteröidyistä kuvatuista laekenoiseista vain yhdellä oli muutos, LTV1.

Yhdistyksen terveystarkastuksissa on yksittäisiä laekenoiseja, joilla todettu spondyloosia, lumbalisaatio, sakraalistennoosi tai välilevytyrä.

Selkämuutosten vaikutuksista on vielä varsin vähän tietoa, joten kaikki informaatio ja kuvaustulokset ovat erittäin tärkeitä seurannan kannalta.

Epäviralliset selkäkuvaukset tehdään useimmiten lonkka- ja kyynärkuvauksen yhteydessä, jolloin koirat ovat usein vasta noin vuoden ikäisiä. Tällöin voidaan havaita ainoastaan synnynnäiset muutokset.

Suositus on, että vähintään kaikki jalostukseen käytettävät koirat tutkittaisiin välimuotoisen lanneristinikaman sekä spondyloosin osalta.

Muita mainintoja sairauksista

Yhdistyksen terveystietokyselyissä on vuosina 2003–2017 syntyneistä laekenoisista yksittäisinä tapauksina mainittu kiillevauriot, hammaspuutokset, ruoka-aineallergia, kilpirauhasen vajaatoiminta sekä haiman vajaatoiminta.

Epilepsia

Eläinlääkäri Nina Menna, Vetcare Oy ja Mäntsälän eläinlääkäriasema

Epilepsia on toistuvia kohtauksia aiheuttava aivojen sähköisen toiminnan häiriö, joka on koiran yleisin neurologinen sairaus.

Kohtauksien luonne vaihtelee ja koiralla voi olla tajunnan, motoriikan, sensorisen toiminnan, autonomisen hermoston ja/tai käyttäytymisen häiriöitä. Kohtauksen aikana koira voi olla tajuissaan tai tajuton. Jos koko koira kouristelee, puhutaan yleistyneestä kohtauksesta. Kohtaus voi esiintyä myös paikallisena, jolloin vain yksi lihasryhmä, esimerkiksi koiran raaja tai raajat kouristelevat. Paikallisalkuinen kohtaus voi laajeta yleistyneeksi kohtaukseksi. Kohtauksen luonne riippuu purkauksen lähtöpaikasta aivoissa ja sen leviämisestä. Epilepsiaa sairastavaa koira ei saa käyttää jalostukseen. Samoin on vältettävä sellaisten riskilinjojen yhdistämistä, joiden tiedetään tuottaneen epileptikkojälkeläisiä, niin kauan kun rodulle ei ole olemassa geenitestiä, jonka avulla sairauden kantajuus voidaan todeta.

Ensimmäinen epilepsia-kohtaus tulee useimmiten nuorena, 1–5-vuotiaana, mutta perinnöllinen epilepsia voi alkaa missä iässä hyvänsä. Samantyyppisiä kohtauksia voivat aiheuttaa myös muut sairaudet kuin epilepsia. Epilepsiadiagnoosi pohjautuu muiden sairauksien poissulkemiseen. Siksi koirasta otetaan virtsa- ja verinäytteitä ja tehdään neurologinen tutkimus. Jollei muuta selittävää syytä löydy, koira sairastaa epilepsiaa. Epilepsiaa ei voida parantaa, vaan koira tarvitsee lääkitystä koko loppuelämänsä ajan. Lääkityksen aloituspäätökseen vaikuttaa kohtauksien esiintymistiheys ja vakavuus. Lääkityksen avulla epilepsia-kohtausten esiintymistä voidaan harventaa, kohtauksia

lieventää ja niiden kestoja lyhentää. Joskus kohtaukset saadaan lääkityksellä kokonaan loppumaan.

(<http://www.kennelliitto.fi/koiran-epilepsia>)

Epilepsia voi johtua perinnöllisistä ja ei-perinnöllisistä syistä (kasvaimet, trauma, infektiot, aineenvaihdunnan häiriöt elimistössä). Tarkoitettaessa perinnöllistä epilepsiaa puhuttaan ns. idiopaattisesta epilepsiasta.

Epilepsia belgianpaimenkoirilla

Epilepsia on jo pitkään tunnettu yhtenä belgianpaimenkoirien vakavimmista terveysongelmista ja sitä on jo vuosia tutkittu niin Suomessa kuin ulkomailla. SBPKY on mukana Helsingin yliopiston ja Folkhälsanin geenitutkimusprojektissa, jonka tavoitteena on tunnistaa belgianpaimenkoirista epilepsialle altistava geeni ja tätä kautta pyrkiä kehittämään geenitesti jalostuksen avuksi.

Professori Hannes Lohen johtama geenitutkimusryhmä on paikantanut belgianpaimenkoirien geneettiselle epilepsialle altistavan geenin kromosomiin 37. Kyseisen geenialueen samaperintäisyyden (homotsygoottisuuden) havaittiin lisäävän epilepsiariskiä jopa seitsenkertaiseksi. Lisäksi toistaiseksi tutkimustulokset viittaavat siihen, että belgianpaimenkoirilla saattaa esiintyä myös muita, vielä tuntemattomia epilepsian geneettisiä riskitekijöitä. (Belgianpaimenkoirat 3/12)

Belgianpaimenkoiran idiopaattinen epilepsia puhkeaa tutkimusten mukaan keskimäärin 2,5-vuotiaana, joskin sairastumisiässä esiintyy suurta vaihtelua. Bilgin Ismailin tutkimuksen (Belgianpaimenkoirat 4/13) mukaan belgianpaimenkoirien epilepsia-kohtauksiin liittyy usein niskan ja raajojen jäykistymistä, kaatumista, lihasten nykimistä ja kuolaamista. Myös virtsaamista, pupillien laajentumista tai pään kääntämistä saattaa esiintyä. Kohtaukset kestävät keskimäärin 3,5 minuuttia, ja suurin osa koirista palautuu normaaliksi alle 15 minuutissa. Ismailin tutkimuksessa ei ilmennyt suuria eroja kohtauskuvauksissa rotumuunnosten välillä.

Epilepsian yleisyydestä on vuosien varrella esitetty erilaisia arvioita, ja joidenkin tutkimuslähteiden mukaan sen esiintyvyys belgianpaimenkoirissa maailmanlaajuisesti olisi jopa 17 %. Niin sanotulla Tanskan epilepsialistalla on mainittu yksi laekenois (<http://belgian-epilepsy.dk/>). **Yhdistyksen terveystarkastuksissa on ilmoitettu yhdestä laekenoisista, joka on saanut oudon yksittäisen kohtauksen 12-vuotiaana.**

Epilepsiaa sairastavaa koiraa ei saa käyttää jalostukseen eikä epilepsiaa tuottanutta yhdistelmää saatoistaa. Koska epileptikon sisarus ei kokemusten mukaan periä sairautta keskimääräistä todennäköisemmin, ei sairaan koiran sisarusten jalostuskäyttöä ole tarpeen yksiselitteisesti rajoittaa. Yhdistyksen suositus kuitenkin on, että epilepsiaa sairastavan koiran sisarusten jalostuskäytön kohdalla odotettaisiin niin pitkään kuin mahdollista, koska sairaus voi puhjeta melko myöhäänkin. Tällöin tulee parituskumppanin valinnassa olla erityisen huolellinen.

Pikkuaivojen rappeuma (Ataxia)

Etenevää pikkuaivorappeumaa (cerebellar atrophy, CA) on kuvattu esiintyvän useissa eri koiraroduissa. Pikkuaivorappeuman taustalla on pikkuaivojen (cerebellum) kuorikerroksen etenevä solukato. Pikkuaivot sijaitsevat isoivojen taka-alapinnalla ja toimivat tahdonalaisten liikkeiden koordinoinnissa. Sairaiden koirien oireet näkyvät pääasiallisesti liikkumisen koordinoimisen vaikeutumisenä eli ataksiana. Sairailla koirilla on vaikeuksia ylläpitää tasapainoa sekä hallita liikkeiden suuntaa ja voimakkuutta. Tämä näkyy kömpelyytenä, haparoimisena, kaatuiluna ja törmäilyinä. Oireisiin liittyy usein myös ns. aikomustärinää (intention tremor), joka ilmenee varsinkin keskittyessä, esimerkiksi ruokailun yhteydessä.

Pikkuaivorappeuman alkamisikä ja etenemisnopeus ovat rotutyypillisiä, tähän vaikuttaa minkälainen geenivirhe on kulloinkin kysymyksessä. Pikkuaivorappeumasta on kuvattu hyvin nuorena alkavia muotoja, joissa sairaus etenee niin nopeasti, että sairastuneet koirat joudutaan lopettamaan jo muutaman kuukauden iässä. Nuorena alkavan sairauden lisäksi tunnetaan myös myöhemmällä iällä alkavia, hitaammin eteneviä pikkuaivorappeumia.

Myös muissa pikkuaivorappeumaa sairastavissa roduissa periytymismallin epäillään olevan peittyvä, mikä tarkoittaa sitä, että sairas koira perii sairautta aiheuttavan geenivirheen sekä isältään, että emältään.

(<https://www.koirangeenit.fi/projektit/tutkimusprojektit/neurologiset-sairaudet/pikkuaivojen-rapeuma-ataksia/>)

Ataxiaa on todettu euroopassa lähinnä malinois-muunnoksessa. Ataxiaa on kahta muotoa ja puhutaan Ataxia1:stä (SDCA1) ja Ataxia2:sta (SDCA2). Ataxia1:ssä oireet ilmenevät yleensä ennen 2kk ikää, yleensä 4,5-8 viikon iässä. Ataxia2:sa oireet ilmenevät 4-6 viikon välillä eli se on nopeammin etenevä sairaus kuin Ataxia1. Ataxiaan on olemassa geenitesti. Käyttöbelgin tietojen mukaan (, 22.8.2018) Suomessa olevista belgianpaimenkoirista on testattu 9 groenendaelia ja 9 tervua sekä 4 malinoisia. Tutkituista groenendaeleista yksi kantaa Ataxia2:sta. Tervuista kantajia on 4, tosin yhdestä tervusta on geenitutkittu vain Ataxia1 (terve). Malinoiseista yksi kantaa Ataxia1:stä. Tutkittuja on siis vielä varsin vähän.

Yhdistyksen suositus on, ettei kahta kantajaa yhdistetä keskenään eikä kantajaa yhdistetä testaamattomaan.

4.3.3 Yleisimmät kuolinsyyt

Taulukko 21. Yleisimmät kuolinsyyt. Poimittu KoiraNetistä 30.8.2018

Kuolinsyy	Keskim.elinikä	Yhteensä
Hengitystiesairaus	11 vuotta 9 kuukautta	1
Iho- ja korvasairaudet	5 vuotta 1 kuukautta	1
Immunologinen sairaus	5 vuotta 9 kuukautta	2
Kasvainsairaudet, syöpä	11 vuotta 9 kuukautta	6
Lopetus ilman sairauden diagn.	13 vuotta 11 kuukautta	1
Lopetus käytös- tai käyttäytymishäiriöiden vuoksi	4 vuotta 10 kuukautta	4
Luusto- ja nivelsairaus	5 vuotta 6 kuukautta	4
Maksan ja ruoansulatuskanavan sairaus	4 vuotta 7 kuukautta	1
Muu sairaus, jota ei ole listalla	11 vuotta 9 kuukautta	1
Sisäeritysrauhasten sairaus	4 vuotta 3 kuukautta	2
Tapaturma tai liikennevahinko	3 vuotta 6 kuukautta	3
Vanhuus (luonnollinen tai lopetus)	13 vuotta 1 kuukautta	3
Kuolinsyytä ei ole ilmoitettu	6 vuotta 0 kuukautta	5
Kaikki yhteensä	7 vuotta 7 kuukautta	34

KoiraNettiin on ilmoitettu vielä varsin vähän laekenoisien kuolinsyitä (34 kpl). Yleisimpänä kuolinsyyntä on ilmoitettu "kasvainsairaudet, syöpä" (17,6 %). Erilaisiin syöpiin kuolleiden laekenoisien keskimääräinen elinikä on kuitenkin miltei 12 vuotta Toiseksi yleisin kuolinsyy tilastossa ovat käytöshäiriöt ja luustosairaudet (1,8 %).

4.3.4 Lisääntyminen

Keskimääräinen pentuekoko

Keskimääräinen pentuekoko vuosina 1998-2008 on ollut 5,0 pentua ja vuosina 2009-2017 5,2 pentua. Pitkällä aikavälillä tarkasteltuna on pentuekoko noususuunnassa.

Astumis-, tiinehtymis- tai synnytysvaikeuksia ei ole laekenois'illa yhdistyksen terveystarkastuksessa yhtä poikkeusta lukuun ottamatta raportoitu. Näistä tulisi ilmoittaa jalostustoimikunnalle, jotta voitaisiin seurata rodun/muunnoksen tilaa. Suositeltavaa olisi, että keinosiemennystä käytettäisiin vain nartuille, joiden kanssa normaali astutus on aiemmin onnistunut ja jotka ovat synnyttäneet normaalisti.

SKL:stä saadun tiedon mukaan vuosina 2014-2017 tehtyjä keinosiemennyksiä on 10 kpl kaikilla muilla muunnoksilla paitsi laekenoisilla (0 kpl).

4.3.5 Sairauksille ja lisääntymisongelmille altistavat anatomiset piirteet

Ulkomuotoon liittyvät anatomiset piirteet, jotka altistavat rodun yksilöt sairauksille tai lisääntymis- ja hyvinvointiongelmille

Belgianpaimenkoirilla ei tunneta laajalti sellaisia anatomisia ongelmia, joista aiheutuisi vakavaa haittaa koiran hyvinvoinnille. Kuitenkin esimerkiksi hypertyyppiset piirteet ulkomuodossa voivat tällaisiksi muodostua, jos ei niihin jalostuksessa kiinnitetä ajoissa huomiota. Esimerkiksi liian kapea alaleuka voi liittyä liioitellun pitkään ja kapeaan päähän. Ala- ja yläleuan välinen epäsuhta aiheuttaa sen, että kulmahampaat osuvat koiran ikeniin, mikä tuottaa koiralle kipua.

Muita hypertypiaan liittyviä piirteitä, jotka voivat altistaa hyvinvointiongelmille, ovat liian lyhyt selkä tai lyhyt ja suora olkavarsi. Belgianpaimenkoiran kuuluu rotumääritelmän mukaan olla neliömäinen. Neliömäisyyttä ei tulisi arvioida silmämääräisesti, koska mm. turkki vääristää mittasuhteita siten, että neliömäiseltä vaikuttava koira onkin todellisuudessa korkeuttaan lyhyempi.

4.3.6 Yhteenveto rodun keskeisimmistä ongelmista terveydessä ja lisääntymisessä

Keskeisimmät ongelmakohdat

Laekenois'illa terveyteen liittyvät ongelmat ovat olleet lähinnä yksittäistapauksia lukuun ottamatta lonkka- ja kyynärniveliön kasvuhäiriöitä sekä herkkävatsaisuutta.

Ongelmien mahdollisia syitä

Lonkkanivelen kasvuhäiriöt ovat hankalasti jalostuksella vastustettavissa, koska sairaus periytyy polygeenisesti ja siihen vaikuttavat myös ympäristötekijät. Kyynärniveliön kasvuhäiriön vastustamista haittaa lisäksi se, että kuvaustulokset terveiden yksilöiden ja lievien muutosten omaavien yksilöiden osalta eivät ole täysin luotettavat.

4.4. Ulkomuoto

Rotumääritelmä

Ryhmä: 1

FCI:n numero: 15

15.1	groenendael
15.2	laekenois
15.3	malinois
15.4	tervueren

Hyväksytty: FCI 22.6.2001

SKL-FKK 18.10.2002

BELGIANPAIMENKOIRA

(BERGER BELGE)

GROENENDAEL, TERVUEREN, MALINOIS JA LAEKENOIS

Alkuperämaa: Belgia

KÄYTTÖTARKOITUS: Alunperin paimenkoira, nykyään työkoira (mm. vartiointi, suojeleminen ja jäljestys) sekä monipuolinen palveluskoira, joka soveltuu myös perhekoiraksi.

LYHYT HISTORIAOSUUS: Belgiassa käytettiin 1800-luvun lopulla karjalaumojen kuljettamiseen paljon koiria, jotka olivat tyypiltään epäyhtenäisiä ja karvapeitteeltään hyvin erilaisia. Selkiyttääkseen asiaa, joukko innokkaita koiraharrastajia pyysi avukseen Cureghemin Eläintieteellisen koulun professori A. Reulin, jota voidaan pitää rodun uranuurtajana ja kehittäjänä.

Rotu syntyi virallisesti vuosien 1891 ja 1897 välisenä aikana. Syyskuun 29. päivänä 1891 Brysselissä perustettiin Le Club du Chien de Berger Belge (belgianpaimenkoirayhdistys) ja vielä samana vuonna 15.11. professori A. Reul järjesti Cureghemissa 117 koiran katselmuksen, jossa koirat luetteloidtiin ja niistä valittiin parhaat yksilöt. Seuraavina vuosina alkoi varsinainen jalostustyö, joka perustui ainoastaan muutamilla jalostusuroksilla harjoitettuun tiukkaan sukusiitokseen.

Le Club du Chien de Berger Belge laati jo 3.4.1892 rodun ensimmäisen hyvin yksityiskohtaisen rotumääritelmän. Siinä hyväksyttiin yksi rotu, jossa oli kolme karvanlaatumuunnosta. Belgianpaimenkoiraa pidettiin noihin aikoihin tavallisten ihmisten koirana, eikä sitä vielä arvostettu. Sen vuoksi Livre des Origines de la Société Royale Saint-Hubert (L.O.S.H) rekisteröi ensimmäiset belgianpaimenkoirat vasta vuonna 1901.

Seuraavien vuosien kuluessa johtavat belgianpaimenkoiraharrastajat paneutuivat määrätietoisesti rotutyypin yhdenmukaistamiseen ja virheiden korjaamiseen. Vuoteen 1910 mennessä belgianpaimenkoiran tyyppi ja luonne vakiintuivat.

Kysymys belgianpaimenkoiran muunnoksista ja sallituista väreistä on aiheuttanut vuosien saatossa paljon kiistoja. Sitä vastoin rodun rakenteesta, luonteesta ja käyttöominaisuuksista on aina oltu yksimielisiä.

YLEISVAIKUTELMA: Rakenteeltaan tasapainoinen, sopusuhtainen, keskikokoinen, kuiva- ja

vahvalihaksinen, neliömäinen ja sitkeä koira, jossa jalous ja voimakkuus yhdistyvät. Se on tottunut oleskelemaan ulkona ja kestävästi Belgiassa yleisiä sään vaihteluita. Sopusuhtainen olemus ja ylväs pään asento ilmentävät palveluskoiralle ominaista jaloa voimaa. Belgianpaimenkoira arvostellaan koiran seistessä vapaasti esittäjän koskematta sitä.

TÄRKEITÄ MITTASUHTEITA: Belgianpaimenkoira on neliömäinen. Rintakehä ulottuu kyynärpäiden tasolle. Kuonon pituus on sama tai hieman enemmän kuin puolet pään kokonaispituudesta.

KÄYTTÄYTYMINEN / LUONNE: Belgianpaimenkoira on valpas ja aktiivinen. Se on erittäin energinen ja aina valmis toimintaan. Sillä on synnynnäinen laumanvartioimiskyky ja vahtikoiran parhaat ominaisuudet. Se puolustaa isäntäänsä täysin epäröimättä, peräänantamattomasti ja kiihkeästi. Sillä on kaikki paimen-, vahti-, suojelu- ja palveluskoiran ominaisuudet. Se on eloisa, tarkkaavainen ja varmaluonteinen, ilman pienintäkään pelkoa tai aggressiivisuutta. Luonteen tulee kuvastua koiran olemuksessa ja kipinöivien silmien ylpeässä ja tarkkaavaisessa ilmeessä. Arvosteluissa painotetaan "tasaista" ja "pelotonta" luonnetta.

PÄÄ: Korkea-asentoinen, pitkä olematta liioiteltu, suoralinjainen, hyvin meislautunut ja kuiva. Kallo ja kuono ovat kutakuinkin yhtä pitkät. Kuono-osa saattaa kuitenkin olla hieman kalloa pitempi, mikä antaa viimeistellyn kokonaisvaikutelman.

KALLO-OSA: Keskileveä ja suhteessa pään pituuteen. Otsa on pikemminkin tasainen kuin pyöristynyt, otsauurre on vain hieman korostunut. Sivulta katsottuna kallo ja kuononselkä ovat yhdensuuntaiset. Niskakyyhy on vain hieman kehittynyt, kulma- ja poskikaaret eivät ole ulkonevat.

OTSAPENGER: Kohtuullinen.

KIRSU: Musta.

KUONO-OSA: Keskipitkä, pitkän kiilan muotoinen ja hyvin meislautunut silmien alta, kapenee tasaisesti kirsua kohti. Kuononselkä on suora ja yhdensuuntainen kallon ylälinjan kanssa. Kita avautuu suureksi, jolloin suupielet ovat vetäytyneet hyvin taakse, ja leuat ovat hyvin avonaiset.

HUULET: Ohuet, tiiviit ja voimakkaasti pigmentoituneet.

LEUAT / HAMPAAT / PURENTA: Vahvat, valkoiset ja säännölliset hampaat ovat lujasti kiinnittyneet hyvin kehittyneisiin leukaluihin. Leikkaava purenta; lampaiden ja karjan kuljetuksessa parempana pidetty tasapurenta sallitaan. Täydellinen, hammaskaavion mukainen hampaisto; kahden P1-hampaan puuttuminen sallitaan, M3-hampaita ei huomioida.

POSKET: Kuivat ja hyvin litteät, vaikkakin lihaksikkaat.

SILMÄT: Keskikokoiset, eivät ulkonevat eivätkä syvällä sijaitsevat, hieman mantelinmuotoiset, asennoltaan viistot ja väriltään ruskehtavat, mieluiten tummat. Silmäluomien reunat ovat mustat. Katse on avoin, eloisa, älykäs ja tutkiva.

KORVAT: Pienehköt, ylös kiinnittyneet, selvästi kolmiomaiset, teräväkärkiset ja tyvestä kaarevat. Korvat ovat jäykät, pystyt ja tarkkaavaisella koiralla pystysuorat.

KAULA: Sulavalinjainen, pitkähkö, melko pysty, lihaksikas, tasaisesti lapoja kohti levenevä, ei löysää kaulanahkaa. Niskalinja on hieman kaareva.

RUNKO: Voimakas olematta raskas. Rungon pituus olkanivelestä istuinluun kärkeen on jokseenkin sama kuin säkäkorkeus.

YLÄLINJA: Selän ja lanteen ylälinjat ovat suorat.

SÄKÄ: Korostunut.

SELKÄ: Kiinteä, lyhyt ja lihaksikas.

LANNE: Voimakas, lyhyt, lihaksikas ja riittävän leveä.

LANTIO: Lihaksikas, vain hieman viisto, riittävän leveä, ei kuitenkaan liioiteltu.

RINTAKEHÄ: Syvä, mutta ei leveä. Kylkiluut ovat yläosastaan kaarevat. Edestä katsottuna eturinta ei ole kovin leveä, eikä myöskään ahdas.

ALALINJA JA VATSA: Vatsaviiva alkaa rintakehän alaosasta ja kohoaa loivasti vatsaa kohti tasaisesti kaartuen. Vatsa on kohtalaisen kehittynyt, mutta ei riippuva eikä vinttikoiramainen.

HÄNTÄ: Hyvin kiinnittynyt, keskipitkä ja tyvestään paksu; ulottuu vähintään kintereisiin, mieluiten alemmaksi. Levossa häntä riippuu hännänpää kintereen korkeudella hieman taaksepäin kaartuneena. Koiran liikkeessä hännänpää kaartuu voimakkaammin ja häntä kohoaa ylittämättä kuitenkaan vaakatasoa. Häntä ei saa koskaan kiertyä J-koukuksi eikä kaartua sivulle.

RAAJAT

ETURAAJAT

YLEISVAIKUTELMA: Eturaajat ovat vahvaluiset olematta raskaat; lihakset ovat kuivat ja voimakkaat. Eturaajat ovat joka suunnasta katsottuna kohtisuorassa maahan nähden ja edestä katsottuna täysin yhdensuuntaiset. **LAVAT:** Lapaluut ovat pitkät ja viistot, hyvin kiinnittyneet ja muodostavat olkavarren kanssa riittävän kulman, ihannekulmaus on 110 - 115°.

OLKAVARRET: Pitkät ja riittävän viistot.

KYYNÄRPPÄÄT: Rungonmyötäiset, eivät ulkonevat eivätkä ahdasasentoiset.

KYYNÄRVARRET: Pitkät ja suorat.

RANTEET: Hyvin kiinteät ja kuivat.

VÄLIKÄMMENET: Vahvat ja lyhyet, mahdollisimman kohtisuorassa maahan nähden tai vain hieman eteenpäin viistot.

KÄPÄLÄT: Pyöreät ns. kissankäpälät. Varpaat ovat kaarevat ja tiiviisti yhdessä. Päkiät ovat paksut ja joustavat, kynnet tummat ja vahvat.

TAKARAAJAT

YLEISVAIKUTELMA: Takaraajat ovat voimakkaat olematta raskaat. Sivusta katsottuna ne ovat kohtisuorassa maahan nähden, takaa katsottuna täysin yhdensuuntaiset.

REIDET: Keskipitkät, leveät ja voimakaslihaksiset.

POLVET: Suunnilleen samalla pystysuoralla linjalla kuin lonkkanivel. Polvikulma on normaali.

SÄÄRET: Keskipitkät, leveät ja lihaksikkaat.

KINTEREET: Matalat, leveät ja lihaksikkaat, kohtuullisesti kulmautuneet.

VÄLIJALAT: Kiinteät ja lyhyet. Kannukset eivät ole toivotut.

KÄPÄLÄT: Voivat olla hieman soikeat. Varpaat ovat kaarevat ja tiiviisti yhdessä. Päkiät ovat paksut ja joustavat, kynnet tummat ja vahvat.

LIIKKEET: Eloisat ja vapaat kaikissa käyntilajeissa. Belgianpaimenkoira on hyvä laukkaaja, mutta sen tavanomaiset askellajit ovat käynti tai erityisesti ravi. Raajat liikkuvat rungon keskilinjan suuntaisesti, hyvin nopeassa vauhdissa käpälät lähestyvät keskilinjaa. Ravissa askeleet ovat keskipitkät, liike on tasaista ja vaivatonta, takaraajojen työntö on hyvä ja selkälinja pysyy kiinteänä, etuaskel ei ole liian korkea. Belgianpaimenkoira on jatkuvasti liikkeessä ja vaikuttaa väsymättömältä, käynti on nopeaa, joustavaa ja eloisaa. Se pystyy täydessä vauhdissa tekemään äkillisen suunnanmuutoksen. Vilkkaan temperamenttinsa sekä vartiointi- ja suojeluhalunsa vuoksi koira pyrkii liikkumaan ympyrää.

NAHKA: Joustava, mutta silti kauttaaltaan rungonmyötäinen. Huulten ja silmäluomien reunat ovat voimakkaasti pigmentoituneet.

KARVAPEITE JA MUUNNOKSET Rodun neljä muunnosta groenendael, tervueren, malinois ja laekenois erotetaan toisistaan karvan pituuden, kasvusuunnan, laadun ja värin perusteella. Muunnokset arvostellaan näyttelyissä erikseen ja kullekin voidaan myöntää sertifikaatti ja CACIB.

KARVA: Kaikilla muunnoksilla peitinkarvan tulee aina olla tiheää, tiivistä ja hyvälaatuista. Peitinkarva ja villava aluskarva muodostavat yhdessä erinomaisen suojan.

MUUNNOKSET

A. PITKÄKARVAISET MUUNNOKSET: GROENENDAEL JA TERVUEREN

Karva on lyhyttä päässä, korvien ulkopinnalla ja raajojen alaosassa lukuunottamatta eturaajojen takaosaa, jossa kyynärpäähän ja ranteen välissä on pitkää karvaa eli hapsuja. Muualla karva on pitkää ja sileää. Karva on pitempää ja runsaampaa kaulan ympärillä ja eturinnassa, joissa se muodostaa kauluksen ja röyhelön. Tiheä karva suojaa korva-aukkoa; korvien alaosaa ympäröivät

karvat ovat koholla ja reunustavat päätä. Reisien takaosaa reunustaa hyvin pitkä ja runsas karva, joka muodostaa nk. housut. Hännässä on pitkä ja tuuhea karva, joka muodostaa puuhkan.

B. LYHYTKARVAINEN MUUNNOS: MALINOIS

Karva on erittäin lyhyttä päässä, korvien ulkopinnalla ja raajojen alaosassa. Se on lyhyttä muualla rungossa, pitempää hännässä ja kaulan ympärillä, jossa se muodostaa korvien alta kaulan alaosaan ulottuvan kauluksen. Lisäksi reisien takaosassa on pitempää karvaa. Hännän karvoitus on tähkämäistä, mutta ei muodosta puuhkaa.

C. KARKEAKARVAINEN MUUNNOS: LAEKENOIS

Tälle muunnokselle on erityisen tyypillistä karkea ja kuiva karva, joka on lisäksi rahisevaa ja pörröistä. Rungon karvapeite on kauttaaltaan noin kuuden senttimetrin mittaista; kuononselässä, otsassa ja raajoissa se on lyhyempää. Karva ei saa olla silmien ympärillä ja kuonossa niin pitkää, että se peittää pään muodon. Kuonon on silti ehdottomasti oltava pitempikarvainen. Häntä ei saa olla puuhkamainen.

VÄRI

Maski: Tervuerenilla ja malinois'illa tulee olla erittäin selvästi erottuva maski, joka peittää yhtenäisenä mustana vyöhykkeenä ylä- ja alahuulet, suupielet ja silmäluomet. Sen tulee ehdottomasti ulottua mustana vähintään seuraavaan kuuteen kohtaan: kumpaankin korvaan, yläluomiin, ylä- ja alahuuleen.

Hiilikko (charbonné): Tervuerenilla ja malinois'illa esiintyy hiilikkoväri, jolloin karvojen kärki on musta ja perusväriyys niin ollen tummempi. Tätä mustaa väriä on kauttaaltaan "poltetuissa" karvankärjissä. Se ei saa missään tapauksessa muodostaa suuria laikkuja eikä selviä juovia. Laekenois'illa hiilikkoväriyys ei erotu yhtä selvästi.

Kaikilla muunnoksilla sallitaan hieman valkoista eturinnassa ja varpaissa.

Groenendael: Ainoastaan yksivärinen musta.

Tervueren: Ainoastaan punaruskea- ja harmaahiilikko, kummassakin värissä on musta maski. Punaruskeaa hiilikkoväriä pidetään kuitenkin toivotuimpana. Punaruskean värin tulee olla lämmin, se ei saa olla vaalea eikä haalistunut. Koiraa, joka ei ole väriltään punaruskeahiilikko tai jonka väri ei ole riittävän voimakas, ei voida pitää valioyksilönä.

Malinois: Ainoastaan punaruskeahiilikko, musta maski.

Laekenois: Ainoastaan punaruskea, jossa on hieman hiilikkoväriä pääasiassa kuonossa ja hännässä.

KOKO

SÄKÄKORKEUS: Keskimääräinen ihannekorkeus on uroksilla 62 cm ja nartuilla 58 cm. Sallittuja ovat 2 cm:n poikkeama alle ja 4 cm:n poikkeama yli ihannekorkeuteen.

PAINO: Urokset noin 25 - 30 kg ja nartut noin 20 - 25 kg.

MITAT: Normaali- ja kääntökorkeudeltaan 62 cm:n kokoiselle urokselle:

- rungon pituus (olkanivelestä istuinkyyhyyn) 62 cm
- pään pituus 25 cm
- kuonon pituus 12,5 - 13 cm.

VIRHEET: Kaikki poikkeamat edellämainituista kohdista luetaan virheiksi suhteutettuna virheen vakavuuteen.

Yleisvaikutelma: Karkeus, puutteellinen jalous; liiallinen keveys tai liiallinen hentous; säkäkorkeutta pitempi runko, suorakaiteen muoto.

Pää: Raskas, liian voimakas, riittämättömästi meislautunut tai ei tarpeeksi kuiva, eri suuntaiset pään linjat; liian pyöreä otsa; liian korostunut tai liian loiva otsapenger; liian lyhyt tai terävä kuono, kyömy kuononselkä; liian ulkonevat kulma- tai poskikaaret.

Kirsu, huulet ja silmäluomet: Puutteellinen pigmentti.

Hampaat: Epäsäännöllisessä rivissä olevat etuhampaat. Vakava virhe: Yhden etuhampaan, yhden

P3- tai P2-hampaan tai kolmen P1-hampaan puuttuminen.

Silmät: Vaaleat tai pyöreät.

Korvat: Suuret, pitkät, tyvestään liian leveät, alaskiinnittyneet; erisuuntiin osoittavat tai toisiaan lähenevät korvankärjet.

Kaula: Hento; lyhyt tai lapojen väliin painunut.

Runko: Liian pitkä; liian leveä (tasapaksu) rintakehä.

Säkä: Heikosti erottuva, matala.

Ylälinja: Pitkä, heikko, notko tai köyry selkä ja/tai lanne.

Lantio: Liian viisto; takakorkeus.

Alalinja: Liikaa tai liian vähän laskeutunut; liian suuri vatsa.

Häntä: Liian alaskiinnittynyt, liian korkea-asentoinen, J-koukuksi kiertynyt tai vinoasentoinen.

Raajat: Liian kevyt tai liian raskas luusto; riittämättömän pystyt sivulta katsottuna (esim. liian viistot välikämmenet tai heikot ranteet), edestä katsottuna (esim. sisä- tai ulkokierteiset käpälät, ulkonevat kyynärpäät jne.) tai takaa katsottuna (esim. ahdasasentoiset tai liian kaukana toisistaan olevat takaraajat, länkisäärisyys, pihtikinttuisuus, ulkokierteiset kintereet jne.), liioitellut tai liian niukat kulmaukset.

Käpälät: Hajavarpaisuus.

Liikkeet: Ahtaat; liian lyhyt askel, liian vähän takatyöntöä, huono voimansiirto selässä, korkeat askeleet.

Karva: Kaikilla neljällä muunnoksella riittämätön aluskarva.

Groenendael ja tervueren: Villava, kihara, laineikas tai liian lyhyt karva.

Malinois: Puolipitkä karva lyhyen karvan alueella, karkeita karvoja lyhyen karvan seassa, sileä tai laineikas karva.

Laekenois: Liian pitkä, silkkinen, laineikas, kikkara tai lyhyt karva; hienolaatuiset karvatöyhdyt karkean karvan joukossa; liian pitkät karvat silmien ympärillä ja pään alaosassa; puuhkamainen häntä.

Väri: Kaikilla neljällä muunnoksella valkoinen rintamus tai valkoista muualla käpälissä kuin varpaissa.

Groenendael: Punertavat vivahteet peitinkarvassa, harmaat housut.

Tervueren: Harmaa väri.

Tervueren ja malinois: Juovikkuus, riittämättömän lämpimät värisävyt; riittämättömästi tai liikaa hiilikkoväriä, hiilikkoväriin muodostamat laikut, riittämätön maski.

Tervueren, malinois ja laekenois: Liian vaalea punaruskean sävy; haalistunut pohjaväri on vakava virhe.

Luonne: Itseluottamuksen puute tai voimakas hermostuneisuus.

HYLKÄÄVÄT VIRHEET: Vihaisuus ja sairaalloiset piirteet.

Luonne: Aggressiivisuus ja arkuus.

Yleisvaikutelma: Puuttuva rotutyppi.

Hampaat: Yläpurenta; alapurenta, vaikka etuhammasrivien kontakti säilyisikin (käännetty leikkaava purenta); ristipurenta; yhden kulmahampaan, yhden yläleuan P4-hampaan tai yhden alaleuan M1-hampaan puuttuminen, yhden poskihampaan (M1 tai M2, M3:a ei oteta huomioon) tai P3-hampaan ja minkä tahansa muun hampaan tai yhteensä kolmen (lukuunottamatta P1-hampaita) tai useamman hampaan puuttuminen.

Kirsu, huulet ja silmäluomet: Voimakas pigmentinpuute.

Korvat: Riippuvat tai keinotekoisesti pystyt.

Häntä: Puuttuva tai lyhyt (synnynnäinen tai typistetty); liian korkea-asentoinen ja renkaaksi kiertynyt tai rullautunut häntä.

Karva: Aluskarvan puuttuminen.

Väri: Kaikki muut kuin muunnoksen kohdalla kuvatut värit; liian suuret valkoiset merkit eturinnassa, varsinkin jos ne nousevat kaulaan asti; välikämmenen tai välijalan puolivälin yli ulottuva, sukan muodostava valkoinen väri kypälissä; valkoiset läiskät muualla kuin eturinnassa tai varpaissa; maskin puuttuminen ja muuta karvapeitettä vaaleampi väri kuonossa tervuerenilla ja malinois'illa. Koko: Annetun säkäkorkeuden ylitys tai alitus.

HUOM. Uroksilla tulee olla kaksi normaalisti kehittynyttä kivistä täysin laskeutuneina kivespusseihin.

ERI MUUNNOSTEN VÄLISET RISTEYTYKSET

Muunnosten väliset risteytykset ovat kiellettyjä. Vain erikoistapauksissa kansallisten järjestöjen myöntämällä luvalla voidaan tästä säännöstä poiketa.

Voimassaolevassa belgianpaimenkoiran rotumääritelmässä mainitaan eri muunnosten välisten risteytyksien olevan kiellettyjä. Vuoden 2013 alusta laekenois-malinois -risteytykset ovat kuitenkin olleet sallittuja ilman poikkeuslupamenettelyä, aloite muunnosten välisten risteytysten sallimiseen tuli FCI:lta.

Belgianpaimenkoiran rotumääritelmässä ei ole vaatimuksia, jotka altistavat koirat sellaisille hyvinvointiongelmille, joita on mainittu Kennelliiton epäterveiden piirteiden listalla.

Rodun koirien näyttelykäynnit

Taulukko 22. Laekenois'iden näyttelykäynnit koiran syntymävuoden mukaan sekä näyttelyistä saadut laatumaininnat. Tilastossa on huomioitu kunkin koiran paras tulos. **PÄIVITETTY.**

	2006-2008	2009	2010	2011	2012	2013	2014	2015
syntyneet kpl	18	5	5	6	9	1	5	9
näyttelyissä käyneet kpl	13	4	4	5	7	1	5	4
näyttelyissä käyneet %	72,2	80	80	83,3	77,8	100	100	44,4
ERI kpl	9	4	4	5	7	-	5	4
ERI %	69,2	100	100	100	100	-	100	100
EH kpl	3	-	-	-	-	-	-	-
EH %	23,1							
H kpl	-	-	-	-	-	1	-	-
H %						100		
T kpl	1							
T %	7,7							
HYL	-	-	-	-	-	-	-	-
HYL %								
EVA	-	-	-	-	-	-	-	-
EVA %								

Yleisesti ulkomuototuomarit ovat pitäneet laekenois'iden tasoa vaihtelevana.

Rodun koirien jalostustarkastukset

Suomen Belgianpaimenkoirayhdistys on järjestänyt vuosina 2006–2013 yhteensä viisi ulkomuodon jalostustarkastusta. Vuoden 2013 jälkeen EI ole järjestetty jalostustarkastusta. Tänä aikana

jalostustarkastuksen arvosteluasteikkoa on muutettu ja lomakkeen kohtia on lisätty.

Ulkomuodon jalostustarkastuksiin ei ole osallistunut laekenois'ita.

Ulkomuoto ja rodun käyttötarkoitus

Belgianpaimenkoira on monipuolinen harrastuskoira, jolla rotumääritelmän mukaan on kaikki paimen-, vahti-, suojelu- ja palveluskoiran ominaisuudet. Näin ollen myös belgianpaimenkoiran rakenteen tulee kestää käyttöä.

Laekenois'n nykyinen rakenne mahdollistaneen sen käyttötarkoituksen rotumääritelmän mukaisena harrastuskoirana. Kuitenkin tulee kiinnittää huomiota mm. kulmauksiin liittyviin ongelmiin, jotta tilanne säilyy jatkossakin hyvänä.

Keskeisimmät ongelmakohdat

- kulmaukset
- tyypin säilyttäminen rodunomaisena

Ongelmien mahdollisia syitä

Belgianpaimenkoirassa tulisi yhdistyä tietynlainen voimakkuus ja eleganttius. Tasapainon löytäminen näiden ominaisuuksien välillä voi olla haastavaa. Jos aletaan korostaa liikaa eleganttiutta tai muita tyypillisiä ominaisuuksia, on vaarana hypertyyppi, joka kuitenkin ei ole oikea rotutyyppi. Lemmikkieläinten jalostusta koskevassa päätöslauselmassa vuodelta 1995 mainitaan, että koirien jalostusta harrastavia yhdistyksiä kehoitetaan hyvän tiedotuksen sekä kasvattajien ja tuomareiden koulutuksen avulla huolehtimaan siitä, että jalostusnormeja tulkitaan tavalla, joka ehkäisee eläinten hyvinvoinnin kannalta mahdollisesti haitallisten äärimmäispiirteiden (hypertyyppien) kehittämistä.

Belgianpaimenkoira on rotumääritelmän mukaan neliömäinen rungon mittasuhteiltaan. Liiallinen rungon lyhyden korostaminen voi heijastua selkälinjaan, kulmauksiin ja liikkeisiin. Etukulmauksiltaan suora koira voi vaikuttaa ryhdikkäämmältä kuin etuosaltaan terveemmin rakentunut koira.

5. YHTEENVETO AIEMMAN JALOSTUKSEN TAVOITEOHJELMAN TOTEUTUMISESTA

Rodun edellisen jalostuksen tavoiteohjelman voimassaolokausi

SBPKY:n aikaisempi jalostuksen tavoiteohjelma on ollut voimassa 1.1.2015 alkaen, ja se on tilastojen osalta päivitetty vuonna 2018. JTO:n tavoitteiden täyttymistä on seurattu vuosittain, ja tavoitteiden toteutumisesta on esitetty tilastot joka vuosi Belgianpaimenkoirat-lehden 2-numerossa.

Rodun ensimmäisen tavoiteohjelman voimassaolokausi

SBPKY:n ensimmäinen jalostuksen tavoiteohjelma hyväksyttiin 20.11.1994. Tuolloin yhdistelmille asetetut tavoitteet kirjattiin silloisen pentulistasäännön mukaisesti.

5.1 Käytetyimpien jalostuskoirien taso

Alla on esitetty jalostukseen runsaimmin käytettyjen koirien jälkeläistilastot PEVISA-ohjelmaan sisällytettyjen sairauksien osalta.

Käytetyimpien laekenoisurosten yhden uroksen jälkeläisissä on todettu lonkkaniveldysplasiaa ja 4:n jälkeläisissä kyynärviveldysplasiaa. Käytetyimmistä laekenoisnartuista lonkkanivel- tai kyynärviveldysplasiaa on 2 nartun jälkeläisissä.

Taulukko 23. Runsaimmin jalostukseen käytettyjen urosten jälkeläistilasto. UUSI TAULUKKO.

LAEKENOIS 2008-2017 Jälkeläistilasto Urokset	Pennut		Toisessa polvessa	Lonkat				Kynärnivelet				Silmät			
	Pentueet	Yht.		Tutkittu	Muuto ksia	Tutkittu %	Muutos %	Tutkittu	Muuto ksia	Tutkittu %	Muutos %	Tutkittu	Muuto ksia	Tutkittu %	Muutos %
			Tutkittu												
VALKOHAMPAAN HAKON	2	13	0	11	0	85%	0%	11	3	85%	27%	8	0	62%	0%
DUBION LUPUS (M) *)	6	51	22	36	1	71%	3%	36	5	71%	14%	23	2	45%	9%
BLACKROYAL'S HAWKER HARRIER	1	6	0	6	0	100%	0%	6	1	100%	17%	4	1	67%	25%
VAJERT DYMAS	1	4	0	4	2	100%	50%	4	1	100%	25%	2	0	50%	0%
QUINT VÅR LETSAGER	2	3	0	1	0	33%	0%	1	1	33%	100%	0	0	0%	
VAJERT REX	1	1	2	1	0	100%	0%	1	0	100%	0%	1	0	100%	0%

*) Luvuissa mukana myös malinois-pentueet

Taulukko 24. Runsaimmin jalostukseen käytettyjen narttujen jälkeläistilasto. UUSI TAULUKKO.

LAEKENOIS 2008-2017															
Jälkeläistilasto	Pennut		Toisessa polvessa	Lonkat				Kyynärnivelet				Silmät			
	Pentueet	Yht.		Tutkittu	Muutos	Tutkittu	Muutos	Tutkittu	Muutos	Tutkittu	Muutos	Tutkittu	Muutos		
Nartut				Tutkittu	Muutos	Tutkittu	Muutos	Tutkittu	Muutos	Tutkittu	Muutos	Tutkittu	Muutos	Tutkittu	Muutos
					ksia	%	%			%	%			%	%
CHRISSIE VÄR LETSAGER	2	17	0	13	0	76%	0%	13	5	76%	38%	8	0	47%	0%
MAXIMO'S FANNY (M) *)	1	6	0	6	0	100%	0%	6	1	100%	17%	4	1	67%	25%
RUBY RIVER'S MIRACLE	1	5	0	5	0	100%	0%	5	0	100%	0%	4	0	80%	0%
VALKOHAMPAAN FILLE FERRARI	2	7	15	7	2	100%	29%	7	1	100%	14%	5	0	71%	0%
VALKOHAMPAAN HILDUR	1	2	0	0	0	0%		0	0	0%		0	0	0%	
ROUGHGRAGS TINGELING	1	1	0	2	1	100%	0%	1	0	100%	0%	1	0	100%	0%

*) Luvuissa mukana myös malinois-pentueet

Edelliseen tavoiteohjelmaan kirjatut jalostustavoitteet sekä niiden toteutuminen

Aiemmassa jalostuksen tavoiteohjelmassa on määritelty tavoitteet populaation teholliselle koolle, luonteelle sekä PEVISA-ohjelmaan liitetyille sairauksille.

Tavoite	Toimenpide	Tulos
Tavoitteena on lisätä laekenoispopulaation kokoa.	Jalostukseen käytetään useampia yksilöitä.	Vuosina 2000-2008 jalostukseen käytettyjen urosten määrä oli 12 ja narttujen 11. Vuosina 2009-2018 urostenmäärä oli 4 ja narttujen 5.
Tavoitteena luonteen osalta on, että vähintään 30 % rekisteröidyistä belgianpaimenkoira laekenois'ista JOKO suorittaa luonnetestin niin että taistelutahto, toimintakyky, terävyys, hermorakenne, luoksepäästävyys ja ampuminen ovat plussalla sekä testin loppupisteet ovat vähintään +75 TAI saavuttaa palveluskoirakokeiden ALO-luokan koulutustunnuksen.	Jalostukseen käytettävän koiran luonneominaisuudet tulisi todentaa jollakin käytössä olevalla testimenetelmässä (Kennelliiton luonnetesti, MH-kuvaus tai palvelus- tai pelastuskoirakoe)..	Vuosina 2011-2015 rekisteröidyistä laekenois'ista on luonnetestattu 32,3 %. Vuosina 2011-2015 rekisteröidyistä 40 % on saavuttanut väh. ALO-luokan koulutustunnuksen palveluskoirakokeissa.
Tavoitteena on, että vähintään 70 % Suomeen rekisteröidyistä laekenois'ista tutkitaan virallisesti lonkkien, kyynärien ja silmien osalta ja vähintään 50 % selkärangan osalta.	Lonkkakuvaus sisällytetty PEVISA-ohjelmaan, raja-arvo B	Lonkkaniveldysplasian esiintyvyys v. 2011-2015 rekisteröidyillä ja tutkituilla laekenois'illa oli 7,1 %, tutkittujen osuus 90,3 %.
Tavoitteena on, että vähintään 70 % Suomeen rekisteröidyistä laekenois'ista tutkitaan virallisesti lonkkien, kyynärien ja silmien osalta ja vähintään 50 % selkärangan osalta.	Kyynärkuvaus sisällytetty PEVISA-ohjelmaan, ei raja-arvoa	Kyynärniveldysplasian esiintyvyys v. 2011-2015 rekisteröidyillä ja tutkituilla laekenois'illa oli 26,9 %, tutkittujen osuus 83,9 %.
Tavoitteena on, että vähintään 70 % Suomeen rekisteröidyistä laekenois'ista tutkitaan virallisesti lonkkien, kyynärien ja silmien osalta ja vähintään 50 % selkärangan osalta.	Silmäpeilaus sisällytetty PEVISA-ohjelmaan. Silmätarkastuslausunto ei astutushetkellä saa olla 24 kk vanhempi. Perinnöllistä harmaakaihia, PRA:ta, geograafista RD:tä, totaali RD:tä, plasmoomaa tai pannus keratitista sairastavan koiran jälkeläisiä ei rekisteröidä. Jos koiralla on todettu multifokaalinen RD tai muu katarakta, se on paritettava kyseisen sairauden suhteen terveen koiran kanssa.	Tutkittujen osuus v. 2011-2015 rekisteröidyistä laekenois'ista 58 %, sairaiden osuus 0 %.
Tavoitteena on, että vähintään 70 % Suomeen rekisteröidyistä laekenois'ista tutkitaan virallisesti lonkkien, kyynärien ja silmien osalta ja vähintään 50 % selkärangan osalta.	Kannustetaan omistajia kuvauttamaan myös koirien selät.	Tutkittujen osuus v. 2011-2015 rekisteröidyistä laekenois'ista oli yli 60%, muutoksia oli vain yhdellä kuvatuista (LTV1).

Tavoitteita ei ole saavutettu jalostusyksilöiden lisäämisessä. Luonteenosalta tavoite on saavutettu ja laekenoiseja on käytetty aktiivisesti luonnetestissä ja osallistumisaktiivisuus palveluskoirakokeissa on lisääntynyt. Laekenoiseja on myös terveystutkittu kattavasti ja tutkittujen osuus lonkkien ja kyynärien osalta on noussut 87%:iin (lonkkien ja kyynärien ka), silmät on peilattu 58% :lta, joten silmien suhteen jäätiiin tavoitteesta. Myös selkiä on kuvattu aktiivisesti, tutkimusprosentin ollessa yli 60.

Jalostuksen ulkopuolelle jäävien koirien osuus

PEVISA-ohjelmassa määritellyt sairaudet tutkitaan melko laajasti myös muiden kuin jalostukseen käytettävien koirien kohdalla.

Luonteen osalta jalostuksen tavoiteohjelmassa määritellyt tavoitteet ovat noudattaneet yhdistyksen jalostusvaatimuksia. Kaikki jalostukseen käytetyt koirat – luonnollisesti lukuun ottamatta ulkomaisia uroksia - on joko luonnetestattu tai niillä on vähintään 1-luokan koulutustunnus palveluskoirakokeista.

Jalostussuositusten ja PEVISAn ajantasaisuuden arviointi

Lonkkaniveldysplasia on laskenut viimeisen tarkastelujakson aikana 20%:sta 7,1%:iin.

Röntgenkuvaus on osoittautunut osin epäluotettavaksi menetelmäksi arvioida kyynärniveldysplasiaa belgianpaimenkoiralla. Kyynärnivellausuntoa kannattaa käyttää lähinnä vaikea-asteisimpien tapausten (aste 2 tai 3) karsimiseksi jalostuksesta.

Vuonna 2016 jalostussuositukseen lisättiin suositus koirien selkien kuvaamisesta. Selkäkuvausten määrä on kasvanut 10%:sta yli 60%:iin viimeisen viiden vuoden aikana. Jatketaan tilanteen seuraamista ja kannustetaan omistajia kuvauttamaan myös koirien selät (LTV, SP ja VA).

Viimeisen tarkastelujakson aikana kaikki peilatut laekenoisit ovat olleet terveitä. Seurataan tilannetta.

6. JALOSTUKSEN TAVOITTEET JA TOTEUTUS

6.1 Jalostuksen tavoitteet

Jalostuspohja

Laekenois'n jalostuspohja on riittämätön. Malinois-intervariaatioiden lisäksi tulee harkita roturisteytyksiä.

Tavoitteena on lisätä laekenoispopulaation kokoa.

Käyttäytyminen ja luonne

Yhdistyksen terveystarkastuksessa omistajien mainitsemissa käyttäytymis- ja luonneongelmia laekenois'illa ovat aggressiivisuus sekä ääni- ja alusta-arkuus. Näitä ongelmia tulee pyrkiä jalostusvalinnoilla vähentämään. Jalostukseen ei saa käyttää koiraa, joka on selvästi aggressiivinen tai alusta- tai ääniarka.

SKL:n luonnetestitulosten perusteella laekenois't jäävät tavoitearvosanoista toimintakyvyssä ja taistelutahdossa. Koska kyseisistä ominaisuuksista kumpikin on palveluskoirarodulle erittäin tärkeitä, tulee niitä jalostusvalinnoissa painottaa.

Jalostuksen tavoitteena tulisi olla koira, joka sopii sekä perhekoiraksi että aktiiviseksi harrastus- ja palveluskoiraksi. Jalostukseen käytettävän koiran luonneominaisuudet tulisi todentaa jollakin käytössä olevalla testimenetelmällä (Kennelliiton luonnetesti, MH-kuvaus tai palvelus- tai pelastuskoirakoe).

Käyttöominaisuudet

Laekenoismuunnos ei ole kyennyt riittävästi vahvistamaan asemaansa palvelus- ja pelastuskoiraharrastajien keskuudessa. Jotta käyttöominaisuuksia voidaan jalostaa, pitäisi niitä testata käyttämällä koiria tehtävissä, joissa ominaisuuksia vaaditaan, ja myös jalostusvalinnat tulisi tehdä käyttöominaisuuksiin nojaten

Tavoitteena luonteen osalta on, että vähintään 30 % rekisteröidyistä belgianpaimenkoira laekenois'ista JOKO suorittaa luonnetestin niin että taistelutahto, toimintakyky, terävyys, hermorakenne, luoksepäästävyys ja ampuminen ovat plussalla sekä testin loppupisteet ovat vähintään +75 TAI saavuttaa palveluskoirakokeiden ALO-luokan koulutustunnuksen.

Terveys ja lisääntyminen

Terveysongelmien vastustamisessa tulisi panostaa koirien tutkimiseen sekä avoimeen tiedon jakamiseen, jotta kukin kasvattaja pystyy tekemään jalostusvalinnat tietoon perustuen. Lähtökohdiana sairauksien vastustamisessa on yleisen jalostusstrategian mukaisesti koiran hyvinvointi; huomiota on kiinnitettävä erityisesti sairauksiin, jotka tuottavat koiralle kipua ja vaikuttavat sen elämänlaatua heikentävästi.

Sairauksien vastustamisessa pitäisi hyödyntää käytössä olevia luotettavia tutkimusmenetelmiä niiltä osin kuin sellaisia on. Esimerkiksi koko selän virallinen röntgenkuvaus on yksinkertainen

tapa saada lisätietoa selän ongelmista ja mahdollistaa näin selkäongelmien vastustaminen jalostuksessa.

Yksilöä, jolla on alentunut sukupuolivietti, ei **tulisi** käyttää jalostukseen. Keinosiemennystä tulisi käyttää vain yksilöille, joiden tiedetään pystyvän lisääntyvän normaalisti.

Tavoitteena on, että vähintään 70 % Suomeen rekisteröidyistä laekenois'ista tutkitaan virallisesti lonkkien, kyynärien ja silmien osalta ja vähintään 50 % selkärangan osalta.

Ulkomuoto

Laekenois'n nykyinen rakenne mahdollistaneen sen käyttötarkoituksen rotumääritelmän mukaisena harrastuskoirana. Kuitenkin tulee kiinnittää huomiota mm. kulmauksiin liittyviin ongelmiin, jotta tilanne säilyy jatkossakin hyvänä. Ulkomuotoa jalostettaessa tulisi pitää mielessä se, että vaihtelu fenotyypissä tarkoittaa vaihtelua myös genotyypissä, mikä on positiivinen asia. Malinois-tausta on aiheuttanut turkin pehmentymistä, joten tuleekin huomioida, ettei laekenois'n turkki enää jatkossa saisi pehmentyä.

6.2 Suositukset jalostuskoirille ja yhdistelmille

Suositukset jalostukseen käytettävien koirien ja yhdistelmien ominaisuuksista

PEVISA

Pentueen rekisteröinnin ehto on, että sen molemmat vanhemmat ovat virallisesti lonkkakuvattuja. Lonkkaniveldysplasian osalta noudatetaan raja-arvoa B. Lausunnon tulee olla voimassa astutushetkellä. Minimi-ikä viralliselle lonkkakuvaustulokselle on 12 kk. Ulkomaalaiselta urokselta rekisteröidään yksi pentue ilman virallista lonkkakuvaustulosta. Seuraavan pentueen rekisteröimiseksi lonkkakuvaustulos vaaditaan. On kuitenkin huomattava, että mikäli astutus tapahtuu Suomessa, tulee koiran täyttää PEVISA-vaatimukset.

Pentueen rekisteröinnin ehto on, että sen molemmat vanhemmat ovat virallisesti kyynärkuvattuja. Lausunnon tulee olla voimassa astutushetkellä. Minimi-ikä viralliselle kyynärkuvaukselle on 12 kk. Kuvauspakko koskee Suomeen rekisteröityjä belgianpaimenkoiria.

Pentueen rekisteröinnin ehto on, että sen molemmat vanhemmat on virallisesti silmätarkastettu. Silmätarkastuslausunto ei astutushetkellä saa olla 24 kk vanhempi. HC:ta, PRA:ta, geograafista RD:tä, totaali RD:tä, plasmoomaa tai pannus keratitista sairastavan koiran jälkeläisiä ei rekisteröidä. Jos koiralla on todettu multifokaalinen RD tai muu katarakta, se on paritettava kyseisen sairauden suhteen terveeseen koiran kanssa. Vaatimus koskee Suomeen rekisteröityjä belgianpaimenkoiria.

Virallisten terveystutkimusten osalta tulee huomioida, että mikäli pentueen vanhemmilla on asteikon huonoin tulos Kennelliiton virallisissa lonkka-, kyynär- ja spondyloositutkimuksissa, voidaan pennut rekisteröidä vain EJ-rekisteriin. Lisäksi Kennelliiton jalostusstrategiassa todetaan,

ettei millään rodulla tule käyttää jalostukseen koiraa, jolla on huono hermorakenne tai joka on arka tai aggressiivinen.

Yhdistyksen suositukset pentueen vanhemmille

- Nartun tulee olla 2–8-vuotias ja uroksen vähintään 2-vuotias astutushetkellä.
- Kummallakaan vanhemmalla ei saa olla hyvinvointia haittaavaa parentavikaa. Mikäli toisella vanhemmalla on rotumääritelmästä poikkeava parenta ja hampaisto, tulee parituskumppanilla olla rotumääritelmän mukainen parenta ja hampaisto.

Terveys (PEVISA-vaatimusten lisäksi):

- Jalostukseen käytettävien koirien tulee v. 2016 alusta lähtien olla virallisesti selkäkuvattu (spondyloosi ja välimuotoinen lanne-ristinikama).
- Epilepsia, allergiat, autoimmuunisairaudet, toistuvat suolistotulehdukset ja koukkuhäntä: vain terveitä koiria käytetään jalostukseen.
- **Ataxian suhteen kahta kantajaa ei saa yhdistää keskenään eikä kantajaa tulisi yhdistää testaamattomaan.**

Luonne:

Jokin seuraavista:

1) Suomen Kennelliiton luonnetesti, jossa

- hermorakenne on positiivinen
- luoksepäästävyys on positiivinen
- toimintakyky on positiivinen
- taistelutahto on positiivinen
- terävyys on positiivinen
- laukauspelottomuus on positiivinen
- loppupistemäärä on vähintään +75 pistettä

2) palveluskoirakokeen avoimessa luokassa saavutettu koulutustunnus

3) hyväksyty vartiokoirakoe

4) PAIM2 (paimennus)

5) jokin pelastuskoirakoevaatimuksista:

- Pelastuskoiraliiton alaiset kokeet

Suomen Pelastuskoiraliitto ry:n sääntöjen mukaan voimassaoleva jälki loppukoe (päivä- ja pimeäosuudet) kokonaisuudessaan hyväksytysti suoritettuna
tai

haku loppukoe (päivä- ja pimeäosuudet) kokonaisuudessaan hyväksytysti suoritettuna
tai

raunioloppukoe hyväksytysti suoritettuna

- Palveluskoiraliiton alaiset kokeet:

Kansainvälisin säännöin (IPOR) Suomen Palveluskoiraliiton sääntöjen mukaan voimassa oleva PEJÄ B tai PEHA B tai PERA B hyväksytysti suoritettuna

tai

Kansallisin säännöin (PEKO) Suomen Palveluskoiraliiton sääntöjen mukaan voimassa oleva PERA B tai PEHA B tai PEJÄ B hyväksytysti suoritettuna

Ulkomuoto:

Jompikumpi seuraavista:

- 1) vähintään yksi ”hyvä” näyttelystä vähintään 15 kk ikäisenä.
- 2) SBPKY:n (ulkomuodon) jalostustarkastus, jossa koira on saavuttanut tuloksen ”hyväksytty” tai ”hyväksytty varauksin”

Yhdistyksen pentulistalla tulee yllä esitetyt jalostussuositukset täyttävien yhdistelmien kohdalle merkintä ”Yhdistelmä täyttää SBPKY:n jalostussuositukset.”

Yhdistyksen muut jalostussuositukset

Kyynärät:

Yhdistyksen suositus on, että jalostukseen käytettävän koiran ja/tai yhdistelmän kyynärnivelten arvosanojen summa on korkeintaan kaksi (2), kuitenkin niin, ettei yksikään yksittäinen nivel ole arvosanaltaan huonompi kuin yksi (1).

Olkaniivelet:

Yhdistyksen suositus on, että jalostukseen käytettävät koirat ovat olkanivelkuvattuja ja terveitä.

Silmät:

Yhdistyksen suositus on, että koirat, joilla on kuivasilmäisyyttä, ei käytettäisi jalostukseen. Muiden silmäsairauksien osalta yhdistyksen suositus on, että yhdistelmässä molemmilla vanhemmilla ei saa olla samankaltaista sairautta. PHTVL/PHPV- ja PPM-sairauden osalta suositellaan, ettei vaikea-asteisia yksilöitä käytettäisi jalostukseen. Yhdistyksen suositus on, että Pohjoismaihin rekisteröityjen vanhempien tulee tutkittu terveiksi HC:n, PRA:n, RD:n ja pannus keratitiuksen / **plasmooman** osalta.

Epilepsia:

Epilepsiaa sairastavaa koira ei saa käyttää jalostukseen eikä epilepsiaa tuottanutta yhdistelmää saa toistaa. Koska epileptikon sisarus ei kokemusten mukaan periytä sairautta keskimääräistä todennäköisemmin, ei sairaan koiran sisarusten jalostuskäyttöä ole tarpeen yksiselitteisesti rajoittaa. Yhdistyksen suositus kuitenkin on, että epilepsiaa sairastavan koiran sisarusten jalostuskäytön kohdalla odotettaisiin niin pitkään kuin mahdollista, koska sairaus voi puhjeta melko myöhäänkin. Tällöin tulee parituskumppanin valinnassa olla erityisen huolellinen.

Kivesvika:

Yhdistyksen suositus on, ettei yhdistelmää, johon syntyy kivesvikaisia uroksia, toisteta.

Selkä:

Suositus on, että vähintään kaikki jalostukseen käytettävät koirat tutkittaisiin virallisesti välimuotoisen lanne-ristinikaman sekä spondyloosin osalta.

Suolisto-ongelmat:

Toistuvista suolisto-ongelmista kärsivää koira ei saa käyttää jalostukseen. Sisarusten mahdollisen jalostuskäytön suhteen tulee olla parituskumppanin valinnassa erityisen huolellinen ja pyrkiä välttämään sellaisen yksilön käyttöä, jonka lähisuvussa esiintyy suolisto-ongelmia.

Autoimmuunisairaudet ja allergiat:

Autoimmuunisairautta sairastavaa tai allergista koira ei saa käyttää jalostukseen. Sisarusten mahdollisen jalostuskäytön suhteen tulee olla parituskumppanin valinnassa erityisen huolellinen ja

pyrkä välttämään sellaisen yksilön käyttöä, jonka lähisuvussa esiintyy samoja ongelmia.

Hampaisto ja purenta:

Jalostukseen käytettävällä koiralla ei saa olla koiran hyvinvointia haittaavaa purentavirhettä. Mikäli jalostukseen käytetään koiraa, jolla on hammaspuutos tai lievä purentavirhe, tulisi parituskumppanilla olla rotumääritelmän mukainen hampaisto ja purenta. Myös lähisukulaisten mahdolliset purentaongelmat tulee huomioida parituskumppanin valinnassa.

Ataxian suhteen kahta kantajaa ei saa yhdistää keskenään eikä kantajaa tulisi yhdistää testaamattomaan.

Suositus yksittäisen koiran maksimijälkeläismäärälle

Suosituksista maksimijälkeläismäärälle ei tällä hetkellä nähdä järkeväksi, päämääränä on koiramäärän lisääminen siten, että terveitä ja elinvoimaisia yksilöitä käytetään jalostukseen.

6.3 Rotujärjestön toimenpiteet

Vaatimukset jalostuskoirille on asetettu PEVISA-ohjelmassa. PEVISA-ohjelmaan sisällytetyistä sairauksista sekä JTO:n suosituksista esitetään vuosittain tilastot Belgianpaimenkoirat-lehdessä. Yhdistys kartoittaa rodun terveystilannetta jatkuvalla terveystarkastuksella, jonka sähköinen lomake on SBPKY:n kotisivuilla. Terveystiedot julkaistaan yhdistyksen kotisivuilla.

Jalostustoimikunta järjestää vuosittain jalostusaiheisia luentoja sisältävän Belgipäivän, joka on suunnattu niin kasvattajille kuin koiranomistajille. SBPKY vastaa myös rodun ulkomuototuomareiden kouluttamisesta. Belgianpaimenkoirat-lehdessä julkaistaan jalostusaiheisia artikkeleita, ja yhdistyksen jalostussuosituksista tiedotetaan JTO:ssa, yhdistyksen kotisivuilla sekä Belgianpaimenkoirat-lehdessä.

6.4 Uhat ja mahdollisuudet sekä varautuminen ongelmiin

Rodun jalostuksen suurimmat uhat ja ongelmat

Uhat

- maailmanlaajuisesti pieni populaatio
- **sopivan parituskumppanin löytäminen on todella haastavaa**
- sukusiitosasteen kasvaminen
- alentunut sukupuolivietti
- epilepsiariskin kasvaminen malinois-intervariaatioiden myötä
- intervariaatioiden vaikutus tilastointeihin, koska koiranet ei huomioi pentueisiin syntyneitä muiden muunnosten yksilöitä.

Mahdollisuudet

- koiranomistajien lisääntynyt kiinnostus käyttöominaisuuksiin
- suunnitelmalliset intervariaatiot malinois'n kanssa
- virallisen selkävauksen hyödyntäminen selkäongelmien kartoittamisessa

- roturisteytykset
- kiinnostus laekenois-muunnokseen kasvanut

Varautuminen ongelmiin

Rotujärjestön tarkoituksena on estää mahdollisten uhkakuvien toteutuminen. Merkittävänä osana ennaltaehkäisevää toimintaa on tiedottaa säännöllisin väliajoin rodun todellisesta tilanteesta sekä kouluttaa ja valistaa kasvattajia sekä jäsenistöä.

6.5 Toimintasuunnitelma ja tavoiteohjelman seuranta

Vuosi	Tehtävä tai projekti
Vuosittain	Belgipäivät
Jatkuva	Terveyskysely
Vuosittain	PEVISA-tilastot ja JTO:n tavoitteiden seuranta Belgianpaimenkoirat-lehdessä
Käynnissä 2018	Geenitutkimukset (epilepsia, kaihi, kivesvika) jatkuvat. Mahalaukun sairauksien tutkimus käynnissä (Fin-Sagas).
2019 -	Kivesvikaselvitys
2019 -	Selkämuutosten aiheuttamat oireet -kysely
2019 - 2021	Lonkkaindeksien käyttöönotto, selvitys
2019 - 2023	JTO:n uudistaminen
2019 -	KoiraNetissä esiintyvien tuplakoirien poisto

JTO:n ja PEVISAn vaikutuksen seuraaminen

PEVISA-tutkimustilastot julkaistaan sekä JTO:n tavoitteiden täyttymistä seurataan vuosittain Belgianpaimenkoirat-lehdessä.

7. LÄHTEET

Belgianpaimenkoira laekenoisien MHC II-geenien monimuotoisuuskartoitus, Belgianpaimenkoirat-lehti 2/11

Belgianpaimenkoirien jalostuksen tavoiteohjelma 2005

Belgianpaimenkoirien jalostuksen tavoiteohjelma 2010

Belgianpaimenkoirien jalostuksen tavoiteohjelma 2015

Belgianpaimenkoirat-lehti 3/2006

Belgianpaimenkoirat-lehti 2/2008

Belgianpaimenkoirat-lehti 3/2011

Belgianpaimenkoirat-lehti 3/2012

Belgianpaimenkoirat-lehti 3/2013

Fallesen Anne S. (toim): Boken om Belgiska vallhundar, 2002

Lappalainen, Anu: Radiographic Screening for Hereditary Skeletal Disorders in Dogs,

http://www.vetmed.helsinki.fi/tiedekunta/uutiset/2013/130611_lappalainen.html

Lappalainen Anu 2013, Kyynärnivelen kasvuhäiriöt

<https://www.kennelliitto.fi/kasvatus-ja-terveys/koiran-terveys/perinnolliset-sairaudet-ja-koiran-hyvinvointi/kyynarnivelen-kasvuhairiot>

Lappalainen Anu 2013, Lonkkanivelen kasvuhäiriö <https://www.kennelliitto.fi/kasvatus-ja-terveys/koiran-terveys/perinnolliset-sairaudet-ja-koiran-hyvinvointi/lonkkanivelen-kasvuhairio>

Liimatainen Riitta : Käyttäytymisen geneettinen pohja

Marttila, Jukka (napatyra) -

Mäki Katariina: Jalostuskoiran valinta

Mäki Katariina: Käyttö vai näyttö

Mäki Katariina 2013, Perinnöllinen monimuotoisuus ja jalostuspohja

<https://www.kennelliitto.fi/kasvatus-ja-terveys/koiran-jalostus/tietoa-jalostuksen-tueksi/perinnollinen-monimuotoisuus-ja-jalostuspohja>

Mäki Katariina 2013, Sukusiitos

Mäki Katariina 2013, Tehollinen populaatiokoko

Saikku-Bäckström Anu, Perinnölliset selkämuutokset

Ataxia

<https://www.genomia.cz/en/test/sdca1-sdca2/>

<https://helda.helsinki.fi/handle/1975/1280>

Duodecim

Pollet, Robert Dr: Belgianpaimenkoiran rotumääritelmä

Saikku-Bäckström, Anu: Spondyloosi,

Surget, Yves: Le Chien de Berger Belge, 2002

Vanhapelto Päivi ja Lappalainen Anu: Yleisimmät perinnölliset silmäsairaudet

Boken om Belgiska vallhundar, toim. Anne S. Fallesen, 2002

Tietokannat

KoiraNet

Suomen Belgianpaimenkoirayhdistys terveystarkastuskaavake

Käyttöbelgi.info